

Communauté urbaine de Lyon

Archives du Grand Lyon

CONDUITE D'OPÉRATIONS

CONSTRUCTIONS ET AMÉNAGEMENTS LOURDS SUR BÂTIMENTS
RÉALISÉS PAR LA COMMUNAUTÉ URBAINE DE LYON

1962-2013



la métropole
GRAND LYON

Répertoire méthodique détaillé

2018

Répertoire méthodique détaillé établi par

l'unité archives

de la Métropole de Lyon.

Lyon

2ème édition – Juillet 2018

N° de réf. de l'instrument de recherche : 0001IR033

Illustrations de couverture :

- Déchetterie de Gerland à Lyon 7^{ème} (4801 WM 004-2)
- Lycée Jean Moulin à Lyon 5^{ème} (4031 WM 061)
- Aire d'accueil des gens du voyage à Vaulx-en-Velin (6150 WM 054)
- Gymnase du lycée Jean Moulin à Lyon 5^{ème} (4031 WM 062)
- Cité Scolaire Internationale à Lyon 7^{ème} (6174 WM 036)
- Hôtel de communauté à Lyon 3^{ème} (3061 WM 045)
- Lycée du Parc à Lyon 6^{ème} (4031 WM 067)

Table des matières

INTRODUCTION	7
PRÉSENTATION DU SERVICE PRODUCTEUR	8
Historique du nom et du rattachement	8
Historique des missions	8
PRÉSENTATION DU FONDS	11
Modalités d'entrée et de description	11
Intérêt du fonds	12
Classement	12
Tris et éliminations	12
Accroissement	13
Conditions d'accès et d'exploitation	13
Langues et écriture des documents	13
Bibliographie indicative	13
Sources complémentaires	13
RÉPERTOIRE	14
BRON	15
Aire d'accueil des gens du voyage	15
CALUIRE ET CUIRE	16
Lycée André Cuzin	16
Collège-lycée Elie Vignal	16
Collège Charles Sénard	17
CHARLY	18
Salle polyvalente	18
CHASSIEU	19
Collège Léonard de Vinci	19
Aire d'accueil des gens du voyage	19
CORBAS	21
Collège René Cassin	21
Aire d'accueil des gens du voyage	21
DÉCINES-CHARPIEU	23
Déchetterie	23
ÉCULLY	24
Aire d'accueil des gens du voyage	24
FONTAINES SUR SAÔNE	25
Collège Jean de Tournes	25
GRIGNY	26
Aire d'accueil des gens du voyage	26
JONS	27
Station d'alerte près du barrage EDF	27
LIMONEST	28
Hôtel de Ville	28
LYON 2 ^{ème}	29
Gymnase Louis Chanfray	29
LYON 3 ^{ème}	30
Hôtel de communauté	30
LYON 4 ^{ème}	34
Complexe La Ficelle	34

LYON 5 ^{ème}	35
Équipements scolaires de la ZUP Champvert.....	35
Lycée Saint Just.....	35
Lycée Jean Moulin.....	36
LYON 6 ^{ème}	37
Palais de la Foire.....	37
Service du logement.....	37
Lycée du parc.....	37
LYON 7 ^{ème}	38
Cité Scolaire Internationale.....	38
Conservatoire National des Arts et Métiers (CNAM).....	40
Institut National de Recherche Pédagogique (INRP).....	41
Service d'assainissement.....	43
Service nettoyage.....	44
LYON 8 ^{ÈME}	46
École Rockefeller.....	46
Collège Marcel Dargent.....	59
LYON 9 ^{ème}	60
Immeubles du quartier de la sauvegarde.....	60
Centre commercial du Plateau.....	60
Tènement des Deux Amants.....	61
Bâtiment multiservices.....	63
Aire d'accueil des gens du voyage.....	63
MEYZIEU.....	65
Aire d'accueil des gens du voyage.....	65
MIONS.....	66
Déchetterie.....	66
NEUVILLE SUR SAÔNE	67
Aire d'accueil des gens du voyage.....	67
OULLINS	68
Établissements scolaires du Parc Chabrières.....	68
RILLIEUX-LA-PAPE	78
Équipements scolaires de la ZUP.....	78
SAINT FONS	79
Lycée professionnel Léon Blum.....	79
École primaire Maison des Trois Espaces.....	86
SAINT-GENIS-LAVAL.....	90
Aire d'accueil des gens du voyage.....	90
VAULX-EN-VELIN	91
Équipements scolaires de la ZUP de la Grande Ile.....	91
Locaux pour les services techniques dans la ZUP de la Grande Ile.....	91
Lycée Les Canuts.....	91
Halle des sports.....	92
Quartier d'Écoin-sous-la-Combe.....	94
Aire d'accueil des gens du voyage.....	96
VÉNISSIEUX	98
Équipements scolaires de la ZUP des Minguettes.....	98
VILLEURBANNE	99
Cuisine centrale des groupes scolaires.....	99
Collège Louis Jovet.....	99

Service assainissement.....	99
École Nationale Supérieure des Sciences de l'Information et des Bibliothèques (ENSSIB) ..	100
IUT B.....	104
Usine de traitement des eaux de Croix-Luizet	104
ANNEXES	105
Liste des versements composant le répertoire	106
Sigles.....	107
Tableau méthodique des bâtiments par usage	108

INTRODUCTION

PRÉSENTATION DU SERVICE PRODUCTEUR

Les archives décrites dans ce répertoire ont été produites par les équipes en charge d'assurer la maîtrise d'ouvrage communautaire sur des opérations de construction et de réaménagement lourd de bâtiments, mais également dans certains cas d'espaces extérieurs spécifiques.

HISTORIQUE DU NOM ET DU RATTACHEMENT

1969-1970 : subdivision Travaux neufs au sein de la **division de l'Architecture** au sein du **service de l'électromécanique**.

1971-1978 : subdivision Travaux neufs au sein du **service de l'Architecture**.

1978-1983 : division Travaux neufs au sein du **service de l'Architecture**.

1983-1987 : division Travaux neufs au sein du **service des Bâtiments communautaires**.

1987-1989 : division Travaux neufs au sein du **service des Constructions**.

1990-1998 : division Travaux neufs au sein du **service des Opérations** au sein de la **direction de la Logistique et des bâtiments**.

1998-2007 : unité Travaux neufs au sein du **service Bâtiments** au sein de la **direction de la Logistique et des bâtiments**.

2007-2014 : unité Conduite d'opérations au sein du **service Opérations et équipements délégués** au sein de la **direction de la Logistique et des bâtiments**.

HISTORIQUE DES MISSIONS

Généralités

Lors de la mise en place de la Communauté urbaine, un service de l'architecture est créé avec pour missions la construction, l'entretien des bâtiments affectés aux services communautaires mais aussi des constructions scolaires (lycées, collèges et groupes scolaires dans les zones à urbaniser en priorité) ainsi que les démolitions nécessaires. Au sein du service, la subdivision des Travaux neufs est donc chargé d'assurer la fonction de maître d'ouvrage pour l'édification des nouveaux bâtiments, mission qu'elle conserve jusqu'à aujourd'hui.

Néanmoins au fil du temps et de l'évolution de l'administration territoriale, le périmètre d'action du service va évoluer. Ainsi en 1986 la communauté urbaine perd la compétence pour les collèges et lycées au profit respectivement du Département et de la Région. Cependant compte-tenu de la structure du service, tant en termes de compétences que d'effectifs, des conventions sont signées avec les deux collectivités pour permettre au Grand Lyon de conserver la maîtrise d'ouvrage déléguée jusqu'à fin 1991. En octobre de la même année une décision de principe

prévoit la remise des groupes scolaires et des gymnases aux communes, la fin des travaux en mandat pour la Région ainsi que l'indépendance de la Direction de l'Incendie et de Secours (DIS). Cette dernière mesure entraînera à terme la fin de la construction par le Grand Lyon des bâtiments affectés aux sapeurs-pompiers et le transfert des archives qui les concernent dès 1992.

En 1997 le comité interministériel de l'aménagement et du développement du territoire décide de délocaliser l'École Normale Supérieure de Lettres de Fontenay/Saint-Cloud à Lyon et en confie la maîtrise d'ouvrage à la Communauté urbaine qui va créer la mission ENS au sein de laquelle seront détachés plusieurs agents de la division Travaux neufs. En 2004, la mission ENS est dissoute et l'unité Travaux neufs reprend le chantier de l'Institut National de Recherche Pédagogique.

Depuis sa création, l'unité Conduite d'opérations a donc vu ses missions évoluer en fonction de l'acquisition ou de la perte des compétences de la Communauté urbaine. Bien qu'il y ait souvent un délai entre la décision officielle et la fin effective de prise en charge de certaines opérations (ainsi l'unité a assuré la maîtrise d'ouvrage pour les groupes scolaires construits dans la cadre du projet Confluence) et que du fait de ses moyens et de ses compétences elle se voit parfois confiée des missions ne relevant pas stricto sensu du périmètre communautaire.

Issues de cette évolution, voici les missions du service aujourd'hui telles qu'il les définissait lui-même en 2013 :

Missions principales	1. Initier et conduire les opérations en maîtrise d'ouvrage, de plein droit ou confiée, en veillant au respect des objectifs de coût, délais et qualité.
	2. Définir le montage et les procédures administratives des opérations, planifier les étapes de leur déroulement et établir les échéanciers des dépenses prévisionnelles.
	3. S'assurer de la mobilisation et de la disponibilité des financements.
	4. Élaborer les différents contrats des prestataires intellectuels et procéder à la consultation des différents acteurs à l'acte de construire.
	5. Encadrer l'élaboration des marchés de travaux.
	6. Gérer les contrats et assurer le suivi technique, administratif, financier et comptable de l'ensemble des opérations jusqu'à la fin de la période de parfait achèvement.
Missions annexes	7. Assurer les fonctions de maître d'ouvrage opérationnel pour les opérations d'aménagement comportant ou non des constructions, en partenariat avec les différents services de la communauté urbaine.
	8. Assurer tout dossier où le savoir-faire de l'unité Conduite d'opérations peut utilement être exploité (ex : démolition à l'explosif).
	9. Participer si nécessaire à la maîtrise d'œuvre d'un projet en cas de maîtrise d'œuvre publique communautaire (animation des réunions de chantier...).

Note sur la compétence en matière de bâtiments d'enseignement

La communauté urbaine de Lyon est créée effectivement le 1er janvier 1969, soit deux ans après que la loi n° 66-1069 du 31 décembre 1966 instaure les 4 premières communautés urbaines de France à Bordeaux, Lille, Strasbourg et Lyon. Cette loi définit les différentes compétences qui relèvent de ces institutions et elle leur confie notamment dans son article 4 la gestion des lycées et collèges, la construction et l'aménagement des locaux scolaires dans les zones d'aménagement concerté ainsi que l'entretien de ces locaux lorsque la zone s'étend sur plusieurs communes. Dans son article 5 la loi précise aussi que « peuvent être transférées en tout ou partie à la communauté urbaine, par délibération du conseil de communauté, les compétences des communes dans les domaines suivants : équipement culturel ; équipement sportif et socio-éducatif ; équipement sanitaire et services sanitaires et sociaux ; espaces verts et éclairage public ». C'est pourquoi le service Architecture se voit confier en 1970 la réalisation d'un programme de construction de 165 établissements scolaires dont 75 collèges, 55 lycées et 35 groupes scolaire dans des zones à urbaniser en priorité, ainsi que la construction de 70 gymnases annexés à des établissements scolaires. En plus de ce programme de constructions le service Architecture se voit aussi confier des opérations d'entretien et de rénovation dans plusieurs établissements du second degré déjà existants.

Le 7 janvier 1983, la loi n°83-8 relative à la répartition des compétences entre les communes, les départements, les régions et l'État modifie les compétences des communautés urbaines et prévoit le transfert de la gestion des lycées et collèges respectivement à la Région et au Département, ainsi que celui des groupes scolaires et des gymnases aux Communes. Cette première loi est complétée par celles du 22 juillet 1983 (83-663) et du 25 janvier 1985 (85-98), puis finalement la loi n°96-142 du 21 février 1986 abroge définitivement la quasi-totalité des articles de la loi de 1966. Toutefois lors de sa séance du 15 janvier 1986 le conseil de la communauté urbaine de Lyon accepte le principe d'une convention cadre qui stipule qu'elle apportera son concours, chaque fois qu'il lui sera demandé par la Région ou le Département, pour la construction ou les travaux d'entretien général d'établissements scolaires. De ce fait, le service architecture continue d'assurer la maîtrise d'ouvrage des travaux de construction et éventuellement la maîtrise d'œuvre, par délégation.

Note sur la création des aires d'accueil des gens du voyage

Les Aires d'accueil des gens du voyage (AAGV) sont des espaces sécurisés dédiés aux populations ayant une résidence mobile. Elles ont été rendues obligatoires en 2000 (loi n°2000-614 du 5 juillet 2000) relative à l'accueil et à l'habitat des gens du voyage¹. Cette loi a pour but de renforcé les obligations des communes françaises de plus de 5 000 habitants envers la

¹ <https://www.legifrance.gouv.fr/affichTexte.do?cidTexte=JORFTEXT000000583573&dateTexte=>

communauté des gens du voyage. Elle est la modification de la loi dite Besson du 31 mai 1990 (n°90-449) relative à la mise en œuvre du droit au logement présente dans le Code de l'urbanisme. En effet, en 2000 les autorités se sont rendu compte que les communes n'appliquaient pas toutes la loi Besson de 1990 qui demandait de créer des espaces pour les personnes en situations sociales difficiles.

Le 3 novembre 2003, le Schéma Départemental est approuvé par le Président du Conseil Général et le Préfet suite à la loi n°2000-614 qui en demandait l'élaboration pour les communes de plus de 5 000 habitants. Il est révisité tous les 6 ans, à partir de la date de création. Actuellement nous sommes dans le SDAGV 2011-2017². « Dans chaque département, au vu d'une évaluation préalable des besoins et de l'offre existante, notamment la fréquence et de la durée des séjours des gens du voyage, des possibilités de scolarisation des enfants, d'accès aux soins et d'exercice des activités économiques, un schéma départemental prévoit les secteurs géographiques d'implantation des aires permanentes d'accueil et les communes où celles-ci doivent être réalisées. » Le SDAGV précise en outre « la destination des aires permanentes d'accueil et leur capacité ». Il doit également déterminer les aires de grands passages : « les emplacements susceptibles d'être occupés temporairement à l'occasion de rassemblements traditionnels ou occasionnels ». [Art. 1, loi n°2000-614 du 5 juillet 2000]. On distingue deux types d'aire d'accueil, celles dites de passage (de 48h à 6 mois) et celles de séjour (de 6 à 9 mois).

Suite à la délibération n°2005-2411 du 17 janvier 2005³, la Communauté Urbaine du Grand Lyon (COURLY) a obtenu les compétences requises pour gérer et réaliser les différentes aires d'accueils des gens du voyage sur son territoire. Ces compétences étaient auparavant détenues par les communes concernées. Début 2016, la métropole du Grand Lyon comptait 18 aires d'accueil soit 356 places.

PRÉSENTATION DU FONDS

MODALITÉS D'ENTRÉE ET DE DESCRIPTION

Ce fonds s'est constitué petit à petit au fur et à mesure des versements réalisés par le service producteur au cours de son évolution⁴. Ces versements pouvaient concerner plusieurs

² <https://www.data.gouv.fr/fr/datasets/schema-departemental-daccueil-pour-les-gens-du-voyage-sdagv-en-pays-de-la-loire/>

³ <http://www.grandlyon.com/delibs/pdfGL/ConseildeCommunaute/2005/01/17/DELIBERATION/2005-2411.pdf>

⁴ Cf. liste en annexe

opérations ou une partie seulement d'une opération. En raison de pertes ou d'éliminations non autorisées, certains dossiers peuvent manquer.

Le classement et la description des dossiers ont parfois été réalisés à l'échelle d'un versement et parfois lors d'opérations plus conséquentes, notamment à l'occasion de stages longs. Les pratiques en matière de classement par le service producteur et de rédaction des analyses archivistiques ayant varié avec le temps, il faut donc garder à l'esprit qu'une même typologie de dossier ou de pièce ne sera pas systématiquement classé et décrit de la même manière selon les opérations.

INTÉRÊT DU FONDS

Ce fonds regroupe des pièces susceptibles de renseigner le chercheur tant sur l'usage des bâtiments concernés (délibérations, notes de présentation...) que sur leurs caractéristiques techniques (plans, mémoires et descriptifs techniques...) et le déroulement des travaux (comptes-rendus de réunions, correspondance...). Lorsqu'il est présent, il est pertinent de consulter en premier lieu le dossier de synthèse qui fournit un excellent résumé du déroulement de l'opération et du rôle des différents intervenants.

CLASSEMENT

Le fonds est tout d'abord classé par commune. Au sein d'une même commune, les différents bâtiments sont classés selon l'ordre croissant d'ancienneté des opérations rattachés. Enfin, au sein même d'une opération donnée, on trouvera en premier lieu le dossier de synthèse et les éléments de conduite de projet globale avant de poursuivre selon la logique chronologique d'avancée du projet.

TRIS ET ÉLIMINATIONS

Seuls les dossiers destinés une conservation illimitée sont décrits dans cet instrument de recherche. Par conséquent les dossiers relevant davantage de la maintenance et ne présentant pas d'intérêt patrimonial ont été éliminés.

Au sein des dossiers, ont été détruits les brouillons, copies, pièces comptables, courriers et notes n'apportant rien à la compréhension du déroulement des opérations ou du fonctionnement du service.

ACCROISSEMENT

Le fonds décrit n'est pas clos dans la mesure où des opérations sont encore en cours de réalisation et où certains dossiers n'ont pas encore été versés et traités. C'est pourquoi la structure de ce répertoire est méthodique et permettra son enrichissement.

CONDITIONS D'ACCÈS ET D'EXPLOITATION

Ces archives publiques sont communicables librement conformément aux dispositions de la loi n°2008-696 du 15 juillet 2008 qui introduit le principe de libre communicabilité sous réserve des cas particuliers. Aucune pièce de ce fonds n'est soumise à un délai.

LANGUES ET ÉCRITURE DES DOCUMENTS

L'intégralité des pièces de ce fonds est rédigée en français.

BIBLIOGRAPHIE INDICATIVE

POLERE (C), *De la COURLY au Grand Lyon, histoire d'une communauté urbaine*, les éditions LieuDits, Lyon, mai 2014, 480p, **0006J024**.

SOURCES COMPLÉMENTAIRES

Pour plus de pertinence, les autres fonds d'archives traitant des opérations abordées sont identifiés dans le corps du répertoire, après la description.

RÉPERTOIRE

BRON

Aire d'accueil des gens du voyage

CONSTRUCTION (2004-2010)

Historique : l'aire se trouve sur l'ancien aérodrome de Bron, bordée au Sud par l'avenue du Général de Gaulle, à l'Ouest par le Boulevard des Droits de l'Homme, au Nord et à l'Est par des espaces cultivés. Elle contient 20 places sur une surface de 6 814m² pour une durée maximale de 9 mois. Le budget prévu pour la réalisation des travaux est de 766 390€ TTC, soit environ 35 670€ par place en incluant le foncier. Elle a été ouverte le 24 mars 2010, les travaux ont durés 15 mois. La maîtrise d'ouvrage a été assurée par la commune avant d'être reprise par la Communauté Urbaine en 2006.

Conduite de projet (2005-2010).

Dossier de synthèse (2010).

6150 WM 001

Comptes rendus de réunions du comité de projet et du comité de suivi, conventions de subventions, attestations, note de présentation du projet, plans, modèle de règlement intérieur, modèle de convention d'occupation, délibérations, décisions du bureau, correspondance (2005-2008).

6150 WM 002

Conception : plan de financement, estimation des coûts prévisionnels, rapport d'étude préliminaire, étude de faisabilité, diagnostics environnementaux, procès-verbal de mesures sonométriques, comptes rendus de réunions, dossier de permis de construire, arrêtés du président et du maire, constat d'huissier, plans, déclaration préalable, registre journal, plan général de coordination de sécurité et de protection de la santé, correspondance (2004-2010).

6150 WM 003

Réalisation : planning, comptes rendus de réunions de chantier, consuel (2009-2010).

6150 WM 004

Achèvement : dossier d'interventions ultérieures sur l'ouvrage, procès-verbaux de réception, correspondance (2007-2010).

6150 WM 005

CALUIRE ET CUIRE

Lycée André Cuzin

CONSTRUCTION (1979-1981)

Avant-projet : correspondance, estimation de dépense (s.d), tableau des surfaces (s.d), fiche descriptive d'opération (10/01/1979), plans, rapport (s.d) ; approbation de l'avant-projet : délibération du Conseil (25/06/1979). **3061 WM 187**

Exercice du rôle de maître d'œuvre : CCAP (04/06/1979). **3061 WM 188**

Marché : devis descriptif (s.d), estimations, notices, bordereaux de prix, acte d'engagement (21/11/1979), plans ; approbation du marché pour percement d'une tranchée : délibération du Conseil (21/04/1980). **3061 WM 189**

Exercice de la mission de contrôle de la solidité des ouvrages et de la sécurité des personnes : actes d'engagement. **3061 WM 190**

Transformateur électrique, installation : acte d'engagement (28/10/1980), devis (04/04/1980), plan (01/09/1980), procès-verbal de réception des ouvrages (04/08/1981). **3061 WM 191**

Collège-lycée Elie Vignal

CONSTRUCTION (1979-1985)

Avant-projet sommaire : fiche descriptive d'opération (09/11/1981), notes, rapports, tableaux, estimation de la dépense (s.d), devis descriptif (s.d), questionnaire technique (s.d), déclaration d'effectif maximum (09/11/1981), plans ; approbation de l'avant-projet : délibération du Conseil (09/11/1981). **3061 WM 193**

Exercice du rôle de maître d'œuvre : acte d'engagement (09/10/1981), délibérations du Conseil (1979-1982). **3061 WM 194**

Marché : acte d'engagement (01/09/1983), notices (1982), rapports (1982), CCAP (s.d), calendrier d'exécution (s.d), tableaux, bordereaux de prix, CCTP (01/09/1982), devis descriptifs (1982), demandes d'acceptation de sous-traitance (1983-1984), plans (1983) ; approbation d'avenants : délibérations du Conseil (1984).

Pièces écrites **3061 WM 195**

Plans **3061 WM 196**

Exercice de la mission de contrôle de la solidité des ouvrages : acte d'engagement (09/10/1981), CCAP (01/06/1981). **3061 WM 197**

Réception des ouvrages : procès-verbaux.

3061 WM 198

Collège Charles Sénard

AMÉNAGEMENT DE LA SALLE DE SCIENCES (1981)

Rapports (08/07/1981), estimation du coût (08/07/1981), CCTP (08/07/1981),
attestation du bureau de prévention (08/07/1981), plans (08/07/1981).

3061 WM 192

CHARLY

Salle polyvalente

CONSTRUCTION (1982-1998)

Adresse : rue Malpas

Historique : la maîtrise d'ouvrage pour la construction de la salle polyvalente de la commune de Charly a été assurée par la Communauté Urbaine suite à une convention signée avec la municipalité. Le budget en 1995 était de 8 481 926,52 F.

Conduite de projet : délibérations du maire, dossier de présentation du projet, convention de conduite d'opération, extrait du journal officiel (1994).

6187 WM 001

Conception : plans, décomposition du prix global et forfaitaire, tableau des surfaces utiles, calendrier prévisionnel, estimation du budget, études préalables (1982-1997).

6187 WM 002

Réalisation : rapport de présentation, plans, comptes rendus de réunions de chantier, cahier des clauses administratives particulières, cahier des clauses techniques et particulières, correspondance (1994-1996).

6187 WM 003

Achèvement : décompte global et définitif, correspondance (1995-1998).

6187 WM 004

CHASSIEU

Collège Léonard de Vinci

CONSTRUCTION (1978-1981)

Avant-projet sommaire : fiche descriptive d'opération (22/12/78), notes (1980), tableaux (1980), rapports (1980), plans (1980) ; approbation d'avant-projet : délibération du Conseil (21/04/1980), arrêté du préfet (08/07/1980). **3061 WM 199**

Exercice du rôle de maître d'œuvre : acte d'engagement (15/10/1980), délibération du Conseil (19/11/1979). **3061 WM 200**

Marché : acte d'engagement (07/11/1980), demandes d'acceptation de sous-traitance (1981) tableaux, CCAP (07/11/1980), CCTP (s.d), devis descriptif (s.d), calendrier d'exécution (s.d), bordereaux de prix, plans ; approbation du marché : délibération du Conseil (17/11/1980). **3061 WM 201**

Exercice de la mission de contrôle de la sécurité des personnes et de la solidité des ouvrages : actes d'engagement, CCAP (1980). **3061 WM 202**

Aire d'accueil des gens du voyage

CONSTRUCTION (1992-2001)

Adresse : 104 avenue du Progrès

Historique : l'aire contient 26 places sur une surface de 30 000m², pour une durée maximale de 6 mois. Le budget prévu pour la réalisation des travaux est de 1 037 100€ HT, soit environ 39 888,46€ par place en incluant le foncier. La maîtrise d'ouvrage a été assurée par la commune avant d'être reprise par la Communauté Urbaine en 2006.

Conduite de projet (2005-2008).

Dossier de synthèse (2007). **6150 WM 006**

Comptes rendus de réunions du comité de suivi, convention de subventions, délibérations du maire, décisions du bureau, modèle du règlement intérieur, note de présentation du projet, plans (2005-2008). **6150 WM 007**

Conception : estimation des coûts prévisionnels, plan de financement, programme, bilan qualitatif, cahier des clauses administratives particulières, cahier des clauses techniques particulières, note méthodologique, ordre de service, registre journal, étude géotechnique et environnementale, étude de faisabilité, plans, dossier de permis de construire, constat d'huissier, registre journal, arrêtés du président, correspondance (1992-2009). **6150 WM 008**

Réalisation : comptes rendus de réunions de chantier, consuel, attestations de conformité des raccordements, procès-verbal de réception, rapport d'inspection, rapport de contrôle, correspondance (2008-2010).

6150 WM 009

Achèvement : dossier des ouvrages exécutés, plans, procès-verbaux de réception, dossier d'interventions ultérieures sur l'ouvrage (2009-2011).

6150 WM 010

CORBAS

Collège René Cassin

CONSTRUCTION (1978-1981)

Avant-projet sommaire : notices (s.d), devis descriptif (22/05/78), estimation du coût des travaux (s.d), tableaux (1978), plans (22/06/1979), rapport (s.d) ; approbation de l'avant-projet : délibération du Conseil (25/06/1979).	3061 WM 203
Exercice du rôle de maître d'œuvre : acte d'engagement (01/06/1979), délibération du Conseil (05/03/1979).	3061 WM 204
Marché: demandes d'acceptation de sous-traitance (1980), CCAP (27/08/1979), acte d'engagement (27/08/1979), tableaux (s.d), bordereaux de prix (1979), plans (1979), calendrier d'exécution (s.d), devis descriptif (s.d), estimation du coût (s.d).	3061 WM 205
Exercice de la mission de contrôle de la solidité des ouvrages et de la sécurité des personnes : acte d'engagement (28/05/1979).	3061 WM 206
Réception des ouvrages : procès-verbal (08/09/1980), document de levée des réserves (29/04/1981).	3061 WM 207

Aire d'accueil des gens du voyage

CONSTRUCTION (2004-2012)

Adresse : rue des Roses

Historique : l'aire se trouve rue des Roses, mais elle était prévue au départ rue Nungesser et Coli. Elle contient 10 places pour un séjour maximal de 9 mois. Le budget prévu pour la réalisation des travaux est de 547 560€ TTC. Le chantier devait commencer en juillet 2009 et se terminer en décembre pour que l'ouverture se fasse en janvier 2010. L'aire a finalement été livrée en septembre 2011.

Conduite de projet (2004-2009).

Dossier de synthèse rue Nungesser et Coli (2006-2007).	6150 WM 011
Dossier de synthèse rue des Roses (2008)	6150 WM 012
Projet non retenu : demande de subvention au département et à l'État, convention attributive de subvention, note de présentation du projet, délibérations, plans, modèle du règlement intérieur, modèle de convention d'occupation, correspondance (2004-2008).	6150 WM 013
Projet retenu : demande de subvention au département, note de présentation de projet, délibérations, plans, modèle du règlement intérieur, modèle de convention d'occupation, compte-rendu du comité de projet, correspondance (2005-2009).	6150 WM 014

Conception (2007-2011).

Projet non retenu : estimation des coûts prévisionnels, dossiers de permis de construire, correspondance (2007-2008)

6150 WM 015

Projet retenu : déclaration préalable, délibérations, plans, dossier de permis de construire, constat d'huissier, étude de faisabilité, décomposition du prix global et forfaitaire, correspondance (2008-2011).

6150 WM 016

Réalisation: consuel, attestations de conformité des raccordements, devis d'interventions, comptes rendus de réunions de chantier, dossier chantier, planning, correspondance, contentieux (2006-2012).

6150 WM 017

Achèvement : Procès-verbaux de réception, décomptes généraux définitifs, décompositions des prix globaux et forfaitaires, dossier d'intervention ultérieures à l'ouvrage, correspondance (2010-2012).

6150 WM 018

DÉCINES-CHARPIEU

Déchetterie

Adresse : rue Barbezat

CONSTRUCTION (2000-2006)

Conduite de projet : Dossier de synthèse (2004).

3030 WM 001

Conception (2000-2004).

Opérations préliminaires : études de faisabilité, programme de l'opération, proposition de prix pour une étude géotechnique, devis et étude acoustique, plan topographique (2000-2003).

3030 WM 002

Opérations de conception : cahier des charges techniques de la direction de la Propreté, étude béton armé et devis. ICPE, demande d'autorisation de construction : dossier de demande, copie de l'arrêté Préfectoral d'autorisation du 09.07.2004, rapport au conseil départemental d'hygiène, copie du registre d'enquête publique, rapport provisoire du commissaire enquêteur, ordonnance du Tribunal Administratif (2001-2004).

3030 WM 003

Permis de construire (2002).

3030 WM 004

Mission coordination de la sécurité et protection de la santé (CSPS), commande et suivi : lettre de commande, devis, correspondance, facture, plan général de coordination de la sécurité et de protection de la santé (PGCSPS), plan particulier de sécurité et de protection de la santé (PPSPS) (2002-2004).

3030 WM 005

Réalisation et achèvement (2003-2006).

Travaux, suivi : devis pour raccordement réseaux, plans, arrêté de juillet 2004 concernant l'autorisation d'exploitation de la déchetterie, procès-verbal de remise d'ouvrage du 31.01.2006, compte rendu de chantier, attestation d'achèvement des travaux, planning, lettres récapitulatives du paiement, correspondance, correspondance concernant un accident (copie) (2003-2006).

3030 WM 006

Dossier des ouvrages exécutés (2003-2004).

3030 WM 007

ÉCULLY

Aire d'accueil des gens du voyage

CONSTRUCTION (1988 - 2013)

Adresse : croisement du chemin des Cuers et de la rue Jean-Marie Vianney.

Historique : l'aire se trouve au contient 16 places sur une surface de 6 921m², pour un séjour maximal de 6 mois. Le budget pour la réalisation des travaux s'élève à 607 429€ TTC. La durée des travaux s'élève à 15 mois. La maîtrise d'ouvrage a été assurée par la commune avant d'être reprise par la Communauté Urbaine en 2006.

Conduite de projet (2005-2008) :

Dossier de synthèse (2008).

6150 WM 019

Délibérations du président et du maire, comptes rendus de réunions du comité de suivi, plans, demande de subvention au département, modèle du règlement intérieur, modèle de convention d'occupation , correspondance (2005-2008).

6150 WM 020

Conception : dossiers de permis de construire, plans, estimation des coûts prévisionnels, programme, notes, déclaration préalable, arrêtés, coordination sécurité, protection et santé, correspondance, contentieux (1988-2011).

6150 WM 021

Réalisation : constats de travaux, consuel, dossier administratif d'exécution, bon de commande, plans, comptes rendus de réunions de chantier, procès-verbaux d'essais, correspondance (2005-2013).

6150 WM 022

Achèvement : décomptes généraux définitifs, registre journal, dossier d'interventions ultérieures sur l'ouvrage, procès-verbaux de réception, correspondance (2009-2013).

6150 WM 023

FONTAINES SUR SAÔNE

Collège Jean de Tournes

CONSTRUCTION DU GYMNASE (1985-1986)

Plans (1985-1986).

6187 WM 005

GRIGNY

Aire d'accueil des gens du voyage

CONSTRUCTION (1997 - 2011)

Adresse : 21 avenue de Chantelot

Historique : l'aire se trouve dans la ZAC de Chantelot. Elle contient 10 places sur une surface de 2 663m², pour un séjour maximal de 6 mois. Le budget pour la réalisation des travaux s'élève à 348 974€ TTC. La durée des travaux s'élève à 13 mois. La maîtrise d'ouvrage a été assurée par la commune avant d'être reprise par la Communauté Urbaine en 2006.

Conduite de projet (1997-2010):

Dossier de synthèse (2010).

6150 WM 024

Délibérations du président et du maire, arrêtés préfectoraux, compte rendu de réunion du comité de suivi, dossier de demande de subvention, plans, modèle du règlement intérieur, modèle de convention d'occupation, correspondance (1997-2008).

6150 WM 025

Conception : dossier de permis de construire, plans, plan général de coordination, sécurité et protection de la santé, rapport d'étude préliminaire, estimation des coûts prévisionnels, dossier de consultation entreprise, correspondance (2006-2010).

6150 WM 026

Réalisation : fiche d'intervention, attestation de conformité, demande de raccordement au réseau, consuel, comptes rendus de réunions de chantier, correspondance (2008-2010).

6150 WM 027

Achèvement : procès-verbaux de réception, dossier d'interventions ultérieures sur l'ouvrage, correspondance (2009-2011).

6150 WM 028

JONS

Station d'alerte près du barrage EDF

CONSTRUCTION (2006-2010)

Conduite de projet : délibérations du Maire et du Président, comptes rendus de réunions de la DLB (2006-2009).

6178 WM 001

Conception : planning prévisionnel, dossier de permis de construire, plans (2007-2008).

6178 WM 002

Réalisation : déclaration préalable, cahier des clauses techniques particulières, mémoire technique, plans, correspondance (2007-2009).

6178 WM 003

Achèvement : procès-verbaux de réception des lots 1, 2 et 3, correspondance (2009-2010).

6178 WM 004

LIMONEST

Hôtel de Ville

CONSTRUCTION (1997-2002)

Conduite de projet (1997-2001).

Dossier de synthèse (2001).

3030 WM 008

Convention de mandat du 05.12.1997 et avenant du 24.01.2000, délibérations municipales, programme détaillé de l'opération, projet de convention de maîtrise d'ouvrage confié des espaces publics, compte rendu de réunion, rapport d'étude géotechnique (1997-2000).

3030 WM 009

Délibération (1998).

3030 WM 010

Conception (1999-2000).

Mission coordination de la sécurité et protection de la santé (CSPS), suivi : registre journal, dossier des interventions ultérieures sur ouvrage (DIUO), correspondance (1999-2000).

3030 WM 011

Mission de contrôle technique, suivi : avis technique, correspondance (1999-2000).

3030 WM 012

Réalisation (1999-2002).

Travaux, suivi : compte rendu de réunion de chantier, constat d'huissier, étude géotechnique, correspondance (1999-2000).

3030 WM 013

Achèvement (2000-2002).

Procès-verbal de remise d'ouvrage du 05.06.2000, factures, note de calcul de coût, décomptes généraux et définitifs, correspondance (2000-2002).

3030 WM 014

Dossier des ouvrages exécutés (2000).

3030 WM 015

LYON 2^{ème}

Gymnase Louis Chanfray

CONSTRUCTION (1982-1991)

Historique : le gymnase annexé au collège Perrache situé rue Casimir Perier dans le deuxième arrondissement de Lyon, a été réalisé par la Communauté Urbaine conformément à la délibération du conseil du 9 novembre 1987, est mis à disposition de la commune sur le territoire de laquelle cet équipement sportif est construit. Cette mise à disposition est consentie à titre gratuit.

Conduite de projet : délibérations, comptes rendus de réunions, plans, dossier de description des ouvrages, correspondance (1988-1989).

6187 WM 006

Conception : estimation des coûts, dossier d'avant-projet sommaire, projet de programme, dossier d'analyse des offres, règlement du concours, descriptif sommaire, acte d'engagement, cahier des clauses administratives particulières et annexes, rapport d'études préliminaires règlement du plan d'aménagement de zone, cahier des clauses techniques et particulières, dossier de permis de construire, plans, plan de référence, correspondance (1982-1990).

6187 WM 007

Réalisation : notices de fonctionnement des appareils, plans, contrat de fourniture électrique, comptes rendus de réunions de chantier, correspondance (1987-1990).

6187 WM 008

Achèvement : déclaration d'achèvement de travaux, rapport de vérification et de contrôle des installations, correspondance (1987-1991).

6187 WM 009

LYON 3^{ème}

Hôtel de communauté

CONSTRUCTION (1966-1971)

Centre administratif communautaire, étude : extrait de revue technique (06/1971), brochure sur le siège de la société d'assurance Royale Belge à Watermael-Boitsfort (04/70), plan d'aménagement urbain (s.d), plaquettes sur le quartier de la Part-Dieu (1971), rapport du ministère de l'intérieur sur les hôtels de ville et les centres administratifs (1966), procès-verbal de réunion (20/01/70).

3061 WM 028

Étude du projet (1962-1973).

Projet, présentation : note de présentation (1973).

3061 WM 029

Concours d'architecte : règlement, plans, perspectives, correspondance, organigrammes, présentation photographique des maquettes des différents projets, cahier des charges de cession de terrain appartenant à la SERL (14/11/62), plaquette sur l'aménagement de l'est de Lyon et les accès routiers à la Part-Dieu (12/70). (1962-1972).

3061 WM 030

Assistance à la maîtrise d'œuvre, consultation d'experts (1973-1976).

Cabinet Degros : correspondance.

3061 WM 031

Cabinet Lamboley : correspondance, notes, calculs d'honoraires, schémas, rapports, marché (1975).

3061 WM 032

Cabinet Setral : correspondance, notes, rapports, plans.

3061 WM 033

Cabinet Trouvin : correspondance, notes, comptes rendus de réunions techniques, tableaux de dépouillement des offres (26/07/73), récapitulatif des puissances installées (s.d), récapitulatif par niveau du système de ventilation (s.d).

3061 WM 034

Contrat d'architecte du 27.07.1972, permis de construire du 27.10.1973, demande de modification du permis de construire de 1973, permis de construire modificatif du 04.11.1977, d'annonce d'ouverture de chantier, plans, liste des lots proposés, conventions, cahiers des prescriptions spéciales, note sur la répartition des missions entre l'architecte et le groupement des techniciens (1972-1977).

3061 WM 035

Gestion du chantier (1972-1976).

Chantier, installation : correspondance, liste des représentants des acteurs de la construction (s.d) (1973-1976).

3061 WM 036

Travaux, planification : plannings, correspondance, état d'avancement des travaux en cours (01/07/76) (1972-1976).

3061 WM 037

Chantier, suivi : comptes rendus de réunions, états d'avancement des travaux en cours (1975-1976), plannings (1976).	
1972-1974	3061 WM 038
1975	3061 WM 039
1976	3061 WM 040
Aspects techniques, réflexion: comptes rendus de réunion, plannings, correspondance, état d'avancement des travaux (1973-1976).	3061 WM 041
Situation financière, suivi : correspondance, convention (s.d), rapport (30/10/75), notes (1975), estimation du coût d'exploitation de l'Hôtel (16/05/73) (1973-1976).	3061 WM 042
Situation financière, planification : plannings (1974-1976).	3061 WM 043
Chantier, gardiennage : correspondance, rapport (02/11/76), acte d'engagement (29/10/76), CCAP (26/10/76), planning de finition des différents locaux (13/08/76).	3061 WM 044
Chantier, prise de vue : photographies.	3061 WM 045
Aspects techniques (1972-1976).	
Cahier des prescriptions spéciales applicables à tous les lots de travaux, évolution : cahier et modificatifs successifs (1973-1975).	3061 WM 046
Gros œuvre (lot 04), étude et réalisation : correspondance, plans, notes techniques, plannings, schémas, rapport sur les recommandations pour la réalisation de plans inclinés utilisés comme rampes d'accès pour fauteuils roulants (14/02/73) (1973-1976).	3061 WM 047
Structure précontrainte (Lot 04), étude et réalisation: rapport, schémas, tableau d'influence (21/07/75).	3061 WM 048
Charpente métallique (lot 05), étude et réalisation : correspondance, plans, rapports, acte d'engagement (06/07/73), devis quantitatif estimatif (09/07/73) (1972-1975).	3061 WM 049
Charpente métallique (lot 05), contrôle : rapports de visite de contrôle, correspondance, schémas (1975).	3061 WM 050
Façades, étude et réalisation : correspondance, schémas, plans, note descriptive, devis quantitatif estimatif sur le local technique sous le bloc administratif (30/11/1972) (1972-1976).	3061 WM 051
Étanchéité (lot 06), étude et réalisation : correspondance, devis pour l'exécution du cuvelage étanche (21/06/73), état d'avancement des travaux en cours (31/10/76) (1973-1976).	3061 WM 052
Chauffage (lot 07), étude et réalisation : correspondance, rapport sur les productions et distributions thermiques (15/01/75), tableau de dépouillement des offres (24/07/75).	3061 WM 053

Climatisation (lot 07), étude et réalisation : correspondance, devis, mise au point technique concernant les spécifications du matériel (28/02/75), compte-rendu de réunion (19/10/76), plans.	3061 WM 054
Plomberie (lot 08), étude et réalisation : correspondance, rapport sur l'analyse de l'appel d'offre (s.d) (1973-1975).	3061 WM 055
Électricité (lot 09), étude et réalisation : correspondance, devis, tableau des puissances électriques (12/1972), plan du projet d'implantation des postes et groupes électrogènes (22/12/1972), programme d'équipement des locaux particuliers (14/02/73).	3061 WM 056
Téléphone (lot 10), étude et réalisation : correspondance, devis, demande de raccordement au réseau (22/06/76), note (09/03/76), états relatifs à l'équipement téléphonique (18/11/76), brochure (s.d), tableau de l'évolution de la répartition des postes téléphoniques (s.d) (1973-1976).	3061 WM 057
Vitrierie (lot 13), étude et réalisation : correspondance, devis descriptif (09/75), devis estimatif quantitatif des travaux (10/75), catalogue (06/75), affiche d'appel d'offres (03/11/75).	3061 WM 058
Serrurerie (lot 14), étude et réalisation : inventaire des portes et huisseries par niveau (s.d), correspondance, plans (1975-1976).	3061 WM 059
Faux-plafonds (lot 16), étude et réalisation : correspondance, analyse des offres (05/73), études, devis, plans (1972-1975).	3061 WM 060
Cloisonnements amovibles (lot 21), étude et réalisation : devis estimatif quantitatif des travaux à exécuter (10/75), devis descriptif des travaux à exécuter (09/75), affiche d'appel d'offres (03/11/75), procès-verbal de résultat d'appel d'offres (28/06/74).	3061 WM 061
Plâtrerie et peinture (lot 22), étude et réalisation : devis estimatif quantitatif des travaux à exécuter (10/75), devis descriptif des travaux à exécuter (09/75), affiche d'appel d'offres (03/11/75).	3061 WM 062
Menuiserie décorative (lot 23), étude et réalisation : correspondance, devis estimatif quantitatif (10/75), devis descriptif des travaux (09/75).	3061 WM 063
Éclairage, étude et réalisation : correspondance, affiche d'appel d'offre (20/03/75), offre de soumission (20/05/75), plans, note comparative sur les matériels proposées et les résultats obtenus aux essais (s.d) (1973-1976).	3061 WM 064
Mobilier, étude et installation : correspondance, prévision de besoins en classement personnel des services architecture et aménagement rural (06/74), catalogues, devis, présentations des offres présélectionnées (1974-1976).	3061 WM 065
Cuisines (lot D), étude et installation : correspondance, procès-verbal de résultat d'appel d'offres (28/06/74), tableau récapitulatif du matériel proposé pour l'appel d'offres (12/06/74), catalogues, plans (1972, 1974,1976).	3061 WM 066
Chambre forte (lot F), étude et réalisation : correspondance, plans, fiches techniques, photographies (1973,1975).	3061 WM 067

Transporteur de documents (lot K), étude et installation : accusé de réception de matériel livré (04/75), procès-verbal de résultat d'appel d'offres (28/06/74).	3061 WM 068
Système de nettoyage des façades (lot H), installation : procès-verbal de résultat d'appel d'offres (28/06/74).	3061 WM 069
Consignateur, spécifications : cahier des prescriptions spéciales (s.d), liste des points à prendre en charge (s.d), plans (1973-1974).	3061 WM 070
Consignateur, étude et installation : correspondance, plans, compte-rendu de réunion (07/06/74), listes des informations et détections (s.d), note d'information sur les fonctions de la détection (s.d) (1974-1976).	3061 WM 071
Salle du conseil, étude : plans-coupe, plan d'extraction de l'air (24/01/73).	3061 WM 072
Logements de fonction, aménagement : correspondance, étude de conditionnement des locaux de logements en terrasse (21/02/73), proposition de programme d'équipement des logements de fonction (31/01/73), plans.	3061 WM 073
Transfert des services (1970-1976).	
Services, répartition : correspondance, plans (1973-1976).	3061 WM 074
Service de l'architecture, installation : correspondance, listes (1970-1971), tableaux, analyse des besoins actuels et des besoins futurs (21/01/1971), schémas des liaisons souhaitées entre membres du service (s.d) (1970-1974).	3061 WM 075
Véhicules transférés, recensement : états des véhicules utilisés par les services de l'architecture, de l'aménagement urbain, du nettoyage, de voirie, électromécanique, de l'assainissement, des eaux (10/1972), correspondance (1972).	3061 WM 076
Inauguration du 10 février 1977 : carton d'invitation, laissez-passer, plaquette de présentation de l'Hôtel (1977).	3061 WM 077

LYON 4^{ème}

Complexe La Ficelle

CONSTRUCTION (1986-1994)

Historique : par délibération n° 86-3272 du 26 août 1986, le conseil de la Communauté Urbaine a créé la zone d'aménagement concerté Hénon-Croix-Rousse à Lyon 4^{ème} et approuvé par délibération n° 88-5037 du 17 juin 1988 le programme des équipements publics et le bilan financier de celle-ci. Dans cette opération réalisée en régie directe par la Communauté Urbaine, un lot nommé B, est réservé à la construction d'un complexe d'équipements publics de compétence mixte Communauté Urbaine – Ville de Lyon qui se décompose en trois parties : un parking souterrain, une salle des fêtes au rez-de-chaussée et un gymnase au premier étage. La ville s'est chargée de la construction de la salle des fêtes en rapport avec ses compétences tandis que les deux autres aménagements ont été pris en charge par la Communauté Urbaine. Le budget estimatif est de 25 627 000F.

Conduite de projet : conventions, plans, articles de presses, correspondance (1988-1991). **6187 WM 010**

Conception : compte-rendu de réunion, plan, estimation des surfaces, rapport d'analyse des offres, appel d'offre ouvert, dossier des offres retenues, dossier de permis de construire, bilans financiers, programme, rapports d'études préliminaires, dossier d'avant-projet détaillé, correspondance (1987-1992). **6187 WM 011**

Réalisation (1988-1994).

Comptes rendus de réunions de chantier, plans, cahier des clauses techniques et particulières, cahier des clauses administratives particulières, rapports de contrôles et préventions, rapports de présentation, correspondance (1988-1994). **6187 WM 012**

Plans (1989-1990). **6187 WM 013**

Achèvement : rapport d'arrêt des comptes, procès-verbaux de réception, correspondance (1986-1994). **6187 WM 014**

LYON 5^{ème}

Équipements scolaires de la ZUP Champvert

CONSTRUCTION D'ÉQUIPEMENTS SCOLAIRES (1970-1975).

Déclaration d'achèvement de travaux, rapport de vérification et de contrôle des installations, correspondance (1987-1991).

3061 WM 136

Lycée Saint Just

AMÉNAGEMENT DU BLOC SCIENTIFIQUE (1978-1984)

Avant-projet : estimation du coût (1980), CCAP (1980), descriptif estimatif (02/01/1980), notice de sécurité contre l'incendie (20/10/1979), déclaration d'effectif maximum (10/01/1980), rapports (1980), plans (1980) ; approbation de l'avant-projet : délibération du Conseil (21/01/1980).

Pièces écrites.

3061 WM 244

Plans.

3061 WM 245

Exercice du rôle de maître d'œuvre : acte d'engagement (25/08/1981), délibérations du Conseil (1978-1979).

3061 WM 246

Résultat d'appel d'offres : délibération du Conseil (17/11/1980).

3061 WM 247

Marchés : actes d'engagement (1980), CCTP (1980), devis quantitatifs estimatifs (1980) ; approbation d'avenants : délibérations (1981-1983), avenants (1981-1983).

Lots 1 et 2 (terrassement, maçonnerie, fondations spéciales).

3061 WM 248

Lot 3 (étanchéité).

3061 WM 249

Lot 4 (menuiseries extérieures).

3061 WM 250

Lot 5 (menuiseries intérieures, vitrerie).

3061 WM 251

Lot 6 (plâtrerie, peinture).

3061 WM 252

Lot 7 (carrelage, revêtement).

3061 WM 253

Lot 8 (faux-plafonds).

3061 WM 254

Lot 9 (plomberie sanitaire).

3061 WM 255

Lot 10 (revêtement de façade en pierre).	3061 WM 256
Lot 11 (serrurerie).	3061 WM 257
Lot 12 A (chauffage).	3061 WM 258
Lot 12 B (régulation).	3061 WM 259
Lot 13 (ascenseur).	3061 WM 260
Lot 14 (courants faibles).	3061 WM 261
Lot 15 (électricité).	3061 WM 262
Lot 16 (abords).	3061 WM 263
Lot 17 (matériel scientifique).	3061 WM 264
Exercice de la mission de contrôle de la solidité des ouvrages et de la sécurité des personnes : CCAP (20/02/1980), actes d'engagement (1980), avenant (10/01/1983).	3061 WM 265
Réception des ouvrages : procès-verbaux (1983), documents de levée de réserves (1983), certificats administratifs (1983-1984).	3061 WM 266
Extension : délibération du Conseil (19/04/1982), notices (1982), devis descriptif estimatif (s.d), plans (1980, 1982).	3061 WM 267

Lycée Jean Moulin

CONSTRUCTION DU RESTAURANT SCOLAIRE (1980-1993)

<u>Historique</u> : la Communauté Urbaine a été mandatée en tant que maître d'ouvrage par la Région Rhône-Alpes pour la construction du restaurant scolaire.
--

Conduite de projet : délibérations du conseil, conventions, comptes rendus de réunions, correspondance (1988-1989).	6187 WM 015
Conception : estimation des coûts, correspondance (1988-1993).	6187 WM 016
Réalisation : procès-verbal de constat, comptes rendus de réunions de chantier, correspondance (1988-1992).	6187 WM 017
Achèvement : décompte définitif des dépenses, certificat de conformité, déclaration d'achèvement de travaux, notices d'entretien et de fonctionnement des installations, correspondance (1980-1993).	6187 WM 018

LYON 6^{ème}

Palais de la Foire

AMÉNAGEMENT DES BUREAUX COMMUNAUTAIRES (1971)

Procès-verbal de réception des ouvrages (12/03/1971), correspondance, plans, organigramme (01/1971).

3061 WM 089

Service du logement

AMÉNAGEMENT DE LOCAUX DESTINÉ AU FICHIER ET AU SERVICE DU LOGEMENT (1972)

Adresse : 103 rue Cuvier

Correspondance (08/09/1972), liste des entreprises ayant participé à l'aménagement des locaux (08/09/1972).

3061 WM 090

Lycée du parc

AMÉNAGEMENT DE LA RÉSIDENCE 6 (1981-1992)

Planning de réalisation des travaux, plans, procès-verbal de classement de résistance au feu, rapports de contrôles, comptes rendus de réunions de chantier, correspondance (1981-1991).

6187 WM 027

Rapports de présentation, cahiers des clauses techniques particulières, cahiers des clauses administratives particulières, plans correspondance. Procès-verbaux de réception, correspondance (1984-1992).

6187 WM 028

LYON 7^{ème}

Cité Scolaire Internationale

CONSTRUCTION (1990-1992)

Historique : la Cité Scolaire Internationale (CSI) a ouvert ses portes en septembre 1992 dans le quartier de Gerland, proche de la Halle Tony Garnier. Elle est composée d'une école primaire, d'un collège et d'un lycée. Lyon avait déjà des instituts internationaux, mais avec l'implantation d'Interpol en 1989 la ville s'est vue accueillir de nombreux ménages de nationalités différentes avec le souci d'intégrer leurs enfants dans des écoles. Sa création a été décidée en 1988 par le conseil régional de Rhône-Alpes en raison de la forte progression de la demande d'enseignement international. C'est l'unité Conduite d'Opérations de la DLPB qui a été en charge de cette construction. Le bâtiment est reconnaissable par sa forme, un point d'interrogation inversé, et ses matériaux, du béton et des grandes vitres permettant de faire traverser la lumière du soleil dans toutes les pièces.

Photographies

Terrassement (4 septembre 1990)	6174 WM 001
Terrassement, arbre protégé et halle Tony Garnier en arrière plan (1991).	6174 WM 002
Terrassement général et Rhône en arrière plan (1991).	6174 WM 003
Début de la construction (1991).	6174 WM 004
Vue en plongée sur les fondations (1991).	6174 WM 005
Vue en plongée sur la construction du toit du premier étage (1991).	6174 WM 006
Vue en plongée sur la construction et Rhône au second plan (1991).	6174 WM 007
Vue en plongée sur la construction du deuxième étage et des colonnes au centre(1991).	6174 WM 008
Vue générale de la construction du deuxième étage (1991).	6174 WM 009
Vue en plongée de la construction du troisième étage et du dôme circulaire (1991).	6174 WM 010
Vue générale de la construction du troisième étage (1991).	6174 WM 011
Coffrage d'une colonne et agent au travail torse nu (1991).	6174 WM 012
Construction du troisième étage de la résidence, base de vie et parking à l'arrière plan (1991).	6174 WM 013
Vue générale de la construction du troisième étage, Rhône au second plan, La Mulatière et Ste Foy lès Lyon en arrière plan (1991).	6174 WM 014
Construction du quatrième étage, montage des deux dômes centraux et des bâtiments intérieurs (1991).	6174 WM 015

Vue d'ensemble de la partie sud-ouest et montage des structures en acier sur le toit (1991).	6174 WM 016
Construction du quatrième étage et du dôme octogonal (1991).	6174 WM 017
Gros plan sur la construction d'un pan du deuxième étage du dôme circulaire (1991).	6174 WM 018
Gros plan sur la pose de deux cadres de verre sur un étage (1991).	6174 WM 019
Vue d'ensemble sud-nord de la pose des vitres du côté intérieur (1991).	6174 WM 020
Pose du toit côté ouest, Rhône au second plan et pont de la Mulatière à l'arrière plan (1991).	6174 WM 021
Réalisation du toit sur la partie ouest (1991).	6174 WM 022
Gros plans des armatures sous le toit, à l'arrière plan le confluent et La Mulatière (1991).	6174 WM 023
Gros plan sur l'entrée du parking souterrain donnant sur la rue Jonas Salk (1991).	6174 WM 024
Vue d'ensemble de l'implantation des structures en acier sur les bâtiments centraux, gradins du gymnase en arrière-plan (1991).	6174 WM 025
Gros plan sur l'installation des conduits de chauffage (1992).	6174 WM 026
Gros plan sur la pose du carrelage par un agent (1992).	6174 WM 027
Vue en contre plongée du gymnase et de la partie intérieure (1992).	6174 WM 028
Vue du dernière étage de la partie Nord sur le toit central (1992).	6174 WM 029
Trois agents au travail (1992).	6174 WM 030
Vue en plongée sur le toit central et la partie intérieure, au second plan le Rhône, le pont de la Mulatière et le confluent (1992).	6174 WM 031
Vue sur le toit central (1992).	6174 WM 032
Route et places de parking au premier plan, vue sur le réfectoire et son toit végétalisé au second plan (1992).	6174 WM 033
Vue d'ensemble du bâtiment le long de la rue Jonas Salk (1992).	6174 WM 034
Visite d'enfants (1992).	6174 WM 035
Vue de la partie Ouest depuis les quais le long de l'A7 à La Mulatière (1992).	6174 WM 036
Terrassements généraux : lot de 10 photographies (septembre 1990).	6174 WM 037
Gros-oeuvre : lot de 176 photographies (1990-1992).	6174 WM 038

Conservatoire National des Arts et Métiers (CNAM)

RÉHABILITATION DU BÂTIMENT LE CUBIX (2001-2011)

Historique : le CNAM est un établissement public d'enseignement supérieur qui dépend du Ministère de l'Éducation Nationale. Il est exclusivement dédié à la formation des adultes allant à la délivrance de diplômes de bac +2 à bac+5. Il occupait des locaux anciens situé 181 rue Jean Jaurès, mais le manque de locaux pédagogiques et l'ensemble vétuste a engendré une opération de relocalisation et de réaménagement d'un nouveau bâtiment situé 4 rue Ravier. Le montant de l'acquisition de ce bâtiment s'élève à 2 003 000€. Le projet a débuté en novembre 2001 et terminé en 2011. Le coût estimé des travaux est de 3 759 000 €. La maîtrise d'ouvrage a été confiée à la Communauté Urbaine par l'État dans le cadre des contrats Plan État-Région de 2000-2006 et 2007-2013.

Conduite de projet (2001-2011).

Dossier de synthèse (2011).

6193 WM 001

Délibérations, arrêtés, compte-rendu de réunion, et sommaire, plaquette de présentation du CNAM, correspondance (2001-2010).

6193 WM 002

Conception : registre-journal, comptes rendus d'études, dossier d'avant-projet détaillé, dossiers de permis de construire, rapports sur l'amiante, diagnostic sécurité, programme, acte de vente, correspondance (1999-2011).

6193 WM 003

Dossier de projet : plans, cahiers des clauses techniques particulières (2009).

6193 WM 004

Réalisation : Comptes rendus de réunions de chantier, comptes rendus d'examen de documents, comptes rendus de visites, rapports de contrôle technique, correspondance (2008-2011).

6193 WM 005

Achèvement (2001-2011).

Procès-verbal de réception, constat et déclaration d'achèvement, dossier d'interventions ultérieures sur l'ouvrage, correspondance (2001-2011).

6193 WM 006

Dossier des ouvrages exécutés (2011).

Sommaire et lots 1 à 4

6193 WM 007

Lots 5 à 13

6193 WM 008

Institut National de Recherche Pédagogique (INRP)

CONSTRUCTION (1997-2008)

Historique du projet : dossier de synthèse, revue de presse; comité de pilotage : comptes rendus de réunions; financement : conventions, avenants, arrêté attributif de subvention de l'État, correspondance; conduite du projet : extraits du registre des délibérations; programmation : dossier d'expertise, note sur le budget de l'opération, étude sur l'approche paysagère et urbanistique de l'ENS; projet d'extension : dossier d'expertise (1997-2007). **3841 WM 001**

Prestations intellectuelles (2001-2007).

Maîtrise d'œuvre, concours : fiche d'initialisation pour les prestations intellectuelles, correspondance, planning du concours, règlement du concours, procès-verbal d'ouverture des offres, procès-verbal d'examen des prestations, lettres de candidature, rapport d'analyse des candidatures, présentations des projets, rapport d'analyse des projets (2001-2002). **3841 WM 002**

Maîtrise d'œuvre : marché n°20933D (AIA ATELIER DE LA RIZE ARCHITECTES) (2002). **3841 WM 003**

Contrôle technique : marché n°030025L (SOCOTEC-VERITAS) (2002) ; coordination Sécurité et Protection de la Santé (CSPS) : marché n°030026M (ALPES CONTRÔLE COORDINATION SÉCURITÉ) (2002). **3841 WM 004**

Études de conception : avant-projet sommaire, avant-projet définitif (2003). **3841 WM 005**

Permis de construire : dossier de demande, permis (copie), réponses favorables des administrations consultées, état des surfaces, déclaration d'ouverture de chantier (2002-2003). **3841 WM 006**

Marchés de travaux, consultation : rapport d'analyse des offres (2003).

Marchés de travaux (2003-2006).

Consultation : rapport d'analyse des offres (2003). **3841 WM 006**

Documents communs à tous les lots : pièces administratives (2003) ; documents communs aux lots 2, 7 et 13 (procédure relancée après infructuosité de la première) : pièces administratives (2004). **3841 WM 007**

Documents communs à tous les lots : plans

Dossier 1/2 (2003). **3841 WM 008**

Dossier 2-2 (2003). **3841 WM 009**

Dossier 1-2 (2004). **3841 WM 010**

Dossier 2-2 (2004). **3841 WM 011**

Dossiers de marchés publics.

Lot 1 Gros œuvre-terrassement-VRD : marché n°030614B **3841 WM 012**

(CAMPENON BERNARD REGIONS), correspondance (2003-2005).	
Lot 2 Couverture-étanchéité : marché N° 040861P (SMAC ACIEROID), correspondance (2004-2005).	3841 WM 013
Lot 3 Mûrs rideaux-menuiseries extérieures : marché n°030615C (CPB), correspondance (2003-2005) ; Lot 4 Métallerie : marché n°030616D (MASFER), correspondance (2003-2005).	3841 WM 014
Lot 5 Menuiseries bois : marché n°030617B (SUSCILLON), correspondance (2003-2005) ; Lot 6 Cloisons modulaires amovibles (2003) marché n°030618F (CHARBONNEL), correspondance (2003-2005).	3841 WM 015
Lot 7 Doublage-cloisons sèches : marché n°040206C (PERROTIN), correspondance (2004-2005) ; lot 8 Plafonds suspendus : marché n° 030619G (CHARBONNEL), correspondance (2003-2005).	3841 WM 016
Lot 9 Génie climatique-plomberie sanitaire : marché n°030620H (PATRICOLA), correspondance (2003-2005) ; renforcement de la climatisation de la salle des serveurs informatiques : lettre de commande (PATRICOLA), rapport d'analyse des offres, correspondance (2005-2006).	3841 WM 017
Lot 10 Électricité courants forts-courants faibles et pré câblage VDI : marché n°030621J (ETDE), correspondance (2003-2005).	3841 WM 018
Lot 11 Revêtements de sols souples : marché n°030622K (AUBONNET ET FILS), correspondance (2003-2005) ; lot 12 Carrelages-Faïences : marché n°030623L (RHODANIENNE DE CARRELAGE), correspondance (2003-2005).	3841 WM 019
Lot 13 Peinture-Revêtements muraux : marché n°040207D (PERROTIN), correspondance (2004-2005) ; lot 14 Appareils élévateurs : marché n°030624M (KONE), correspondance (2003-2005) ; lot 15 Occultation-protection solaire : marché n°030642G (CPB), correspondance (2003-2005).	3841 WM 020
Lot 16 Espaces verts : marché n°030625B (NATURE), correspondance (2003-2006) ; lot 17 Mobilier structurant : marché n°040926K (SUSCILLON), correspondance (2004-2005).	3841 WM 021
1% artistique : marché n°040900G (PAUBEL), correspondance (2004-2005) ; marchés de fournitures, consultation : procès-verbal de la commission d'appel d'offres (2004) ; lots 1, 2, 3, 4 et 5 : panneaux de présentation des offres retenues (2004).	3841 WM 022
Lot 1 Mobilier chercheurs-bureaux : marché n°C040670 (GRANGE), correspondance (2004-2006) ; lot 2 Mobilier chercheurs-sièges : marché n°C040673 (GRANGE), correspondance (2004-2006) ; lot 3 Mobilier de rangement : marché n°C040673 C040682 (GRANGE), correspondance (2004-2006).	3841 WM 023
Lot 4 Tables de réunion : marché n°C040674 (GRANGE), correspondance (2004-2006) ; lot 5 Mobilier de Direction : marché n°C040675 (GRANGE), correspondance (2004-2006) ; lot 6 Signalétique : marché n°C040676 (ATELIER PROJETATOR),	3841 WM 024

correspondance (2004-2006).

Assurances

Lot 1 police tous risques chantier, lot 2 Dommages ouvrage avec un volet constructeur non réalisateur : marchés n° 040098K et n° 040099L (GRAS SAVOYE), correspondance (2003-2007).

3841 WM 025

Réalisation (1998-2007).

Comptes rendus de réunions de chantier, planning détaillé (2003-2005).

3841 WM 026

Suivi des travaux, relations avec le Rectorat, l'Inspection du travail, l'INRP, l'ENS, la Ville de Lyon, les autres services du Grand Lyon et les autres intervenants du projet : correspondance (1998-2007).

3841 WM 027

Relations avec le maître d'œuvre : correspondance (2002-2004).

3841 WM 028

Relations avec le maître d'œuvre et le coordonnateur sécurité et protection de la santé : correspondance, registre journal de coordination (2003-2006).

3841 WM 029

Relations avec le contrôleur technique : correspondance, rapports de contrôle (2003-2005) ; voirie et raccordement réseaux : correspondance, plan, procès-verbal de constat d'huissier, demande de raccordement (2003-2005) ; suivi financier : tableau d'établissement du coût constaté, bilan financier général et définitif (2005-2006).

3841 WM 030

Achèvement : Tableau des réserves, déclaration d'achèvement, constat d'achèvement (2005) ; délimitation des parcelles : procès-verbal de délimitation, plan, correspondance (2006-2007) ; dossier des ouvrages exécutés : CD-Rom (2005) ; remise du bien au Rectorat : procès-verbal de remise d'ouvrage (2008).

3841 WM 031

Service d'assainissement

CONSTRUCTION DE LOCAUX (1980-1983)

Adresse : 64 rue André Bollier

Avant-projet : rapport de présentation, bilan financier, CCTP, plans ; approbation de l'avant-projet : délibération du Conseil (21/04/1981).

3061 WM 092

Consultation des entreprises : CCAP (s.d), règlement particulier d'appel d'offres (1980), plans, modèle d'acte d'engagement (s.d) ; approbation du dossier de consultation des entreprises : délibération du Conseil (29/06/1981).

3061 WM 093

Marchés : actes d'engagements (1981), CCTP (1980), notices descriptives de sécurité contre l'incendie, plans.

Lots 1 (VRD) et 2 (maçonnerie).

3061 WM 094

Lots 3 (métallerie), 4 (couverture) et 8 (vitrerie).

3061 WM 095

lot 10 (électricité).

3061 WM 096

lot 11 (chauffage et ventilation).	3061 WM 097
Exercice de la mission de contrôle de la solidité des ouvrages et de la sécurité des personnes : acte d'engagement (15/03/1982).	3061 WM 098
Réception des ouvrages : procès-verbaux de réception (1982), documents de levée de réserve (1983).	3061 WM 099

Service nettoyage

RÉAMÉNAGEMENT DES LOCAUX (1979-1984)

Adresse : 117 rue de Gerland

Avant-projet sommaire : rapport de présentation (1979), estimation sommaire (1979), descriptif sommaire (1979), attestation bureau de prévention (1979), notice descriptive de sécurité contre l'incendie (1979), plans ; approbation de l'avant-projet : délibération du Conseil (30/06/1980).	3061 WM 100
Exercice du rôle de maître d'œuvre : acte d'engagement (25/02/1982), CCAP (26/11/1981), correspondance.	3061 WM 101
Consultation des entreprises : rapport de présentation, bilan financier de l'opération, modèle acte d'engagement, CCAP, règlement particulier d'appel d'offres ; approbation du dossier de consultation des entreprises : délibération du Conseil (21/04/1981).	3061 WM 102
Résultat d'appel d'offres : analyse des offres (s.d), tableaux de résultat des appels d'offres.	3061 WM 103
Marchés : CCTP (1981), actes d'engagement (1981), CCAP (23/02/1981), cahier des prescriptions techniques sécurité contre l'incendie (23/02/1981), correspondance (1981-1982), plans (1980).	
Lot 1 (démolition et maçonnerie).	3061 WM 104
Lot 2 (étanchéité).	3061 WM 105
Lot 2 bis (zinguerie).	3061 WM 106
Lot 3 (bardage).	3061 WM 107
Lot 4 (menuiseries extérieures et vitrerie).	3061 WM 108
Lot 5 (métallerie).	3061 WM 109
Lot 6 (clôture métallique).	3061 WM 110
Lot 7 (menuiseries intérieures).	3061 WM 111
Lot 8 (électricité).	3061 WM 112
Lot 9 (courants faibles).	3061 WM 113

Lot 10 (chauffage et ventilation).	3061 WM 114
Lot 11 (régulation).	3061 WM 115
Lot 12 (carrelages et revêtements).	3061 WM 116
Lot 13 (sols minces).	3061 WM 117
Lot 14 (faux-plafonds).	3061 WM 118
Lot 15 (plâtrerie, peinture et tenture).	3061 WM 119
Lot 16 (plomberie sanitaire).	3061 WM 120
Lot 17 (ascenseurs).	3061 WM 121
Lot 18 (VRD et abords).	3061 WM 122
Pavillon de gardiennage.	3061 WM 123
Approbation d'avenants : délibérations du Conseil, acte de substitution (19/04/1982)	3061 WM 124
Exercice de la mission de contrôle de la solidité des ouvrages et de la sécurité des personnes : correspondance, acte d'engagement (13/10/1982).	3061 WM 125
Réception des ouvrages : correspondance, procès-verbaux de réception des ouvrages, documents de levée de réserves, autorisations de mainlevée de caution bancaire, cautions (1981-1984).	3061 WM 126
 CONSTRUCTION DE LOCAUX POUR LES SERVICES COMMUNAUTAIRES (1970)	
Rapport (08/10/70), correspondance, descriptif technique (02/10/70), plans.	3061 WM 127

LYON 8^{ÈME}

École Rockefeller

RÉHABILITATION (1923-2008)

Historique :

Depuis 1900, la Croix-Rouge et l'administration des Hospices civils de Lyon préparaient aux diplômés d'infirmières. En 1923, est créée « l'école d'infirmière et de visiteuses de Lyon » : elle est d'abord installée à l'hôpital de la Charité puis déménage en 1933 dans le 8^{ème} arrondissement, dans un nouveau bâtiment de style Tony Garnier réalisé par l'architecte Pierre Bellemain sur un terrain de l'Université Claude Bernard Lyon I (UCBL). Le nouveau bâtiment est financé pour moitié par la Fondation Rockefeller, qui verse ses fonds à l'Université Claude Bernard, et pour moitié par l'État versant ses fonds à l'Association des infirmières et visiteuses de Lyon. La propriété du nouveau bâtiment reste donc longtemps floue et l'école a, dès le départ, un statut très particulier, qui pèsera sur son histoire. Ainsi, l'entretien du bâtiment va poser problème et, malgré quelques travaux de mise en sécurité effectués par l'UCBL, l'école se trouve menacée de fermeture par les services de sécurité en 1998. C'est alors que se réunissent la Communauté urbaine de Lyon, la ville de Lyon, la Préfecture du Rhône, le rectorat, l'école et l'Université Claude Bernard pour réfléchir sérieusement à un projet de réhabilitation.

La première étape de l'opération est, bien entendu, celle de la conception du projet, qui va durer de 1996 à 2002 : elle est marquée, en 1999, par la délégation de la maîtrise d'ouvrage par la Communauté urbaine. Le projet va évoluer rapidement : au départ projet de réhabilitation partielle, il devient projet de réhabilitation totale et nécessite la délocalisation de l'école Rockefeller pendant deux années scolaires.

La seconde étape est celle de la réhabilitation proprement dite de 2002 à 2004. Elle commence par le désamiantage du bâtiment et la démolition des cloisons, des sanitaires, des fenêtres, du système de chauffage et d'éclairage. Les objectifs principaux sont ensuite les suivants : réaliser trois amphithéâtres, effectuer une mise en réseau informatique, installer du matériel neuf (équipement audiovisuel, notamment). L'ensemble des interventions doit préserver la façade d'origine, selon la prescription de l'architecte des bâtiments de France.

Le problème des stationnements à proximité de l'école perdure, on choisit donc pour clore la réhabilitation de l'école, de détruire les locaux préfabriqués de la pharmacie galénique, située boulevard Jean XIII, pour aménager un parking (2004-2005).



Archives municipales de Lyon, 4fi00339

Importance matérielle, évaluation, tris et éliminations :

Après traitement, le versement 3581WM représente 2,16 ml.

Pour ce versement, les doubles ont été éliminés. La correspondance a fait l'objet d'un tri succinct. Tous les documents relatifs à l'amiante ont été soigneusement conservés. Au total, les éliminations représentent 0,95 mètre linéaire.

Accroissement :

Après vérification auprès du service producteur lors du traitement du versement 3581WM, il est apparu qu'il avait déjà versé tous les documents concernant ces opérations. Les pièces qui constituent habituellement un dossier de suivi d'opération ont été retrouvées. On peut donc légitimement considérer que le fonds est clos.

Mode de classement :

Pour bien comprendre les enjeux de la réhabilitation de l'école Rockefeller, il nous a semblé nécessaire de commencer le classement par des documents présentant l'école et sa situation avant la réhabilitation. Nous avons ensuite choisi de distinguer clairement deux opérations : la réhabilitation proprement dite, puis la démolition de la pharmacie galénique et l'aménagement du parking. Nous avons essayé de suivre chaque étape des deux opérations, de la conception jusqu'à la réception. Pour l'opération de réhabilitation, plus fournie en documents, nous avons réuni, sous le titre de « conduite de projet », des documents (dossier de synthèse, film de présentation de l'opération, délibérations, rapports, conventions, historique des courriers, etc...) qui permettront au chercheur d'avoir une vue d'ensemble.

Sources complémentaires :

1. Archives de la Métropole de Lyon

0010PerM117 École Rockefeller, réhabilitation : article « l'école Rockefeller se refait une santé » dans « côté cour côté jardin » (2002).

0010PerM149 École Rockefeller, réhabilitation : article « Rockefeller inaugurée » dans « côté cour côté jardin » (2005).

2538WM040 Pôle de santé Rockefeller, projet de développement : rendu d'étude (1999).

- 2618WM025-034 École Rockefeller, travaux urgents de mise en sécurité : dossier de suivi d'opération (1998-2001).
- 2749WMP004-012 Réhabilitation de l'école Rockefeller. - Lot désamiantage, lot démolition et déconstruction, lot maçonnerie et gros œuvre, lot étanchéité, lot menuiserie extérieures et vitreries-occultations, lot métallerie et serrurerie, lot menuiserie intérieure bois, lot cloisonnements et doublages, lot peinture et revêtements muraux, lot sols collés, lot carrelage et faïence, lot plafonds suspendus, lot agencement mobilier, lot parquet, lot équipement amphithéâtre, lot appareils élévateurs, lot plomberie sanitaire : marchés (2002-2005).
- 2787WMP601 Pôle de compétence. - Pôle de santé Rockefeller, conception d'un guide (2000).
- 2984WMP001 Réhabilitation de l'école Rockefeller ; - Lot revêtement de façade, lot sols collés, lot chauffage, ventilation mécanique et désenfumage, lot courants forts, lots courants faibles, lot voirie réseaux divers, lot espace vert, lot portail : marchés (2002-2005).
- 3323WMP004-005 Rénovation de l'école Rockefeller. - Mise en sécurité, mission de maîtrise d'œuvre, études d'investigation préalable : marchés (1999-2006).

2. Archives municipales de Lyon

- 1936W5 Rénovation des locaux de l'école Rockefeller : conventions, rapport, articles de presse, correspondance (1996-2000).
- 4FI00338-340 Nouvelle école d'infirmières : documents figurés [1894-1920].
- 4FI05604 Ecole d'infirmières et d'assistantes sociales de Lyon : document figuré [1900].
- 4FI05608 Hôpital Édouard Herriot, Université de Lyon, faculté de médecine et de pharmacie, école d'infirmières et d'assistantes sociales : épreuve photographique [1900].

3. Archives Départementales du Rhône

- 1 T 4318 Négociation entre le doyen de la faculté, M. Lépine, et la fondation Rockefeller : rapport, cahier des charges, états récapitulatifs des comptes, coupures de presse, notes, correspondance (1922-1934).
- 3716 W 677 UER Techniques de réadaptation, UER Pharmacie, UER de médecine Édouard Herriot, UER Rockefeller, UER Lyon Sud-Ouest, UER de médecine Croix-Rousse, UER de médecine de Marseille, UER des sciences pharmaceutiques de Strasbourg : projets de statuts, statuts, correspondance (1969).

Note sur la rédaction :

La description initiale du versement 3581WM a été effectuée par Marie Thouvenot, étudiante en licence 3 Histoire à l'Université Lyon 3, à l'occasion d'un stage de préparation à une formation supérieure en archivistique, au sein du service d'archives de la communauté urbaine de Lyon en juin 2009. Ce traitement avait initialement donné lieu à la production d'un répertoire méthodique spécifique (00011R012).

Annexe 1 : Photographies d'hier et d'aujourd'hui

Les photographies utilisées ici sont tirées du fonds, des articles 3581W002 (fascicule de présentation de l'école réalisé par l'école Rockefeller) et 3581W009 (dossier de synthèse de l'opération). Nous ne disposons pas des originaux.

1. Les salles de cours



Amphithéâtre [2006]

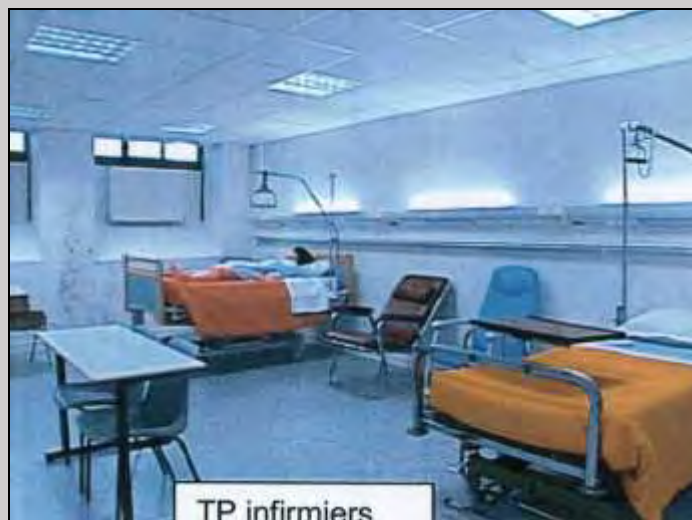


Salle de cours (1999)



Salle de cours (1933)

2. Salles de travaux pratiques



[2006]



(1999)



(1933)

3. La façade



(2007)



(1999)

Annexe 2 : Entretien avec Jacques Enjolras, chef du service Opérations et Équipements Délégués
Entretien réalisé par Marie Thouvenot, stagiaire au service archives

MT : En 1998, la Communauté Urbaine se voit confier la maîtrise d'ouvrage de la réhabilitation de l'école Rockefeller. Pouvez-vous nous expliquer pourquoi le Grand Lyon est intervenu dans ce dossier ? Cela fait-il partie de ses attributions habituelles ?

JE : L'école Rockefeller était en difficulté. Ses étudiants n'étaient pas comptabilisés dans le quota des étudiants de l'Université pour le calcul des subsides versés par l'État. Peu d'argent était donc investi par l'Université pour l'entretien du bâtiment, et l'école elle-même n'avait réalisé que des travaux de propreté et de peinture : la commission de sécurité a donc fini par la menacer de fermeture si aucun travaux de fond n'étaient effectués.

En désespoir de cause, Madame Sallet, directrice de l'école aujourd'hui à la retraite, s'est tournée vers les acteurs politiques, notamment vers le maire de Lyon de l'époque (Raymond Barre) et le préfet. Ces derniers étaient bien conscients qu'on ne pouvait pas laisser fermer l'école d'infirmières alors qu'au même moment, compte tenu de la pénurie en personnel, on envisageait d'aller chercher des infirmières en Espagne. Ils ont donc décidé d'agir et ont estimé que l'organisme le plus à même de gérer un tel dossier était la Communauté Urbaine. Voilà pourquoi le Grand Lyon a récupéré la maîtrise d'ouvrage de cette opération de réhabilitation lourde, même si cela n'entrait pas dans ses compétences.

Mais la Communauté Urbaine n'était pas seule dans cette opération. Pour que l'État soit représenté, il avait été décidé que la DDE serait le conducteur d'opération : nous avons donc travaillé en binôme avec une cellule de la DDE spécialisée dans l'hospitalier.

MT : A la lecture du fonds Rockefeller, on a l'impression que la réhabilitation de l'école a été une opération délicate. D'une part, comme vous venez de l'évoquer, l'opération a mobilisé de nombreux acteurs, ce qui est en partie dû au statut flou de l'école. D'autre part, l'opération semble avoir pris une ampleur inattendue au fur et à mesure de son avancée, ce qui a nécessité des financements supplémentaires. La réhabilitation de l'école Rockefeller a-t-elle été pour vous un dossier particulièrement complexe ?

JE : Le démarrage a été compliqué : la légitimité du Grand Lyon n'était pas encore totalement assise, et, surtout, le plan de financement s'est avéré très complexe. Nous avons obtenu des subventions du ministère de la santé sur deux lignes, ligne sanitaire et ligne sociale, mais le budget de départ était trop limité et ne permettait pas d'effectuer la totalité de la réhabilitation. La directrice de l'école, Nicole Sallet, a donc dû faire preuve d'une grande énergie et vaincre de nombreuses difficultés pour mettre en place ce dossier hors-norme. Soutenue par le président de l'association de l'école Rockefeller (Monsieur le professeur Mornex, doyen de l'Université Claude Bernard Lyon I) et par le maire de Lyon (Gérard Collomb), elle a même réussi à faire amender une loi pour permettre à l'opération de réhabilitation d'être éligible au fond de recouvrement de la TVA. Nicole Sallet est donc allée très loin pour réussir son entreprise et sauver son école, et le Professeur Mornex, lors de l'inauguration de l'école, lui a rendu hommage en ces termes : « tout le monde savait que l'opération de réhabilitation était impossible, sauf Nicole Sallet, et elle l'a fait ».

En marge de ces problèmes de financement, la réhabilitation a suscité quelques difficultés : par exemple, il nous a fallu travailler en étroite collaboration avec l'Architecte des bâtiments de France car le bâtiment est situé dans un périmètre classé. Une fois ces difficultés résolues, nous avons eu grand plaisir à voir enfin les travaux débiter : pour un conducteur d'opération, l'ouverture du chantier est la récompense pour les efforts consentis.

MT : Parlons désormais des documents que vous avez versés à notre service. On trouve parmi eux de nombreux dossiers faits par vos soins : dossier de synthèse de l'opération ou historique des correspondances entre les différents acteurs par exemple. Il semble donc que vous attachiez une réelle importance à la conservation et à la transmission de notre mémoire et patrimoine communs. Quelle est pour vous la place du service d'archives au sein de la Communauté Urbaine ? Qu'en attendez-vous ?

JE : A notre niveau, avant même l'opération d'archivage, on attache déjà une certaine importance à la mémoire et on rédige à la fin de l'opération un dossier de synthèse. Les conducteurs d'opération se succèdent et il est important que chaque nouvel arrivant puisse voir ce qui s'est fait avant : il s'inscrit dans une sorte de chaîne.

Tout naturellement, l'aboutissement de tout ce processus, c'est le versement des documents au service d'archives. Dans mon service, nous sommes bien convaincus qu'il faut que les traces les plus importantes

de nos actions soient conservées (ou même des traces moins « importantes » : M. Enjolras conserve précieusement sur son bureau une lampe provenant de l'école Rockefeller).

C'est vrai que c'est un combat de tous les instants, car l'archivage prend du temps. En fin d'opération, on se projette déjà vers de nouvelles opérations : l'archivage n'est donc pas facile à mettre en œuvre, mais il faut insister pour qu'il se fasse néanmoins. C'est ce qu'on essaye de faire depuis des années avec Josiane Roux (secrétaire de Monsieur Enjolras) : ce travail est beaucoup moins pesant quand il est fait régulièrement, opération après opération.

Historique et présentation de l'établissement (1923-2002).

Dossier historique et juridique : statuts de l'école, délibération du conseil d'administration, procès-verbal du Conseil d'administration, conventions, analyse juridique, correspondance (1923-1998). **3581 WM 001**

Présentation générale de l'école. - Objectifs, formations, personnels, financements, bâtiment, besoins : livret D'hier à aujourd'hui (1933-1998). **3581 WM 002**

Présentation générale de l'école. Institution, formation, financement : livret (2002). **3581 WM 003**

Correspondance, notes, comptes rendus de réunion, coupures de presse (1983, 1994-1997). **3581 WM 004**

Situation juridique du bâtiment : rapports d'analyses (1999). **3581 WM 005**

Projets et travaux antérieurs (réalisés par l'UCBL) (1994-1999).

Projet de réhabilitation initial : audit technique, projet n°3 (1994-1997). **3581 WM 006**

Avant-projet sommaire (APS) : estimatifs du coût, notes, plans (1995-1996). **3581 WM 007**

Travaux de mise en sécurité : rapport de la commission de sécurité, diagnostic et plan de mise en sécurité incendie, rapport du diagnostic amiante, marché (copie), plan d'accès pompiers (1996-1999). **3581 WM 008**

Réhabilitation, conduite de projet (1996-2006).

Dossier de synthèse de l'opération, film de présentation (DVD) (2006). **3581 WM 009**

Délibérations du Conseil de communauté, rapports au bureau communautaire, rapports au pôle finances et moyens (1999-2006). **3581 WM 010**

Comptes rendus de réunion (2000-2003). **3581 WM 011**

Convention UCBL - Communauté urbaine, avenants, procès-verbal de remise des biens (1999-2004). **3581 WM 012**

Demande du concours de la DDE, délibérations du Conseil de communauté, contrat Communauté urbaine - DDE, annexes, arrêtés préfectoraux (1999-2002). **3581 WM 013**

Correspondance.

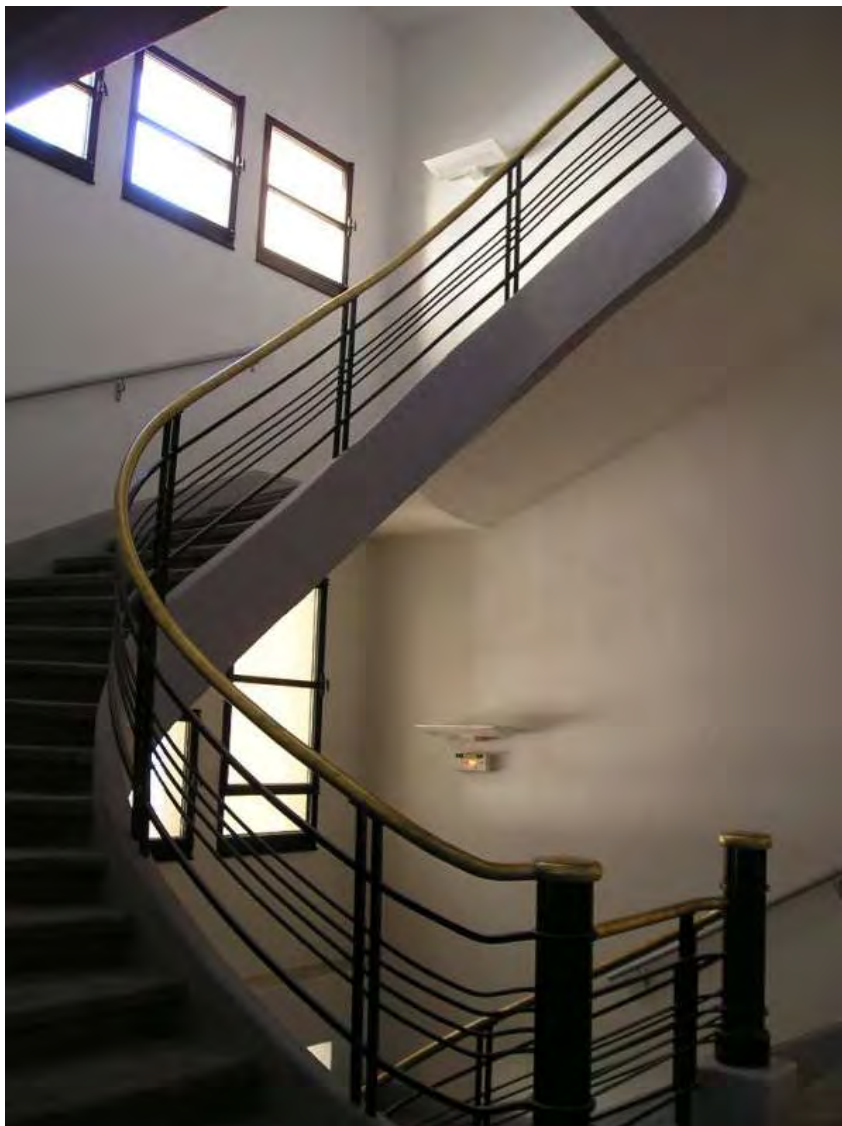
Courrier interne, liste des intervenants (1999-2006).

Partie 1/2	3581 WM 014
Partie 2/2	3581 WM 015
Correspondance avec l'école Rockefeller, la Région Rhône-Alpes, la Préfecture du Rhône, l'UCBL, l'État : courrier arrivée (1996-2006).	3581 WM 016
Programmation, conception (1998-2005).	
Diagnostic technique : études d'investigations préalables, préconisations techniques, photographies (copies), note de diagnostic sur les structures (2000).	3581 WM 017
Programmation : Correspondance, notes, comptes rendus de réunion (1999-2000).	3581 WM 018
Documents remis par le programmiste : analyse des besoins, proposition de mission, scenarii d'implantation, études pré opérationnelles schéma directeur phase 1, programme schémas directeur phase 1, préprogramme définitif (2000).	3581 WM 019
Étude de faisabilité : dossier de solutions 1-2-3 ; esquisse, diagnostic : plans (2001).	3581 WM 020
Avant-projet sommaire (APS) :	
Plans (2001).	3581 WM 021
Pièces écrites : diagnostic technique et proposition de la maîtrise d'œuvre, études des surfaces, notice descriptive et estimation des coûts, rapport d'APS (2001).	3581 WM 022
Avant-projet détaillé : rapport d'APD, plans, rapport d'analyse (2001).	3581 WM 023
Dossier de permis de construire (1998-2004).	3581 WM 024
Financement (1999-2007).	
Financement des collectivités territoriales : convention financière quadripartite ville de Lyon, Conseil général du Rhône, Conseil régional de Rhône-Alpes, Communauté urbaine de Lyon, convention financière ville de Lyon et Communauté urbaine de Lyon (1999-2007).	3581 WM 025
Financement hospitalier. - Plan hôpital 2007, dotation de l'agence d'hospitalisation Rhône-Alpes : correspondance, attestations, contrats (2000, 2003-2004).	3581 WM 026
Fonds de recouvrement de la TVA : correspondance, compte rendu de réunion (2000-2002).	3581 WM 027
Caserne Sergent Blandan. - Délocalisation de l'école, dossier financier : délibération du Conseil de communauté, convention Communauté urbaine de Lyon et école Rockefeller, bilan des coûts, correspondance, plaquette de communication (2002-2004).	3581 WM 028
Situation financière de l'école : correspondance, notes, tableaux récapitulatifs du budget et des subventions, tableaux prévisionnels, compte	3581 WM 029

rendu de réunion, projet d'établissement (2002-2005)	
Subventions de l'État.	
Attribution n°1 : dossier de demande, convention attributive (2001).	3581 WM 030
Attribution n°2 : dossier de demande, convention attributive, agenda (2002-2004).	3581 WM 031
Attribution n°3 : dossier de demande, convention attributive (2004).	3581 WM 032
Correspondance, documents récapitulatifs (2001-2005).	3581 WM 033
Réalisation (1999-2008).	
DDE, conduite d'opération (1999-2004).	
Comptes rendus de chantier (1999-2003)	3581 WM 034
Correspondance (1999-2004).	3581 WM 035
Maîtrise d'œuvre : comptes rendus de chantier, correspondance (2001-2008).	3581 WM 036
Ordonnancement pilotage coordination (OPC) : comptes rendus de réunion, correspondance (2002-2004).	3581 WM 037
Relations avec les entreprises : correspondance (2002-2004).	3581 WM 038
Sécurité (2000-2004).	
Inspection du travail, CISSCT : correspondance, procès-verbaux de réunion, rapport, décision (2001-2004).	3581 WM 039
Diagnostic technique, recherche de plomb ; essais de chargements des planchers ; recherche des armatures des poutres principales : rapports, état de risques (2000-2002).	3581 WM 040
Coordination sécurité prévention santé (CSPS) : rapport sur l'APS, rapport sur l'APD (2001).	3581 WM 041
Coordination sécurité prévention santé (CSPS) : plan général de coordination de sécurité prévention santé (PGSPS), registre-journal, plan détaillé de coordination de sécurité prévention santé (PDSPS), correspondance (2001-2004).	3581 WM 042
Commission de sécurité : correspondance (2004).	3581 WM 043
Assurance dommages ouvrages (DO), assurance tous risques chantier (TRC) : rapport de jugement des offres, conventions, correspondance (2002-2004).	3581 WM 044
Contrôle technique : rapports, notice descriptive, avis, comptes rendus d'examens, comptes rendus de visites (2001-2004).	3581 WM 045
Réception (1999-2006).	
Procès-verbal de réception des travaux, procès-verbal de réception des	3581 WM 046

biens, liste des réserves, liste des clés, correspondance (2004).	
Réception, inauguration du bâtiment : cartons d'invitations, coupures de presse, correspondance (2003-2006).	3581 WM 047
Transfert de propriété de l'UCBL à l'État, projet : relevé de décision, projet d'acte de vente, notes, délibération du Conseil d'administration de l'UCBL, correspondance (1999-2005).	3581 WM 048
Occupation temporaire des locaux, autorisation : correspondance (2004-2006).	3581 WM 049
Mobilier et matériels, transfert à l'école : délibération du Conseil de communauté, correspondance (2006).	3581 WM 050
Garantie de parfait achèvement, défauts des sols : correspondance avec l'entreprise Sols réalisation (2005).	3581 WM 051
Câblage informatique.	
Cahier de recette n°1 (2004).	3581 WM 052
Cahier de recette n°2 (2004)	3581 WM 053
Résistance au feu des matériaux : procès-verbaux (2002-2004).	3581 WM 054
Dossier d'identité des systèmes de sécurité incendie (2004).	3581 WM 055
Dossier d'interventions ultérieures sur ouvrage (DIUO) (2005).	3581 WM 056
Dossier des ouvrages exécutés.	
Liste de remise des DOE (2004).	3581 WM 057
Plans structures (2002-2003).	3581 WM 058
Lot maçonnerie, lot peinture et ravalement (2004).	3581 WM 059
Lot étanchéité (2002).	3581 WM 060
Lot menuiseries extérieures bois (2002-2004).	3581 WM 061
Lot métallerie (2002-2003).	3581 WM 062
Lot menuiseries intérieures bois (2004).	3581 WM 063
Lot cloisons doublage, lot peinture revêtements muraux (1997-2004).	3581 WM 064
Lot sols collés (2000-2004).	3581 WM 065
Lot carrelage (2000-2004).	3581 WM 066
Lot plafonds (2000, 2004).	3581 WM 067
Lot agencement mobilier (2004-2005).	3581 WM 068
Lot parquet (2004).	3581 WM 069

Lot mobilier de l'amphithéâtre (2001-2003).	3581 WM 070
Lot appareil élévateur cage A (1999, 2002-2004).	3581 WM 071
Lot appareil élévateur cage B (1999, 2002-2004).	3581 WM 072
Lot VRD (2004).	3581 WM 073
Lot portail (2002-2004).	3581 WM 074
Lot plomberie sanitaire, lot chauffage VMC (2002-2004).	3581 WM 075
Lot électricité courants forts (2002-2004).	3581 WM 076
Lot électricité courants faibles (2002-2004).	3581 WM 077



École Rockefeller, escalier intérieur après rénovation, 2007 (cote 3581W091)

DÉMOLITION DE LA PHARMACIE GALÉNIQUE ET AMÉNAGEMENT D'UN PARKING (1997-2007)

Maîtrise d'ouvrage confiée : décision du bureau communautaire, planning, convention État, Communauté urbaine, délibération du Conseil d'administration de l'UCBL, correspondance (2002-2005).	3581 WM 078
Désamiantage et démolition de la pharmacie : rapport d'étude, audit avant déconstruction, rapport de diagnostic amiante, plan de retrait amiante, registre-journal, fiches d'aptitude médicale des ouvriers, attestations de formation des ouvriers, autorisations de conduite des ouvriers, correspondance (2004-2005).	3581 WM 079
Aménagement du parking, conception :	
Avant-projet détaillé (APD), correspondance avec la maîtrise d'œuvre (2004-2007).	3581 WM 080
Réalisation : plans d'exécution, PPSPS (2005).	3581 WM 081
Réception : dossier des ouvrages exécutés (DOE), bilan qualitatif des prestataires (2005)	3581 WM 082
Visite de fin de chantier : photographies numériques (2007).	
Façade de l'école (1/4)	3581W083
Façade de l'école (2/4)	3581W084
Façade de l'école (3/4)	3581W085
Façade de l'école (4/4)	3581W086
Porte d'entrée de l'école	3581W088
Amphithéâtre (1/2)	3581W089
Amphithéâtre (2/2)	3581W090
Escalier	3581W091
Bibliothèque (1/2)	3581W092
Bibliothèque (2/2)	3581W093
Salle informatique	3581W094
Couloir	3581W095
Banque d'accueil	3581W096

Collège Marcel Dargent

CONSTRUCTION (1977-1983)

Avant-projet : notices (1977), tableaux (s.d), estimation du coût (s.d), plans ; approbation de l'avant-projet : délibération du Conseil (23/01/78).	3061 WM 276
Exercice du rôle de maître d'œuvre : acte d'engagement (11/05/78), délibération du Conseil (10/10/77), CCAP (27/04/78).	3061 WM 277
Marché: actes d'engagement (1978-1979), tableaux (s.d), bordereaux de prix (s.d), devis descriptif (s.d), demandes d'acceptation de sous-traitance (1978), plans (1977-1978) ; approbation d'avenants : avenants (1980-1981), délibérations du Conseil (1980-1981).	3061 WM 278
Réception des ouvrages : procès-verbaux de réception (1979-1980), document de levée de réserves (05/01/1983).	3061 WM 279

LYON 9^{ème}

Immeubles du quartier de la sauvegarde

AMÉNAGEMENT DES ESPACES EXTÉRIEURS (1988-2004)

Conduite de projet : comptes rendus de réunions du comité de pilotage (1998-2003) ; état de l'existant : diagnostics, rapport d'études, plans, photos (1998-2000).

4175 WM 001

Conception : comptes rendus de réunions du programme d'élaboration, correspondance (1999-2002) ; études de conception : avant-projet (2001) ; marché de maîtrise d'œuvre, résiliation : correspondance, comptes rendus de réunions (2002).

4175 WM 002

Réalisation et achèvement (2003-2004).

Coordination sécurité et protection de la santé : plan général de CSPS et registre journal de sécurité (2003-2004) ; suivi des travaux : comptes rendus de réunions de chantier (2003-2004) ; local technique, construction : plans, correspondance (2003).

4175 WM 003

Sécurité et accès pompiers : plans, correspondances (2003-2004) ; raccordement aux réseaux : plans, correspondance (EDF, GDF) (2003-2004) ; terrain de sport, construction : plans, correspondance (2004) ; paillage et sable, fourniture : devis, correspondance et échantillon (2003-2004) ; achèvement : document récapitulatif du déroulement de l'opération, procès-verbal de réception de l'aire de jeu, procès-verbal de remise d'ouvrage (2003-2004).

4175 WM 004

Centre commercial du Plateau

RÉHABILITATION (1992-1998)

Historique : c'est dans le cadre des opérations de développement social urbain sur le quartier de la Duchère que la requalification globale du centre commercial a été décidée. L'objectif de cette réhabilitation était de remédier à une certaine obsolescence du cadre bâti et des parties communes ouvertes au public. C'est la copropriété commerciale qui est en charge de la maîtrise d'ouvrage pour le cadre bâti et la métropole pour les espaces ouverts au public.

Conduite de projet : dossier de présentation du projet, délibérations, correspondance (1994-1995).

6187 WM 019

Conception : permis de construire, budget, avant-projet détaillé, plans, estimation des coûts, rapports d'études préliminaires (1992-1996).

6187 WM 020

Réalisation (1993-1996).

Comptes rendus de réunions de chantier, cahiers des clauses techniques particulières, cahiers des clauses administratives et particulières, plans, correspondance (1993-1996).

6187 WM 021

Lot de 11 photographies (1996).

6187 WM 022

Achèvement : dossier d'interventions ultérieures sur l'ouvrage, correspondance (1996-1998).

6187 WM 023

Tènement des Deux Amants

Adresse : 84 avenue Sidoine Apollinaire

Historique : suite à la séance du 2 juillet 2001, par décision n° 2001-0100, la conception et le suivi de réalisation des travaux de viabilisation du tènement des Deux Amants à Lyon 9° sont exécutées par le bureau d'études techniques. Il a été désigné par le Bureau comme maître d'œuvre.

Les travaux de viabilisation, objet du marché, s'inscrivent dans un projet global d'aménagement du tènement des Deux Amants à Lyon 9° permettant ces aménagements : une déchetterie, un local et un logement pour le gardien, un local pour stocker le matériel et accueillir les agents de la voirie, un centre de viabilisation hivernale et un carrefour d'entrée.

AMÉNAGEMENT DU SITE SOUS VIADUC AUTOROUTIER (2000-2004).

Conduite de projet.

Comptes rendus de réunions, planning prévisionnel, rapport du conseil, décisions du bureau, analyse des offres, étude de faisabilité, correspondance (2000-2004).

6180 WM 001

Comptes rendus de réunions, jugement d'un contentieux, pièces comptables, correspondance (2000-2006).

6180 WM 002

VIABILISATION DES ABORDS DU SITE (1998-2005).

Conduite de projet : dossier de synthèse de l'opération (2005).

4346 WM 001

Conception.

Études préliminaires : études d'insertion paysagère, étude de sol, étude de faisabilité n°1 et n°2, étude géotechnique (1998-2004).

4346 WM 002

correspondance, plan (1998-2004).

4346 WM 003

Avant-projet et projet (2002).

4346 WM 004

Réalisation : DCE, comptes rendus de réunions de chantier, correspondance avec les entreprises (2001-2007).

4346 WM 005

Achèvement : dossier des ouvrages exécutés (2005).

4346 WM 006

CONSTRUCTION DU CENTRE DE VIABILITÉ HIVERNALE (1999-2012)

Historique : la construction du Centre de Viabilité Hivernale est la dernière opération réalisée sur le tènement des Deux Amants situé sous le viaduc à l'entrée Nord du tunnel de Fourvière. Afin d'élargir les périodes d'utilisation des équipements en dehors de la période hivernale et ainsi les optimiser, un dépôt de Brigade d'Intervention de Nettoyement (BIN) et une aire de dépotage des balayeuses ont également été aménagés sur le site. Les opérations de conception et de réalisation ont été entièrement réalisées en maîtrise d'œuvre publique par le bureau d'études de la DLPB. Les travaux ont été réceptionnés en avril 2011 et l'occupation des lieux par la Direction de la Propreté s'est faite le 23 juin 2011.

Conduite de projet.

Dossier de synthèse (2011).

6180 WM 003

Programmes, plans, délibérations, plan de prévention, comptes rendus de réunions, correspondance (1999-2011).

6180 WM 004

Conception : rapports de sondages, plans, cahier des clauses administratives et particulières, règlement de la consultation et annexe technique, contrôle technique, marchés à bon de commande, dossier de permis de construire, registre journal, correspondance (2003-2011).

6180 WM 005

Réalisation : consuel, compte rendu de chantier, comptes rendus de contrôle technique, avis, rapports finaux, comptes rendus de réunions de chantier, plans, correspondance (2008-2011).

6180 WM 006

Achèvement : procès-verbaux de réception, dossier sur grillage, bilan financier, dossier d'interventions ultérieures sur l'ouvrage, demande d'intervention, parfait achèvement, correspondance (2001-2012).

6180 WM 007

Dossier de construction : compte rendu de réunion, compte rendu de visite, comité d'engagement, étude des coûts, programme, correspondance (2005-2011)

6180 WM 008

CONSTRUCTION DU LOGEMENT DU GARDIEN ET D'UN DÉPÔT D'AGENTS D'ENTRETIEN DE LA VOIE PUBLIQUE (AEVP) (2002-2006).

Conception : dossier de synthèse (2006).

3030 WM 016

Réalisation et achèvement.

Étude de faisabilité géotechnique (2003).

3030 WM 017

Permis de construire (2003).

3030 WM 018

Dossier des interventions ultérieures sur ouvrage (DIUO), plan général de coordination de la sécurité et de protection de la santé (PGCSPS), compte rendu de réunion, correspondance, plan, registre journal (2002-2005).

3030 WM 019

Registre journal concernant la partie logement du gardien, ordre de service (copie), comptes rendus de réunions de chantier (cd-rom) (2004-2005).

3030 WM 020

Procès-verbal de remise des clés, procès-verbal d'opération préalable de réception (2005).	3030 WM 021
Dossiers des ouvrages exécutés (2005).	3030 WM 022
Dossier des interventions ultérieures sur ouvrage (DIUO) (2005).	3030 WM 023

Bâtiment multiservices

CONSTRUCTION (1990-1994)

Adresse : avenue René Cassin

Historique : ce bâtiment situé avenue René Cassin regroupe plusieurs locaux pour des partenaires différents. Pour la ville de Lyon (utilisatrice) il y a un local vidéo câble, un dépôt pour le service des espaces verts et un local pour le service de l'éclairage public. Pour la Communauté Urbaine, un dépôt pour le service de la propreté et un local pour le service de la voirie a été aménagé. Enfin, deux locaux ont été mis à disposition pour EDF et les PTT.

Conception : estimations des coûts, plans, correspondance (1990-1993).	6187 WM 024
Réalisation : Comptes rendus de réunions de chantier, correspondance (1992-1993).	6187 WM 025
Achèvement : Procès-verbaux de réception, rapport d'intervention, correspondance (1992-1994).	6187 WM 026

Aire d'accueil des gens du voyage

CONSTRUCTION (1992-2012)

Adresse : 30 rue des Deux Amants.

Historique : l'aire contient 16 places sur une surface de 3 235m², pour un séjour maximal de 9 mois. Le budget pour la réalisation des travaux s'élève à 869 183€ TTC. L'aire a été ouverte le 7 juillet 2010, la durée des travaux s'élève à 11 mois. La maîtrise d'ouvrage a été assurée par la commune avant d'être reprise par la Communauté Urbaine en 2006.

Conduite de projet (2005-2010).	
Dossier de synthèse (2010).	6150 WM 029
Comptes rendus de réunions du comité de suivi, planning prévisionnel, comptes rendus de réunion du comité de pilotage, délibérations, dossier de demande de subvention au département, plans, modèle du règlement intérieur, modèle de convention d'occupation, correspondance (2005-2010).	6150 WM 030
Conception : déclaration préalable, plan général de coordination de sécurité et de protection de la santé, registre journal, études d'implantation de capteurs solaires, étude préalable, plans, étude du fonctionnement hydrologique et hydro	6150 WM 031

biologique, diagnostic archéologique, dossiers de permis de construire, constat d'huissier, estimation du coût prévisionnel, programmation, correspondance (1992-2010).

Réalisation : comptes rendus de réunions de chantier, planning prévisionnel, consuel, fiche d'intervention, correspondance (2008-2010).

6150 WM 032

Achèvement : procès-verbaux de réception, dossier d'interventions ultérieures à l'ouvrage (2008-2012).

6150 WM 033

MEYZIEU

Aire d'accueil des gens du voyage

CONSTRUCTION (2005-2011)

Adresse : 185 rue de la République

Historique : l'aire contient 16 places sur une surface de 6 700m², pour un séjour maximal de 9 mois. Le budget pour la réalisation des travaux s'élève à 869 261€ TTC. La maîtrise d'ouvrage a été assurée par la commune avant d'être reprise par la Communauté Urbaine en 2006.

Conduite de projet (2005-2011) :

Dossiers de synthèse (2007-2011).

6150 WM 034

Plans, modèle du règlement intérieur, modèle de convention d'occupation, règles particulières à la zone A, dossier de demande de subvention, note de présentation du projet, délibérations du conseil de communauté et du maire, permission de voirie, conventions, comptes rendus de réunions, correspondance (2005-2008).

6150 WM 035

Conception : dossier de permis de construire, constat d'huissier, plans, registre journal, estimation du budget prévisionnel, rapport études préliminaires sur l'assainissement et l'acoustique, planning prévisionnel, plan général de coordination de sécurité et de protection de la santé, correspondance (2006-2010).

6150 WM 036

Réalisation : plans, rapport d'expertise de sinistre, compte rendu de réunion, attestation de conformité du raccordement réseau, contrat pour la fourniture d'énergie électrique, consuel, comptes rendus de réunions de chantier, planning, correspondance (2008-2010).

6150 WM 037

Achèvement : dossier d'interventions ultérieures sur l'ouvrage, procès-verbaux de réception, certificat de capacité, dossiers des ouvrages exécutés, correspondance (2009).

6150 WM 038

MIONS

Déchetterie

CONSTRUCTION (1991-2013)

Adresse : Boulevard des nations

Historique : l'implantation de la déchetterie est étudiée à la demande de la Direction de la Propreté. Elle a pour objectif de décharger la déchetterie de St Priest qui accueille environ 100 000 visites annuelles. L'opération comprend l'achat de 3 685m² de terrain à la SERL, l'aménagement d'une voirie d'accès sur le domaine public et la construction d'une déchetterie d'une capacité de 10 bennes à cheval sur les communes de Mions et Corbas, sur un tènement de 6450 m² environ. L'achat des terrains s'est fait en avril 2013 car ils ont dû faire l'objet d'une division préalable (ZAC des Pierres Blanches) pour permettre la vente. La maîtrise d'œuvre a été effectuée par le bureau d'études de la DLPB. En complément, un aménagement de 3 000m² de zone arbustive a été réalisé pour satisfaire en mesure compensatoire de la destruction d'habitat des espèces protégées. Le coût total de l'opération est de 65 662.81 €.

Conduite de projet (1997-2013).

Dossier de synthèse (2013).

6179 WM 001

Rapport d'expression des besoins, récapitulatif du coût d'opération, étude de faisabilité, dossier de demande d'autorisation d'exploiter, textes réglementaires, délibérations du président, compte rendu de réunions, plans, correspondance (1997-2013).

6179 WM 002

Foncier : plans, dossier de réalisation, comptes rendus de réunions, correspondance (2001-2013).

6179 WM 003

Conception : dossier de permis de construire, déclarations préalables, registre journal, plans, avant-projet détaillé, études préliminaires, comptes rendus de réunions, cahier des charges techniques, estimation du plan de financement, planning prévisionnel, correspondance (1991-2013).

6179 WM 004

Réalisation : plans, comptes rendus de réunions de travaux et de chantier, correspondance (2005-2013).

6179 WM 005

Achèvement : procès-verbaux de réception, dossiers d'interventions ultérieures sur l'ouvrage, plans, consuel, dossiers des ouvrages exécutés, correspondance (2007-2013).

6179 WM 006

NEUVILLE SUR SAÔNE

Aire d'accueil des gens du voyage

CONSTRUCTION (2005-2011)

Adresse : avenue du Parc

Historique : l'aire se trouve avenue du Parc. Elle contient 10 places pour un séjour maximal de 9 mois. Le budget pour la réalisation des travaux s'élève à 451 852€ TTC. L'aire a été ouverte le 7 mai 2009 à 8h. La maîtrise d'ouvrage a été assurée par la commune avant d'être reprise par la Communauté Urbaine en 2006.

Conduite de projet (2005-2010).

Dossiers de synthèse (2010).

6150 WM 039

Estimation du budget prévisionnel, dossier de demande de subvention au département, correspondance, délibérations du président et du maire, relevé de conclusions de la préfecture du Rhône, comptes rendus de réunions du comité de suivi, correspondance (2005 – 2010).

6150 WM 040

Conception : dossiers de permis de construire, étude de faisabilité des ouvrages géotechniques, suivi géotechnique d'exécution, plans, registre journal, plan général de coordination sécurité et protection de la santé, dossier de consultation entreprise, note de présentation entreprise, modèle du règlement intérieur, modèle de convention d'occupation, dossier de déclaration préalable, constat d'huissier, correspondance (2005-2010).

6150 WM 041

Réalisation : attestation de conformité du raccordement réseau, assainissement, consuel, comptes rendus de réunions de chantier, planning, correspondance (2008-2010).

6150 WM 042

Achèvement : dossier d'interventions ultérieures sur l'ouvrage, procès-verbaux de réception, correspondance (2007-2011).

6150 WM 043

OULLINS

Établissements scolaires du Parc Chabrières

RESTRUCTURATION DES BÂTIMENTS SCOLAIRES (1968-1989)



Oullins, Lycée polyvalent montée des Chassagnes, vue aérienne orientée Sud-Nord, 1981
(cote : 4031WM095)

Historique :

La cité scolaire Parc Chabrières est située au nord de la ville d'Oullins, chemin des Chassagnes. Elle comprend le lycée Parc Chabrières (dénommé lycée polyvalent lors de sa construction) et le lycée d'enseignement professionnel (LEP) Edmond Labbé. Les deux établissements partagent la demi-pension et les équipements sportifs.

La loi n°1069 du 31 décembre 1966 créa les quatre premières communautés urbaines en France : Bordeaux, Lille, Strasbourg et Lyon. La création de la COURLY était effective au mois de janvier 1969. Des missions variées d'urbanisme et d'aménagement du territoire leur furent attribuées. C'est à cet effet que l'article 4 de la loi de 1966 transféra certaines compétences des communes aux communautés urbaines. Celles-ci se virent alors confier la gestion des lycées et collèges, la construction et l'aménagement des locaux scolaires dans les zones d'aménagement concerté ainsi que l'entretien de ces locaux lorsque la zone s'étend sur plusieurs communes. Par conséquent, les communautés urbaines mirent en place un intense programme de construction de collèges et de lycées à partir des années 1970.

A Lyon, le service Architecture entreprenait alors la réalisation d'un programme de construction de 165 établissements scolaires dont 75 collèges, 55 lycées et 35 groupes scolaires ainsi que la construction de 70 gymnases annexés à des établissements scolaires.

La construction du lycée polyvalent d'Oullins s'inscrivait dans cette démarche. Alors qu'était prévue la restructuration des établissements existants (lycée technique de garçons, collège d'enseignement technique et lycée de jeunes filles), un tout autre projet a vu le jour. En raison de capacités d'accueil insuffisantes, la communauté urbaine a procédé à l'achat de nouveaux terrains pour l'édification d'un lycée polyvalent ayant une capacité d'accueil de 1780 élèves.

Alors que la COURLY était maître d'ouvrage de plein droit, elle n'assura pas ce rôle pour cette opération par manque de capacité et face à l'urgence de la situation, le secteur étant en pleine expansion démographique. Ainsi dès l'année 1971, la communauté urbaine de Lyon confiait à l'État la direction et la responsabilité des travaux⁵. Cependant, la COURLY gardait un rôle dans la sélection des entreprises ou dans le choix du type de construction.

La première tranche de travaux devait avoir lieu en 1973. Néanmoins elle démarra dès 1972 suite aux plaintes des parents d'élèves qui organisèrent en 1971 une grève pour dénoncer les conditions de chauffage et de sécurité dans les bâtiments préfabriqués. Une seconde tranche de travaux commença en 1974 ainsi que des opérations complémentaires comme la construction d'un mur de soutènement le long du chemin des Chassagnes. Grâce à la bonne avancée des travaux, la mise en service du nouveau lycée fut effective dès 1974 et la première rentrée scolaire se fit en 1975. Les terrains n'ayant pas été utilisés furent par la suite cédés à la commune d'Oullins.

En 1977, un atelier froid-climatisation fut aménagé au LEP Edmond Labbé.

Dès 1979 la capacité d'accueil de la demi-pension s'avéra insuffisante, ce dont se plaignaient les parents d'élèves. Un projet de restructuration vit le jour et plusieurs possibilités furent envisagées dans les différents établissements. Finalement, la solution retenue fut la création d'une nouvelle demi-pension au rez-de-chaussée du lycée professionnel Edmond Labbé. Les travaux commencèrent en 1983. Pour permettre à l'établissement de fonctionner pendant les opérations, cinq classes démontables furent transférées en provenance de Décines et deux salles de travaux pratiques furent créées. La déclaration d'achèvement des travaux de la demi-pension était prononcée le 17 octobre 1985.

Cette restructuration entraîna une deuxième phase de travaux de 1987 à 1988, consistant dans le réaménagement des locaux libérés par l'ancienne demi-pension dans le lycée Parc Chabrières. Cinq salles de classe, une salle audiovisuelle et un CDI y furent aménagées. Durant les mêmes années eut lieu la restructuration partielle de l'atelier d'électricité au niveau -2 du lycée Edmond Labbé

En 1982 le lycée fut renommé « Parc Chabrières ». Ce nom provient des Chabrières, grande famille bourgeoise de la ville d'Oullins qui avait fait don à la municipalité de son château et du parc dans lequel se trouve l'établissement.

Historique de la conservation et modalités d'entrée :

Le versement 4035WM a été constitué en rassemblant et reclassant des articles issus de huit versements : 1020WM002-007, 1020WM026, 1020WM058, 1037WM011, 1069WM018, 1069WM021-022, 1122WM003, 1122WM012, 1176WP023, 1189WP 004-007, 1208WM012 et 11139. Tous avaient été versés par le service producteur sous ses appellations successives.

Présentation du contenu :

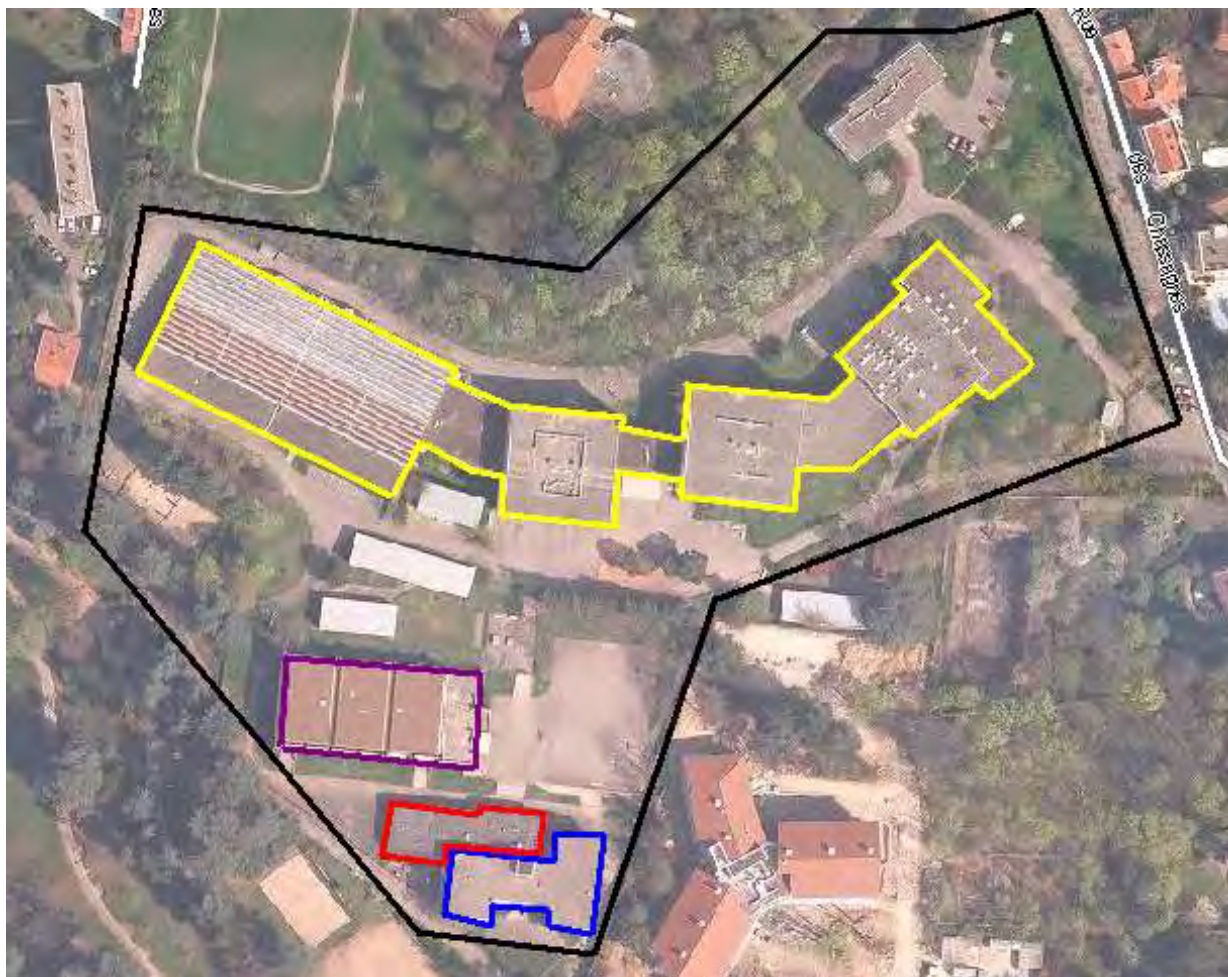
Les documents présents dans le versement 4035WM sont essentiellement des pièces retraçant le déroulement des opérations de travaux et décrivant les caractéristiques techniques des bâtiments construits ou réaménagés. Elles permettent de comprendre la façon dont ont été conçus et édifiés des établissements scolaires typiques des années 1970-1980 afin de répondre à la forte croissance du nombre d'élèves. Le fonds peut être lacunaire pour certaines des opérations et ne contient notamment aucun dossier technique sur les équipements sportifs.

Concernant la construction du lycée polyvalent, les dossiers ne traitent pas du suivi de l'opération principale mais uniquement de l'étude de l'existant, du transfert de la maîtrise d'ouvrage à l'État et de petits travaux supplémentaires. Le fonds est plus complet sur les autres opérations menées directement par la

⁵ En application de l'article 6 du décret n° 62.1409 du 27 novembre 1962 relatif aux modalités de financement de l'équipement scolaire du second degré.

communauté urbaine, et particulièrement sur la restructuration de la demi-pension grâce à la présence des dossiers de marchés. Ceux-ci sont aussi utiles pour comprendre la procédure de passation d'un marché public de travaux.

Enfin, on peut noter la présence de deux photographies aériennes obliques qui présentent clairement la disposition des établissements au sein du parc.



Vue aérienne de la cité scolaire Parc Chabrières
Source : système d'information géographique Géonet.

Légende :

- En noir : la cité scolaire « Parc Chabrières »
- En jaune : le lycée polyvalent ou lycée Parc Chabrières
- En bleu : le LEP Edmond Labbé
- En rouge : la demi-pension aménagée au rez-de-chaussée du LEP
- En violet : le gymnase

Importance matérielle, évaluation, tris et éliminations :

Après traitement, le versement 4035WM représente 1,12 ml.

Pour ce versement, ont été détruits les doubles, les brouillons et autres documents de travail n'étant pas utiles à la compréhension des dossiers. De même, les documents de suivi comptable et les offres des entreprises non retenues dans le cadre des marchés publics parvenues au terme de leur durée légale de conservation ont été éliminés. Au total, les éliminations représentent 0,60 mètre linéaire.

Accroissement :

Après vérification auprès du service producteur lors du traitement du versement 4028WM, il est apparu qu'il avait déjà versé tous les documents concernant ces opérations. Les pièces qui constituent habituellement un dossier de suivi d'opération ont été retrouvées. On peut donc légitimement considérer que le fonds est clos.

Mode de classement :

Afin de cerner au mieux la succession des constructions et aménagements ayant abouti à la constitution de la cité scolaire Parc Chabrières, un plan chronologique s'est imposé comme le plus pertinent. Au sein de chaque opération, les dossiers ont été classés en suivant les grandes phases qui structurent une opération de travaux (programmation, conception, réalisation...).

Les photographies ont également été classées selon cette logique chronologique

Sources complémentaires :

1. Archives de la Métropole de Lyon

- 0040WM005 Oullins - Dossier d'opération immobilière relatif à l'acquisition des terrains appartenant à l'immobilière Lyonnais et Forez (1971).
- 0040WM006 Oullins - Dossier d'opération immobilière. Expropriation de deux parcelles nécessaires à la construction du lycée polyvalent d'Oullins. NB : présence de la liste des biens de la ville d'Oullins transférés à la Communauté urbaine en vertu de l'article 21 de la loi du 31 décembre 1966 (1970-1972).
- 1903WM007-3 Gymnase Parc Chabrières annexé au lycée polyvalent (commune d'Oullins), mise à disposition du terrain par bail emphytéotique et transfert de propriété des constructions ; attribution d'un fond de concours à la commune d'Oullins pour la remise en état du gymnase : convention, délibération du conseil de Communauté et du conseil municipal, correspondance (1997). Gestion antérieure du gymnase : convention de mise à disposition, délibération du conseil de Communauté et du conseil municipal, arrêté préfectoral, plan, correspondance (1975-1996), 1975-1997.
- 3061WM158-165 Construction et entretien des établissements scolaires du second degré, programmation : correspondance, listes, rapports, délibération, cadres de bordereaux de prix, tableaux, fiches techniques récapitulatives (1967-1976).
- 3757WM001 Oullins - 9, chemin des Chassagnes - Équipement sportif, cession par bail emphytéotique d'un immeuble à usage de gymnase à la commune d'Oullins : dossier d'opération immobilière sans numéro (1997-2001).

2. Archives de la région Rhône-Alpes

- 2034W001 Plans (1929-1977).
- 2034W002 Construction : pièces écrites (1974-1975).
- 2034W003 Demi-pension, foncier (1974-1979).
- 2034W004 Plans et diagnostic (1973-1974).
- 2035W005 Aménagement salles ; demi-pension (1978-1983).
- 2034W006 Plans (s.d.).
- 2034W007-008 Agrandissements, pièces écrites, sondage (1973-1974).
- 2034W009 Reconstruction demi-pension (1982).
- 2034W010 Aménagement atelier froid : pièces écrites (1973-1974).
- 2034W011 Reconstruction demi-pension : pièces écrites (1982).
- 2034W012 Offres non retenues (s.d.).
- 2034W013 Dossier de consultation des entreprises (s.d.).
- 2034W014 Lots 3 à 6 (s.d.).

2034W015	Plans, pièces écrites (s.d.).
2067W041-042	Demi-pension : marchés lots 1,2, 7 et 9 (1987).
2349W007	PV de mise à disposition, diagnostic technique, conseil d'administration du 17 juin 1988 (1986-1988).
2618W189	Restructuration demi-pension : calques DOE (1985).
2618W191	Calques chauffage et réseaux divers (s.d.).
2618W190	Calques projet aménagement salle libérée par construction DP (s.d.).
2618W181	Calques plans situation (s.d.).
2618W203	Calques plans topographiques (s.d.).
171W024	Travaux de maintenance programmable, quotidienne et travaux d'urgence (1986-1988).
171W026-027	Travaux de maintenance programmable, quotidienne et travaux d'urgence (1986-1988).
375W041	Correspondance (1988-1989).
1208W016	Sinistres (TL 190) (1986-1988).
468W009	Diagnostics thermiques, enquêtes énergies (1988-1995).

Un certain nombre de versements regroupent des articles concernant des opérations ayant eu lieu après la date extrême de notre fonds et ce jusqu'en 2010. Les chercheurs peuvent s'adresser directement aux Archives régionales afin de consulter les bordereaux de versements suivants : 171W, 375W, 376W, 527W, 640W, 725W, 743W, 875W, 1135W, 1208W, 1215W, 1310W, 1473W, 1567W, 1931W, 2445W, 2681W, 2684W, 2750W, 2759W, 2760W, 2761W, 2762W, 2793W, 3047W, 3423W, 3880W, 4247W, 4257W, 4262W, 4263W, 4265W.

3. Archives Départementales du Rhône

574W17	Oullins - collège des filles du Parc Chabrières, aménagement d'une classe (1959).
574W17	Construction du WC au collège technique Parc Chabrières (s.d.).
685W076	Oullins - Travaux divers groupe scolaire (s.d.).
686W61	LP + CET d'Oullins (avant-projet) 1972, LP + CET d'Oullins (engagement de dépense) (1972).
686W97	LET d'Oullins (s.d.).
685W107	LT Oullins (Conseil d'Administrations) (s.d.).
686W175	CES 996 d'Oullins (engagement dépense), CES 996 d'Oullins (marché) (s.d.).
686W198	LP + CET d'Oullins 1ère tranche (marché) (s.d.).
686W285	LP d'Oullins 2ème tranche (marché) (s.d.).
686W285	LP d'Oullins 2ème tranche engagement de la dépense (s.d.).
686W295	Extension du lycée de jeunes filles d'Oullins (s.d.).
686W379	Lycée polyvalent d'Oullins (1977).
1871W22	LP + LEP d'Oullins, demi-pension (dossier administratif) (1982).
1859W29	Lycée polyvalent Oullins - 2ème tranche programmation (1974).
2905W78	Commune d'Oullins : construction d'un gymnase (1970).

4. Archives municipales d'Oullins

4M265-268	Établissements scolaires du Parc Chabrières (1944-1974).
4M276-298	Collège et lycée technique nationalisé de garçons (1945-1990).
	276-280 : Agrandissements (1956-1965).

- 281-298 : Travaux divers (1945-1990).
- 4M299-303 École de jeunes filles (1936-1948).
299-301 : Agrandissements (1936-1948).
302-303 : Travaux (1938-1940).
- 4M304-315 Collège de jeunes filles (1948-1970).
304-312 : Agrandissement et travaux d'aménagement (1948-1970).
313 : Installation téléphonique (1957-1960).
314 : Travaux de grosses réparations : marché de travaux (1959).
315 : Construction d'un escalier de secours (1963-1965).
- 4M316-320 Lycée de jeunes filles (1963-1990).
316 : Travaux divers (1963-1970).
317 : Ravalement des façades et des peintures intérieures (1966-1967).
318 : Projet de construction d'une piscine dans le préau existant (1974-1977).
319-320 : Location de locaux (1972-1990).
- 4M321-322 Lycée polyvalent, construction (1972).
- 6M68 Gymnase COSEC, construction (1974-1982).
- 1O237-244 Parc Chabrières, gestion et aménagement (1853-1988).
- 1R80-157 Collège moderne et technique de jeunes filles Parc Chabrières (1942-1970).
80-104 : Administration.
105-136 : Vie scolaire.
137-157 : Enseignement et évaluation.
- 5T20-21-22 Photos du lycée du Parc Chabrières tirées des archives de Jean Robert, correspondant du Progrès dans les années 60, 70 et 80 (1975).

Permis de construire déposés par la COURLY.

- 1S 3 Construction du gymnase COSEC (1978). Construction d'une loge de surveillance (1981).
1S 9 Reconstruction de la demi-pension (1982).

Permis de construire déposés par la Région Rhône-Alpes.

- 115W18 Aménagement de locaux en espace théâtre (1995) - permis refusé.
159W1 Édification d'un auvent dans l'enceinte du lycée (1999) - annulation de la demande (mai 2000).

Déclarations de travaux déposés par la Région Rhône-Alpes.

- 115W18 Travaux de mise en sécurité du lycée (1995).
204W16 Installation d'une loge pour le gardien (2002).

Bibliographie :

- Oullins de A à Z : Dictionnaire de la ville depuis ses origines jusqu'à nos jours, éditions Olympus, 2006.
L.E.G.T Parc Chabrières d'Oullins, Élèves au Parc Chabrières dans les années 30, 2000.
100 ans de vie à Oullins, promenade d'un siècle à l'autre : 1903-2003, éditions Olympus, 2003.

Note sur la rédaction :

La description initiale du versement 4035WM a été effectuée par Sophie Dadole, étudiante en licence 3 Histoire à l'Université Lyon 3, à l'occasion d'un stage de préparation à une formation supérieure en archivistique, au sein du service d'archives de la communauté urbaine de Lyon en août et septembre 2011.

Lycée polyvalent, reconstruction

État de l'existant : délibérations du conseil municipal, traité constitutif entre l'État et la commune d'Oullins, devis descriptif et estimatif, liste des effectifs, compte-rendu de visite d'établissement, coupures de presse, rapport du service technique, schéma de repérage des bâtiments, diagrammes et rapport de sondages, plans, correspondance (1968-1980).

4035 WM 001

Maîtrise d'ouvrage, délégation à l'État : délibération, rapport au secrétaire général, notes, convention relative à la construction du lycée entre l'État et la Communauté urbaine de Lyon, fiche de notification, correspondance (1971-1973).

4035 WM 002

Travaux supplémentaires : marchés de gré à gré n°486 et n°1076 (BACCI), marché de gré à gré n°552 (les électriciens de France), avenant, fiche de notification, devis estimatifs, cahier des prescriptions spéciales, jugement de suspension provisoire des poursuites suite au redressement économique et financier de la société BACCI, rapports du service technique, notes, délibération, extraits des arrêtés du préfet, plan, correspondance (1974-1976).

4035 WM 003

Attribution du nom « Parc Chabrières », approbation : délibération, compte-rendu de session du Conseil académique, correspondance (1982-1983).

4035 WM 004

Atelier froid-climatisation au LEP Edmond Labbé, aménagement

Rapport relatif au programme 1976, extrait des arrêtés du préfet, demande d'accord de travaux déconcentrés, procès-verbaux de réception des ouvrages, dossier d'exécution (opérations diverses de l'exercice 1977, rapport de présentation, estimation par lots, CCTP, état des lieux, projet, plan des aménagements), plans, tableau des travaux à effectuer, correspondance (1976-1979).

4035 WM 005

Lycée polyvalent, état des lieux

Photographie aérienne orientée sud-nord (1981).

4031 WM 095

Photographie aérienne orientée est-ouest (1981).

4031 WM 096

Aménagement de la nouvelle demi-pension au rez-de-chaussée du LEP

Programmation : arrêté attributif de subvention d'investissement de l'établissement public scolaire, extraits du registre des délibérations, rapport de présentation, rapport devant la commission départementale des opérations immobilières et de l'architecture, rapport de la commission communale de sécurité, correspondance (1981-1983).

4035 WM 006

Conception : marché d'ingénierie, marché n°310517S (architecte GOIRAND), marché n°411123X (cabinet MINANGOY), certificat de notification, extraits du registre des délibérations, rapport de présentation, comptes rendus de réunions, dossier de permis de construire, dossier de permis de construire modificatif, estimation sommaire d'APS, notice de présentation, avant-projet sommaire, plans, correspondance (1982-1984).	4035 WM 007
Consultation des entreprises : appels de candidatures, liste des candidatures par lot et suivant qualifications, rapport sur la nouvelle consultation du lot n°9, tableaux d'estimation par lot, rapport d'analyse des offres, procès-verbaux de résultats d'appels d'offre, délibération, rapport concernant la mise au point des marchés, correspondance (1983-1986).	4035 WM 008
Contrôle technique : acte d'engagement, marché public pour le contrôle technique (marché n°310436 E), certificat de notification, correspondance (1983).	4035 WM 009
Marchés des travaux : actes d'engagement, avenants, certificats de notification, validations de l'appel d'offre, cautions bancaires, cautions personnelles et solidaires, certificats administratifs de souscription du marché, rapports d'analyse des offres, cahiers des clauses administratives particulières, cahiers des clauses techniques particulières, devis quantitatif estimatif, plans, procès-verbaux de réception des ouvrages, autorisations de mainlevée de caution bancaire, procès-verbaux de levée de réserve, correspondance (1983-1986).	
Lot 1 Terrassements, démolitions, maçonnerie, marché N° 410768L (PEIX).	4035 WM 010
Lot 2 Structure métallique, charpente, couverture, étanchéité, marché N° 410815M (VILLENEUVE).	4035 WM 011
Lot 3 Murs, rideaux, vitrerie, occultations, marché N° 410816N (Louis BEL & FILS).	4035 WM 012
Lot 4 Menuiseries intérieures, extérieures bois, vitrerie, marché N°410817P (entreprise Jean BEL).	4035 WM 013
Lot 5 Serrurerie, marché N° 410818Q (FONTBONNE & Fils).	4035 WM 014
Lot 6 Carrelage, Revêtement faïence, marché N° 410819R (Union des Carreleurs du Rhône).	4035 WM 015
Lot 7 Sols minces, marché N° 410820S (E.G.B).	4035 WM 016
Lot 8 faux plafonds, marché N°410822V (E.R.C.P).	4035 WM 017
Lot 9 plâtrerie - peinture - peinture de façades, marché N° 410723M (COURTADON).	4035 WM 018
Lot 10 nettoyage, marché N° 410823W (Sté S.L.S Nettoyage).	4035 WM 019
Lot 11 plantations, marché N° 410769M (GERLAND-T.G.L).	4035 WM 020
Lot 12 chauffage, marché N° 410724N (GENTILINI et BERTHON)	4035 WM 021
Lot 13 régulation, marché N° 410824X (EREC).	4035 WM 022
Lot 14 cuisines, marché N°410816N (REMCO).	4035 WM 023

Lot 15 plomberie, marché N° 410771P (PETAVIT).	4035 WM 024
Lot 16 ascenseurs, marché N° 410826Z (S.R.A.M.).	4035 WM 025
Lot 17 électricité, marché 410772Q (S.R.E.).	4035 WM 026
Lot 18 courants faibles, marché 410773R (ROIRET).	4035 WM 027
Travaux supplémentaires, approbation d'avenants : détail des travaux supplémentaires, délibération, correspondance (1985).	4035 WM 028
Suivi des travaux : ordres de service, correspondance (1982-1987).	4035 WM 029
Classes préfabriquées, installation : plans, schéma, correspondance (1982-1983).	4035 WM 030
Réception des travaux : déclaration d'achèvement des travaux, dossier de récolement (plans, schémas, rapports de vérification, procès-verbal de mise à disposition des biens immeubles à usage scolaire du second degré (1984-1986).	4035 WM 031
Litiges après réception : correspondance (1985-1987).	4035 WM 032
<hr/> <i>Aménagement des salles libérées au lycée Parc Chabrières</i> <hr/>	
Conception : plans de l'existant, plans de projet (1982-1988).	4035 WM 033
Rapport d'analyse des offres, comptes rendus de réunions, correspondance (1986-1987).	4035 WM 034
Contrôle technique : rapport de fin de mission, rapport de vérification des installations, rapport initial de sécurité des personnes, rapport sur les documents particuliers du marché, rapport final, comptes rendus d'examen de documents, convention de contrôle technique, avis sur ouvrage, missions de contrôle technique, procès-verbaux de résistance au feu des éléments de construction, notice descriptive de sécurité, procès-verbal de classement (1986-1988).	4035 WM 035
Suivi des travaux : avis d'ouverture de chantier, listes des effectifs, ordres de service, comptes rendus de réunions de chantier, mémoires de travaux, plans, schémas électriques, correspondance (1985-1989).	4035 WM 036
Procès-verbaux de réception des ouvrages, rapport technique d'achèvement des travaux (1986-1988).	4035 WM 037
<hr/> <i>Restructuration partielle de l'atelier électricité</i> <hr/>	
Conception : notice de sécurité, plans, correspondance (1987-1988)	4035 WM 038
Consultation des entreprises : rapport d'analyse des offres (1988).	4035 WM 039
Suivi des travaux : devis descriptifs quantitatifs, mémoires des travaux, schéma, ordres de service, comptes rendus de réunions de chantier, correspondance (1988).	4035 WM 040
Devis descriptifs quantitatifs, mémoires des travaux, schéma, ordres de service, comptes rendus de réunions de chantier, correspondance (1988).	4035 WM 041

Maintenance des établissements, intervention de la Communauté urbaine de Lyon : ordres de service, compte-rendu de réunion, convention cadre entre la région Rhône-Alpes et le lycée Parc Chabrières, cahiers des charges, procès-verbaux de réception des ouvrages, correspondance (1984-1988).

4035 WM 042

RILLIEUX-LA-PAPE

Équipements scolaires de la ZUP

CONSTRUCTION (1971-1977)

Correspondance (1971-1975), comptes rendus de réunions (1971-1975), plans (13/01/77). **3061 WM 137**

SAINT FONTS

Lycée professionnel Léon Blum

CONSTRUCTION (1977-1993)

Historique :

Dans le cadre des lois dites « de décentralisation », les compétences des communautés urbaines sont modifiées et la gestion des établissements scolaires est répartie entre les échelons régionaux, départementaux et communaux. Toutefois lors de sa séance du 15 janvier 1986 le conseil de la communauté urbaine de Lyon accepte le principe d'une convention cadre qui stipule qu'elle apportera son concours, chaque fois qu'il lui sera demandé par la Région ou le Département, pour la construction ou les travaux d'entretien général d'établissements scolaires⁶.

C'est dans ce contexte que s'effectuent les constructions du LEP et du groupe scolaire dit la « maison des trois espaces » dans le quartier des Clochettes, qui était alors classé en zone d'aménagement concerté. Ces deux établissements ont en commun leur emplacement géographique et s'inscrivent aussi dans le même mouvement de volonté politique de mise en place d'une nouvelle pédagogie.

Le quartier des Clochettes, situé en face de celui des Minguettes à Vénissieux, comprend alors essentiellement des terres agricoles. Un projet de création de lotissement pour cadres moyens est en cours avec pour objectif de briser la prédominance des populations principalement ouvrières et d'obtenir ainsi une mixité sociale. Mais ce projet n'aboutit finalement qu'à la construction d'immeubles répartis en petits lotissements. Franck Sérusclat, maire de la Commune de Saint-Fons depuis 1967, ainsi que sénateur socialiste de 1977 à 1999, s'intéresse particulièrement aux rythmes scolaires et aux nouvelles méthodes pédagogiques. Il est particulièrement sensible au rapport de Bertrand Schwartz concernant « l'insertion professionnelle et sociale des jeunes » qui est présenté en 1982 en réponse à la demande du premier ministre Pierre Mauroy. Ce rapport préconise une intégration des établissements scolaires dans les réseaux sociaux, afin qu'ils entretiennent des rapports étroits avec les entreprises, les collectivités locales, les associations. C'est dans cette volonté politique d'intégration des bâtiments scolaires dans le quartier que s'inscrivent les deux projets du LEP et de la « maison des trois espaces ».

Le LEP Léon Blum s'inscrit dans une démarche déjà amorcée. En effet, en 1967, lorsqu'il est élu maire, Franck Sérusclat lance un projet de création d'une école ouverte. Cette école primaire accueille ses premiers élèves en janvier 1971, elle comprend une permanence d'assistantes sociales ouverte aux parents, ainsi qu'une « maison de l'Enfance » qui tient lieu de centre de loisir hors du temps scolaire.

Le projet d'un LEP ouvert s'insère donc dans cette continuité. Franck Sérusclat soumet le projet à la communauté urbaine de Lyon en 1982, en lui demandant de le prendre à sa charge puisqu'il relève alors de ses compétences. Francisque Collomb, président de la communauté urbaine, de tendance centre droit, s'oppose d'abord fermement à ce projet. Toutefois la gauche étant au pouvoir au niveau national à ce moment-là, le ministre de l'éducation Alain Savary soutient le projet de Franck Sérusclat et réussit à l'imposer à Francisque Collomb. Ces tensions sont commentées par la presse de l'époque et l'on retrouve des articles sur ce sujet dans les dossiers.

La construction débute donc en 1984 avec la cérémonie de la pose de la première pierre le 3 février, à laquelle participent Alain Savary, Francisque Collomb et Franck Sérusclat. Les travaux sont effectués suivant le modèle Bellenos, à la création duquel le directeur du service Architecture, Jean Barboyon, a participé, proposé par l'entreprise générale Pitance-L'Avenir. Par l'utilisation d'un modèle, dont le principe de standardisation permettait de réduire le coût et le temps de construction, Franck Sérusclat voulait prouver que l'on pouvait tout de même créer un établissement expérimental avec des agencements intéressants et divers. Les travaux se déroulent rapidement malgré des interruptions durant l'hiver à cause du froid qui a fait exploser plusieurs canalisations, et l'ouvrage est livré pour la rentrée scolaire de 1985.

Le principe du LEP ouvert fait qu'il n'existe pas de barrière séparant l'établissement du reste du quartier. De plus le restaurant, ainsi que la bibliothèque sont aussi accessibles aux habitants. D'autre part, l'ensemble comprend une salle de concert et un véritable petit studio d'enregistrement : le caveau Jazz. Ce lieu de spectacle ouvert à tous a connu un certain succès.

⁶ Cf introduction du répertoire.

Toutefois, le LEP s'avère difficile à entretenir et subit de nombreuses dégradations. Il semble également que la communauté urbaine n'ait pas toujours placé parmi ses priorités les plus hautes la maintenance d'un bâtiment dont la conception lui avait été imposée. En 1997, il est fermé par le rectorat et désaffecté. Les bâtiments intègrent le domaine privé de la communauté urbaine qui va, après quelques rénovations en 1999, louer une partie des locaux à l'INRP et à l'association de formation BIOFORCE. En 2000 elle ouvre aussi sur place son centre de formation qui continue de fonctionner aujourd'hui. En 2010 une partie des locaux est mise à disposition du service d'archives pour entreposer une partie de ses fonds.

La « maison des trois espaces », quant à elle, se crée dans la foulée⁷.



Saint Fons, LEP Léon Blum, verrière, 1985 (cote : 4031WM115)

Historique de la conservation et modalités d'entrée :

Le versement 4028WM a été constitué par la fusion de plusieurs parties d'autres versements. La plus grande partie provient du versement 2157W entré le 23 janvier 2001 ; ce fonds a été complété par les cotes 054 à 056 du versement 1037 W, qui concerne les constructions scolaires mais aussi les casernes des sapeurs pompiers, et par un dossier de l'article 016 du versement 1944W qui résulte lui aussi d'un retraitement de plusieurs versements. Le traitement a donc permis de rassembler les pièces d'un même dossier de suivi d'opération.

Tous les dossiers ont été versés par la Division Travaux neufs.

Présentation du contenu :

Les documents présents dans les versements 4028WM et 4029WM sont essentiellement des documents techniques (devis, plans etc.) ainsi que des marchés publics dont les pièces renseignent sur l'évolution technique des deux projets. Toutefois, sont aussi conservés des documents plus administratifs tels que des extraits des registres des délibérations, des projets pédagogiques et de la correspondance qui permettent de comprendre l'origine des opérations.

⁷ Voir ci-dessous

L'intérêt du contenu de ces fonds réside pour une grande partie dans le fait qu'ils se situent à une période charnière et que, par conséquent, ils renseignent à la fois sur la manière dont la communauté urbaine gérait un projet en tant que maître d'ouvrage de plein droit dans le cadre de la construction du LEP Léon Blum, mais aussi la manière de mener la conduite d'opération d'un chantier pour le compte d'un autre maître d'ouvrage comme ce fut le cas pour la « maison des trois espaces ».

D'autre part, ces deux fonds présentent deux types de procédures différentes : le recours à un modèle de construction et par conséquent à une entreprise générale, comme cela était souvent le cas dans le cadre des constructions scolaires dans les années 1970-1980, et le processus de conception d'un projet complet depuis le concours pour le choix du maître d'œuvre jusqu'au choix des entreprises pour les travaux.

Enfin, dans le cas du fonds concernant le LEP Léon Blum, la présence de photographies permet des comparaisons avec les plans qui donnent l'occasion de mieux appréhender l'étendue des travaux et d'avoir une vision de la réalisation finale.

De plus, ce fonds renseigne sur le concept d'établissement ouvert, rendant compte des procédures particulières mises en place pour la réalisation de ce type d'établissement, qui soulève des questions de responsabilité, de gardiennage et d'entretien particulières.

Importance matérielle, évaluation, tris et éliminations :

Après traitement, le versement 4028WM représente 1,20 ml.

Pour ce versement, tous les doublons ont été retirés des dossiers lors du traitement. Les documents du suivi financier tels que les factures, les documents budgétaires préparatoires, mais aussi les soumissions d'entreprises non retenues ont été considérés comme éliminables immédiatement, du fait de l'expiration de leurs délais de conservation et de leur absence de valeur technique et historique. Ces éliminations représentent 0,35 mètres linéaires.

Accroissement :

Après vérification auprès du service producteur lors du traitement du versement 4028WM, il est apparu qu'il avait déjà versé tous les documents concernant ces opérations. Les pièces qui constituent habituellement un dossier de suivi d'opération ont été retrouvées. On peut donc légitimement considérer que le fonds est clos.

Mode de classement :

Concernant le LEP Léon Blum : le fonds principal résulte de la fusion de plusieurs cotes de fonds différents (2157W, 1037W054-056 et 1944W016), il a donc été choisi, pour l'essentiel, de reprendre le classement du fonds 2157W en présentant d'abord les éléments généraux, puis en suivant les grandes étapes du processus de construction (phase d'études préliminaires, de programmation, de conception, de réalisation et de réception). Du fait qu'une entreprise générale ait été choisie pour mener la construction, les dossiers de marchés publics et des actes spéciaux ont été conservés ensemble et placés au début de la phase de conception, au moment où le premier acte d'engagement a été signé. Seul cas particulier, le dossier de création de la cuisine centrale a été classé dans la phase de réalisation car il constitue un ensemble spécifique qui avait déjà été classé à part par le service producteur. Les photographies des travaux ont été placées à la fin de la phase de réalisation car elles concernent les travaux eux-mêmes mais aussi les bâtiments achevés. Les documents concernant la rénovation ont ensuite été classés chronologiquement.

Sources complémentaires :

1. Archives de la Métropole de Lyon

0002JM001 Étude de la DLB sur le devenir du Centre Léon Blum (2007).

Transfert de compétence en matière de construction scolaire de la communauté urbaine à la Région et au Département.

1475WM164 Bulletin officiel de la Communauté : délibération n°87-2707 du 15 janvier 1986 (1986).

Cérémonie de la pose de la première pierre du LEP le 03 février 1984.

1505WM004 Pose de la première pierre : Retranscription des discours de Franck Serusclat (maire de Saint-Fons), de Francisque Collomb (président de la communauté urbaine de Lyon) et de Alain Savary (ministre de l'éducation) (03/02/1984), cartons d'invitations, correspondance (janvier 1984)

Centre de formation Léon Blum.

0010PerM093 Côté Cour Côté Jardin, n°93, janvier 2000, « DRH : un projet de centre de formation communautaire ».

0010PerM098 Côté Cour Côté Jardin, n°98, juin 2000, « Formation : Saint-Fons à fond », p. 26.

0010PerM102 Côté Cour Côté Jardin, n°102, novembre 2000, « Les Clochettes : un quartier malade de la propriété privée », p.3-4.

0010PerM106 Côté Cour Côté Jardin, n°106, mars 2001, « Centre de formation du Grand Lyon : espace pédagogique plein d'avenir », p.7.

0010PerM110 Côté Cour Côté Jardin, n°110, juillet/août 2001, « Trois hommes et ... un centre de formation », p.4-5.

0010PerM127 Côté Cour Côté Jardin, n°127, avril 2003, « Le centre remis en forme », p.23.

0010PerM205 Côté Cour Côté Jardin, n°205, novembre 2010, « Archives : un casse-tête résolu à Saint-Fons », p. 18-19.

4033WM001 Projet de rénovation : plans (1999).

4033WM002 Locaux mis à disposition de l'INRP, maintenance : notes, plans, rapports d'expertises, diagnostic amiante, rapport d'intervention, correspondance (2000-2003).

4033WM003 Centre de formation du Grand Lyon, maintenance : notes administratives, avenant à la convention cadre de mise à disposition temporaire (18/04/2011), comptes rendus de réunions, attestations de remise de clefs, mains courantes déposées à la police, plans, procès-verbaux de classement de réaction au feu de matériaux, correspondance (2000-2011).

Iconographie des projets et des sites

Fonds photographique de la Direction de la communication

2. Archives de la région Rhône-Alpes

Éléments intervenants après l'achèvement des travaux du LEP Léon Blum.

1208 W 016 Sinistre (1986-1988).

640 W 024 Sinistre (1989-1993).

743 W 020 Sinistre (1996).

1596 W 005 Contentieux : dossier de clôture (1989-1998).

468 W 015 Bilan énergétique : enquêtes, diagnostics thermiques (1988-1995).

2033 W 018 Maintenance : dossier de travaux, clôture de contentieux, études, diagnostic de l'état des toitures et des terrasses (1994-1997).

375 W 044 Vie de l'établissement : correspondance (1988-1989).

375 W 080 Vie de l'établissement : correspondance (1990).

3. Archives Départementales du Rhône

Fonctionnement du LEP Léon Blum.

3964W001-186 LEP Léon Blum, santé, hygiène et sécurité : dossiers médicaux des élèves, registres d'infirmerie, accidents du travail ; intendance : comptes administratifs, comptabilité, budget, subventions ; vie scolaire : mutation des élèves, statistiques, projet d'établissement, bourses, foyer socio-éducatif, absentéisme et discipline ; scolarité : GRETA et stages, dossiers d'évaluation des élèves en entreprise, échanges avec l'étranger ; examens: organisation, jury, grille d'évaluation, contrôle continu ; personnel : primes, heures de remplacement,

créations et suppressions de postes, dossiers administratifs, traitements, permanences, vacances ; matériel : bâtiment et mobilier, sécurité, assurance, entretien ; ateliers, machines : mise en conformité, inventaire, dépréciation (1970-1996).

Bibliographie :

Les principes de constructions scolaires.

OCDE, L'école dans la ville : le programme pour la construction et l'équipement de l'éducation, OCDE, Paris, 1995

DOMENECH Annick, Les architectes de l'école : bibliographique analytique, Centre national de documentation pédagogique, Paris, 1988

La vision politique de Franck Serusclat et les différentes réalisations scolaires à Saint-Fons.

BEST Francine, DAVID Michel, FAVRET Jean-Marc, La naissance d'une autre école, La découverte, Paris, 1984

SERUSCLAT Franck, Saint-Fons que fait-on à l'école ? , M. Mella, Villeurbanne, 1993

Note sur la rédaction :

La description initiale du versement 4029WM a été effectuée par Florian Giraud, étudiant en master 1 Histoire à l'Université Lyon 3, à l'occasion d'un stage au sein du service d'archives de la communauté urbaine de Lyon en juillet-août 2011. Ce traitement avait initialement donné lieu à la production d'un répertoire méthodique spécifique (0001IR015).

Conduite de projet (1977-1988).

Dossier de synthèse (1985). **4028 WM 001**

Extraits du registre des délibérations (1983-1988), coupures de presse (1983-1984). **4028 WM 002**

Création du collège d'enseignement technique de la Chimie, étude : correspondance (1977) **4028 WM 003**

Étude du concept d'un LEP ouvert : correspondance, note de présentation, compte-rendu de réunion (1982-1985). **4028 WM 004**

Conception et réalisation (1982-1988).

Financement : convention entre la Communauté Urbaine de Lyon et la Commune de Saint-Fons (18.03.1985), avenant (28.02.1986), correspondance (1983-1986). **4028 WM 005**

Montage juridique : correspondance, plans (1983-1984). **4028 WM 006**

Opérations foncières : acte de vente des parcelles de terrain rue des Rochettes et La Charrière entre l'Office Public d'Aménagement et de Construction (OPAC) du département du Rhône et la communauté urbaine de Lyon (26.03.1986), procès-verbal de mise à disposition des biens immeubles à usage scolaire du second degré (31.10.1985), correspondance, état descriptif des volumes, plans (1983-1985). **4028 WM 007**

Études préliminaires : rapports d'études géotechniques complémentaires, extraits des arrêtés du préfet, relevés de sondages, correspondance, plan **4028 WM 008**

(1983).

Programmes détaillés, compte-rendu d'un séminaire sur les possibilités offertes par la rationalisation des équipements destinés au groupe d'âge de 16 à 19 ans et au-delà, correspondance (1983).

4028 WM 009

Groupement de Recherche et d'Application pour la Formation Initiales et Continue (GRAFIC), création de l'association : conventions (1983-1986) ; constitution d'un Groupement d'intérêt public (GIP) : correspondance (1985-1986), conventions avec la Ville de Saint-Fons (11.01.1985), le Groupement Régional de la Coopération et de la Mutualité (GRCM) (sd), l'institut de formation Rhône-Alpes Léo Lagrange (sd), l'association socioculturelle des Clochettes (sd), l'Institut National de Recherche Pédagogiques (INRP) (sd) et le Ministère de l'emploi du travail et de la formation professionnelle (sd).

4028 WM 010

Architectes, désignation : correspondance (1982-1984); marché public n°310890 (Jacques Bay et Christian Buche) : déclaration à souscrire, notification, acte d'engagement(1984)

4028 WM 011

Entreprise générale, marché public n°410461C (L'Avenir, Pitance): déclaration à souscrire, acte d'engagement, cahier des clauses techniques particulière, cahier des clauses administratives particulières, devis estimatifs descriptifs, autorisation de mainlevée de caution bancaire, acte de caution bancaire, certificat de notification, ordres de service, avenants, estimation de la dépense, calendrier des travaux, tableau des coefficients correcteurs, bordereau des travaux d'équipement, bordereau des travaux d'adaptation, tableau des surfaces réelles et corrigées, notice de renseignements, référence matériaux, bordereau des prix pour acomptes sur approvisionnements, bordereau des prix complémentaires, correspondance (1984-1986).

4028 WM 012

Entreprise générale, marché public n°410461C (L'Avenir, Pitance): actes de sous-traitances (1984-1986)

4028 WM 013

Études de conception (1983-1984).

Esquisses (1983).

4028 WM 014

Avant-projet sommaire, correspondance (1983-1984).

4028 WM 015

Avant-projet détaillé (1983-1984).

4028 WM 016

Avant-projet détaillé des réseaux électriques et téléphoniques et du chauffage (1983-1984).

4028 WM 017

Permis de construire : demande, arrêté d'approbation de la demande, correspondance, compte rendu des modifications des plans initiaux, plans (1983-1985).

4028 WM 018

Préparation des travaux : calendrier (1984).

4028 WM 019

Compte rendu des réunions de coordination et des réunions de chantier (1982-1984).

4028 WM 020

Sécurité, contrôle (1983-1987).

Marché public n°310863 (Société bureau Veritas) : acte d'engagement, certificat de notification ; Contrôle : compte rendu d'examen de documents, rapports du bureau de contrôle, fiches de contrôle par sondage, attestations, correspondance, plans d'hygiène et sécurité (1983-1987)	4028 WM 021
Plans (1984)	4028 WM 022
Cuisine centrale (1983-1985).	
Plans (1983-1984).	4028 WM 023
Descriptif technique pour l'équipement de la cuisine des entreprises S.E.P. et Sucillon, plans, correspondance (1984-1985).	4028 WM 024
Raccordements aux réseaux : descriptifs techniques, conventions de mise à disposition, correspondance, plans (1983-1985).	4028 WM 025
Fonctionnement du réseau électrique (1984).	
Plans généraux (1984).	4028 WM 026
Plans généraux (calques), plans des armoires électriques et téléphoniques (1984).	4028 WM 027
1 % artistique : convention avec la Ville de Saint-Fons, extrait du registre des délibérations du Conseil municipal, acte d'engagement (marché public n°880460 Jean Luc Vilmouth), certificat de notification, ordre de service, devis, attestation, esquisse, plan, procès-verbal de réception des ouvrages (1987-1988).	4028 WM 028
Travaux, suivi photographique : photographies couleurs (tirages papier) (1984-1985).	
Chantier de construction : 1 photographie (1984).	4031 WM 106
Suivi des travaux : lot de 7 photographies (1984).	4031 WM 107
Intérieur de la verrière : lot de 3 photographies (1985).	4031 WM 108
Façade de l'extrémité ouest : 1 photographie (1985).	4031 WM 109
Toits du LEP et des bâtiments alentours : 1 photographie (1985).	4031 WM 110
Escalier menant à la place du Pentacle : 1 photographie (1985).	4031 WM 111
Façade de l'extrémité Nord avec la verrière : 1 photographie (1985).	4031 WM 112
Façades ouest : 1 photographie (1985).	4031 WM 113
Place du pentacle vue depuis l'allée des outils : 1 photographie (1985).	4031 WM 114
Verrière : 1 photographie (1985).	4031 WM 115
Intérieur de la verrière : 1 photographie (1985).	4031 WM 116

Allée des outils : 1 photographie (1985).	4031 WM 117
Place du pentacle : 1 photographie (1985).	4031 WM 118
Vue de l'amphithéâtre : 1 photographie (1985).	4031 WM 119
Escalier en double spirale : 1 photographie (1985).	4031 WM 120
Achèvement (1985-1988).	
Réception des travaux : listes des réserves, comptes rendus de la commission communale de sécurité, procès-verbaux de réception partielle, procès-verbaux de réception, correspondance (1985-1986).	4028 WM 029
Mise en service : arrêté d'ouverture, attestation, déclaration d'achèvement des travaux, fascicule de présentation du LEP à l'occasion d'une journée porte ouverte (1986), extrait du procès-verbal du Conseil d'administration du LEP concernant la dénomination, correspondance (1985-1987).	4028 WM 030
Litiges après réception : correspondance (1987-1988), rapport d'expertise (1993).	4028 WM 031

École primaire Maison des Trois Espaces

CONSTRUCTION (1985-1990)

Historique :

La « maison des trois espaces » se crée dans la foulée de la construction du LEP Léon Blum⁸. Le projet est mis à l'étude fin 1985 et la réception est effectuée courant 1987. Ce projet présente des particularités par rapport à celui du LEP. La première différence réside dans le fait qu'il ne s'agit pas d'un établissement ouvert. Toutefois, il s'inscrit toujours dans la conception des rythmes scolaires de Franck Sérusclat. Le principe est de réaliser une construction qui reflète le lien entre les différentes classes scolaires. De ce fait son emplacement n'est pas anodin car il se situe en face du collège Alain. Pour que l'architecture reflète pleinement ce projet pédagogique, il est décidé de faire concourir plusieurs architectes plutôt que d'utiliser un modèle comme pour le LEP. Une autre particularité de cette construction réside dans la période où elle intervient. En effet depuis les lois de 1983 et celle de 1985, le transfert de compétences en matière de constructions scolaires entre la communauté urbaine de Lyon et les différentes institutions concernées, a débuté. De ce fait, il incomberait légalement à la Commune de Saint-Fons d'assurer la maîtrise d'ouvrage et la conduite d'opération. Toutefois n'ayant pas l'habitude de gérer ce type de projet, la Ville décide de déléguer la conduite d'opération aux services compétents de la COURLY tout en restant maître d'ouvrage. C'est la première fois que la communauté urbaine de Lyon assure la conduite d'opération pour une commune sans en avoir aussi la maîtrise d'ouvrage. En 2011 la « maison des trois espaces » est encore en activité.

Historique de la conservation et modalités d'entrée :

Le versement 4029W a été constitué à partir des cotes 033 à 040 du versement 1686W constitué en décembre 1997 par le classement d'un vrac incluant différents types d'aménagements et de bâtiments, communautaires et non communautaires. La nature hétéroclite de ce regroupement a permis d'extraire les cotes concernant la construction du groupe scolaire dit la « maison des trois espaces » pour le reclasser de manière cohérente.

⁸ Voir ci-dessus

Le versement 4028WM a été constitué par la fusion de plusieurs parties d'autres versements. La plus Tous les dossiers ont été versés par la Division Travaux neufs.

Présentation du contenu :

Se reporter au LEP Léon Blum.

Importance matérielle, évaluation, tris et éliminations :

Après traitement, le versement 4029WM représente 0,68 ml.

Pour ce versement, quelques doublons ont été retirés des dossiers, ainsi que le dossier de consultation des entreprises dont les pièces se trouvaient dans les dossiers de marchés publics, hormis le règlement particulier d'appel d'offre qui lui a été conservé. 0,35 mètres linéaires ont été détruits.

Accroissement :

Après vérification auprès du service producteur lors du traitement du versement 4028WM, il est apparu qu'il avait déjà versé tous les documents concernant ces opérations. Les pièces qui constituent habituellement un dossier de suivi d'opération ont été retrouvées. On peut donc légitimement considérer que le fonds est clos.

Mode de classement :

Concernant le groupe scolaire dit la « maison des trois espaces » le plan de classement établi suit la logique du processus de construction. Dans ce cas, les marchés publics sont classés dans l'ordre où ils interviennent au cours de la construction.

Note sur la rédaction :

La description initiale du versement 4029WM a été effectuée par Florian Giraud, étudiant en master 1 Histoire à l'Université Lyon 3, à l'occasion d'un stage au sein du service d'archives de la communauté urbaine de Lyon en juillet-août 2011. Ce traitement avait initialement donné lieu à la production d'un répertoire méthodique spécifique (00011R015).

Conduite de projet.- Organisation de la maîtrise d'ouvrage : extrait du registre des délibérations du conseil de la Communauté (09/12/1985), convention de délégation de la maîtrise d'ouvrage entre la Commune de Saint-Fons et la COURLY (09/12/1985) ; financement : notes d'honoraires, projet de convention de participation financière entre la Ville de Saint-Fons et la COURLY (sd), budget prévisionnel (1985-1990).

4029 WM 001

Conception (1985-1988).

Rapport d'étude géotechnique, relevés de sondages, plans (décembre 1985).

4029 WM 002

Dossier de consultation : règlement, programme, cahier des clauses techniques particulières, plan, compte rendu de la réunion avec les cinq concurrents autorisés à concourir (1985).

4029 WM 003

Offres non retenues des architectes (Jacques Bay, Monin Herz Kraeutler Nayener Pouzergue, Alain Chomel, Agence AVP) : dossier de présentation du projet, plans (septembre 1985).

4029 WM 004

Analyse des offres : tableaux de notation et de synthèse des projets, tableaux d'analyse des offres, tableaux récapitulatifs de l'analyse des offres, rapport relatif aux dispositions principales ayant trait à la sécurité

4029 WM 005

des personnes, procès-verbal des résultats, correspondance (octobre 1985)	
Maîtrise d'œuvre, marché public (AAMCO): dossier de présentation du projet, plans, acte d'engagement (18.12.1985), avenants, cahier des clauses administratives particulières, attestations de garanties, déclarations à souscrire, extrait du registre des délibérations du Conseil municipal, tableau d'estimation du coût des travaux, décompte général et définitif, correspondance (1985-1988)	4029 WM 006
Études de conception : avant-projet sommaire, plans de l'avant-projet détaillé (1985-1986).	4029 WM 007
Permis de construire n° 0065 : demande, arrêté d'approbation de la demande, déclaration d'achèvement de travaux, déclaration des effectifs maximums, rapport préliminaire relatif à la sécurité, plans (1986).	4029 WM 008
Règlement particulier d'appel d'offre (1986).	4029 WM 009
Marchés publics de travaux :	
Pièces communes à tous les lots : certificat administratif, cahier des clauses administratives particulières (1986).	4029 WM 010
Lot 1 (gros œuvre) et lot 2 (terrassement) : (L'Avenir) (1986-1988).	4029 WM 011
Lot 3 (portiques et charpente bois) et lot 4 (panneaux et murs à ossature) (Franco - Simonin) (1986-1988).	4029 WM 012
Lot 5 (couverture - zinguerie) (S.A. Couvracier) (1986-1988).	4029 WM 013
Lot 6 (étanchéité) (SPAPA) (1986-1988).	4029 WM 014
Lot 7 (menuiserie, métal, serrurerie) (Glacever J. Chapon S.A.) (1986-1988).	4029 WM 015
Lot 7b (façade bois vitrée) (CCM Franco) (1986-1988).	4029 WM 016
Lot 8 (menuiserie PVC), lot 9 (occultation) (VR), lot 11 (menuiserie intérieures bois) (CCM Franco) (1986-1988).	4029 WM 017
Lot 9b (occultation) (stores) (Dutour) (1986-1988).	4029 WM 018
Lot 10 (vitrierie) (Palisse Solpaver SARL) (1986-1988).	4029 WM 019
Lot 12 (plâtrerie) (SARLDIC) (1986-1988).	4029 WM 020
Lot 13 (peinture) (Rolando et Poisson) (1986-1988).	4029 WM 021
Lot 14 (plafonds suspendus) (J Michaud) (1986-1988).	4029 WM 022
Lot 14 (plafonds suspendus) (ASAL) (1986-1988).	4029 WM 023
Lot 15 (carrelage faïence) (Barge la Mosaïque) (1986-1988).	4029 WM 024
Lot 16 (sols minces) (Société Lyon-moquettes) (1986-1988).	4029 WM 025
Lot 17 (plomberie sanitaire) (Les plombiers zingueurs réunis) (1986-	4029 WM 026

1988).	
Lot 18 (chauffage) (M3G) (1986-1988).	4029 WM 027
Lot 19 (électricité) (Corbasienne d'électricité) (1986-1988).	4029 WM 028
Lot 20 (VRD) (Colas Rhône-Alpes) (1986-1988).	4029 WM 029
Lot 21 (espace vert) (Broizat entreprise) (1986-1988).	4029 WM 030
Lot 22 (ascenseurs) (Ascenseurs Dunet) (1986-1988).	4029 WM 031
Approbation des avenants : extraits du registre des délibérations du Conseil municipal (1988).	4029 WM 032
Préparation des travaux : liste des intervenants, calendrier (1988).	4029 WM 033
Réalisation (1986-1988) :	
Compte rendu des réunions de chantiers (1986-1988).	4029 WM 034
Travaux supplémentaires : comptes rendus sur l'incidence financière de l'ajournement d'une partie des travaux, devis descriptifs, organigramme des clefs, correspondance, plans (1986-1987).	4029 WM 035
Sécurité, contrôle : tableau comparatif des offres pour le contrôle technique, attestation, rapports du bureau de contrôle, procès-verbaux de classement, procès-verbaux de la commission communale de sécurité de Saint-Fons, correspondance (1985-1988).	4029 WM 036
Raccordements aux réseaux : lettre de commande de travaux, devis, correspondance, plans (1986-1988).	4029 WM 037
Achèvement (1986-1989) :	
Procès-verbaux de levée de réserves, procès-verbaux de réception, listes des réserves, états des lieux, correspondance (1987-1989).	4029 WM 038
Dossiers des ouvrages exécutés (1986-1987).	4029 WM 039

SAINT-GENIS-LAVAL

Aire d'accueil des gens du voyage

CONSTRUCTION (2004-2012)

Adresse : rue des Sources.

Historique : l'aire contient 16 places sur une surface de 3 846m², pour un séjour maximal de 6 mois. Le budget pour la réalisation des travaux s'élève à 684 175€ TTC. L'aire a été ouverte le 29 janvier 2010, la durée des travaux s'élève à 19 mois. La maîtrise d'ouvrage a été assurée par la commune avant d'être reprise par la Communauté Urbaine en 2006.

Conduite de projet (2005-2010).

Dossiers de synthèse (2010).

6150 WM 044

Dossier de demande de subvention à l'État, conventions, note de présentation de projet, estimation de budget prévisionnel, décomposition du prix global et forfaitaire, plans, acquisition foncière, délibérations du président et du maire, comptes rendus de réunions du comité de suivi, correspondance (2005-2009).

6150 WM 045

Conception : dossier de permis de construire, plans, modèle du règlement intérieur, modèle de convention d'occupation, constat d'huissier, plan général de coordination sécurité et protection de la santé, registre journal, rapport d'étude de faisabilité des ouvrages géotechniques, implantation des arbres, étude d'implantation du terrain, rapports études des sols, correspondance (2004-2008).

6150 WM 046

Réalisation : plans, dossier de consultation des entreprises, comptes rendus de réunions de chantier, procès-verbal d'essai, rapport d'examen de l'installation électrique, correspondance (2007-2009).

6150 WM 047

Achèvement : dossier d'interventions ultérieures sur l'ouvrage, procès-verbaux de réception, correspondance (2009-2012).

6150 WM 048

VAULX-EN-VELIN

Équipements scolaires de la ZUP de la Grande Ile

CONSTRUCTION (1969-1976)

Correspondance, plans (1970-1972), brochure (s.d), comptes rendus de réunion, ordres du jour, extrait du registre des délibérations du conseil municipal (24/09/76).

3061 WM 138

Locaux pour les services techniques dans la ZUP de la Grande Ile

CONSTRUCTION (1979-1980)

Entreprises réalisatrices, choix : correspondance, déclarations d'intentions de soumission, brochures, références des entreprises (1979).

Lots 1 à 14.

3061 WM 128

Lot 15 (couverture).

3061 WM 129

Lot 16 (espaces verts).

3061 WM 130

Comptabilité : mémoire des travaux supplémentaires et modificatifs (19/05/1980).

3061 WM 131

Ascenseur, installation : correspondance, récapitulatif des offres (s.d), devis (1983-1984), brochures des entreprises, plans (1979-1980)

3061 WM 132

Lycée Les Canuts

CONSTRUCTION (1979-1982)

Avant-projet : fiche descriptive d'opération (19/06/1979), programme de construction (18/10/1979), notice de présentation (sd), tableaux (sd), estimation du coût (1980), planning (sd), plans, attestation du bureau de prévention (12/03/1980), rapport sur la sécurité contre l'incendie (14/03/1980) ; approbation de l'avant-projet : délibération du Conseil (21/04/1980).

3061 WM 293

Exercice du rôle de maître d'œuvre : acte d'engagement (01/08/1980), délibération du Conseil (21/05/1979).

3061 WM 294

Marché : demandes d'acceptation de sous-traitance (1981-1982), acte d'engagement (21/04/1980), tableaux (1980), estimation du coût (s.d), calendrier d'exécution (s.d), CCAP (07/11/1980), devis descriptif (22/10/1980), descriptif de sécurité (18/04/1980), plans (1980).

Pièces écrites.

3061 WM 295

Plans.

3061 WM 296

Exercice de la mission de contrôle de la solidité des ouvrages et de la sécurité des personnes : acte d'engagement (14/04/1980).

3061 WM 297

Halle des sports

CONSTRUCTION (1981-1986).

Suivi de la construction : correspondance (1982-1986).

6603 WM 001

Avant-projet sommaire :

Notice de présentation (07/06/1982), estimation du coût (14/06/1982), plans, notice de présentation (15/06/1982), attestation du bureau de prévention (14/06/1982) ; approbation de l'avant-projet : délibération du Conseil (28/06/1982) ; subvention : correspondance.

3061 WM 322

Dossier de plans (1982), notice architecturale (1982), estimations des dépenses (1982), extrait du registre des délibérations (1982). Dossier de permis de construire (1983). Prix d'architecture sportive contemporaine : dossier de candidature (1989), plans modificatifs (1983), correspondance (1989).

6603 WM 002

Exercice du rôle de maître d'œuvre : délibération du Conseil (21/04/1981), acte d'engagement (29/06/1982).

3061 WM 323

Consultation des entreprises : règlement particulier d'appel d'offres (01/07/1983), devis quantitatif (10/06/1983), CCAP (s.d), plans (1983), récapitulatif des offres (s.d) ; approbation de la consultation des entreprises et du résultat de l'appel d'offres : délibérations du Conseil.

Pièces écrites.

3061 WM 324

Plans.

3061 WM 325

Marchés: actes d'engagement (1984), détails quantitatifs estimatifs (1984), CCTP (1984), plans (1984) ; approbation d'avenants : délibérations (1985-1986).

Lot 1 (terrassement et maçonnerie).

3061 WM 326

Lot 2 (charpente métallique).

3061 WM 327

Lot 3 (étanchéité, bacs acier, isolation, lanterneaux et zinguerie).

3061 WM 328

Lot 4 (façade industrielle et bardage).	3061 WM 329
Lot 5 (métallerie).	3061 WM 330
Lot 6 (menuiserie).	3061 WM 331
Lot 7 (carrelages et revêtements).	3061 WM 332
Lot 8 (sols minces).	3061 WM 333
Lot 9 (plomberie sanitaire).	3061 WM 334
Lot 10 (vitrierie).	3061 WM 335
Lot 11 (plâtrerie et peinture).	3061 WM 336
Lot 12 (plafonds suspendus).	3061 WM 337
Lot 13 (électricité).	3061 WM 338
Lot 14 (chauffage).	3061 WM 339
Lot 15 (régulation).	3061 WM 340
Lot 16 (équipements sportifs).	3061 WM 341
Lot 17 (sièges).	3061 WM 342
Lot 18 (VRD et plantations).	3061 WM 343
Lot 19 (extincteurs).	3061 WM 344
Exercice de la mission de contrôle de la solidité des ouvrages et de la sécurité des personnes : acte d'engagement (22/06/1983).	3061 WM 345
Achèvement : plans d'exécutions (1984).	6603 WM 003
Réception des ouvrages : procès-verbaux (1985-1986).	3061 WM 346

GYMNASE DE LA HALLE DES SPORTS, RECONSTRUCTION (1994-1997)

Programmation, contrôle technique de la société Veritas : rapports finals de sécurité (1996).	6603 WM 004
Conception : déclarations de travaux (1994).	6603 WM 005
Achèvement : réception des travaux avec réserves, procès-verbaux de levée de réserves, ordres de services (1994-1995), dossier d'ouvrage exécuté (DOE, 1994-1995). Marchés de travaux : décomptes définitifs, demandes d'acomptes, factures (1994-1995). Travaux supplémentaires : correspondance (1995).	6603 WM 006

Quartier d'Écoin-sous-la-Combe

REQUALIFICATION DES ESPACES EXTÉRIEURS (2000-2009)

Historique : Dans le cadre de la mise en œuvre du grand projet urbain de Vaulx-en-Velin, a été prévue une intervention sur le quartier d'Écoin-sous-la-Combe. Après une première opération anticipée, l'opération globale se poursuit sur le quartier. Dans le cadre de cette opération, une première tranche est identifiée et concerne la démolition et la reconstruction de 157 garages boxés dont :

- 27 garages boxés réalisés pour le compte d'Axiade Peguy
- 61 garages boxés réalisés pour le compte de l'OPAC du Grand Lyon
- 69 garages boxés réalisés pour le compte de la SLPH

L'opération intervient sur des terrains appartenant à :

- L'ASP (Association Syndicale des Propriétaires de Vaulx la Grande Isle)
- La société Lyonnaise pour l'habitat (SLPH)
- L'OPAC du Grand Lyon
- La Société Anonyme d'habitation à loyer modéré Axiade

Conception, Parking Opac du Grand Lyon, reconstruction : dossier de permis de démolir (2000-2005), plan d'ensemble (2004), état descriptif des volumes (2006), conventions de démolition/reconstruction (2005-2006), procès-verbaux de constat d'affichage (2005), dossier de permis de construire (2004-2005), lot de 9 photographies (août 2001).

6604 WM 001

Réalisation.

Ordonnancement, pilotage et coordination (OPC) : mémoire technique (2004), marché (2003), comptes rendus de réunion (2004-2006), contrat (2004-2008), calendrier (2005), avenant (2005), correspondance (2004-2008).

6604 WM 002

Démolitions, suivi : 33 photographies (tirages papier).

Dalle partiellement démolie au pied des immeubles (août 2001).

6604WM002-1

Emplacement de l'ancienne dalle après libération foncière complète (août 2001).

6604WM002-2

Lot de 7 photographies (août 2001).

Lot de 24 photographies (octobre 2001).

Construction, suivi : 28 photographies (tirages papier).

Lot de 12 photographies (janvier 2002).

Lot de 16 photographies (avril 2002).

État après travaux : 15 photographies (tirages papier) (mars 2003).

Entrée du garage souterrain.

6604WM002-3

Parking de surface en pied d'immeuble.	6604WM002-4
Lot de 15 photographies.	
Lot n°3 étanchéité : dossier de marché LINEA BTP n°050726M (2004-2009).	6604 WM 003
Achèvement.	
Parking OPAC du Grand Lyon.	
Remise de l'ouvrage par l'entreprise Campenon Bernard Régions : dossier des ouvrages exécutés (DOE) (2005-2006).	6604 WM 004
Remise des ouvrages, lots n°3 à 6 : dossiers des ouvrages exécutés (DOE) (2005-2006).	6604 WM 005
<i>Lot n°3 étanchéité (LINEA BTP)</i>	
<i>Lot n°4 portes de garages (Doitrand), version papier et CDrom</i>	
<i>Lot n°5 serrurerie (E3M)</i>	
<i>Lot n°6 électricité/courants faibles (Clemessy), version papier et CDrom</i>	
Parking Axiade Peguy, remise des ouvrages lots n°2 à 7 : dossiers des ouvrages exécutés (DOE) (2004-2005).	6604 WM 006
<i>Lot n°2 gros œuvre (Procobat), version papier et CDrom</i>	
<i>Lot n°3 étanchéité (LINEA BTP)</i>	
<i>Lot n°4 portes de garages (Doitrand), version CDrom</i>	
<i>Lot n°5 serrurerie (E3M)</i>	
<i>Lot n°6 électricité/courants faibles (LINEA BTP)</i>	
<i>Lot n°7 aménagement terrain de sports (Latitude Nord)</i>	
<i>Opération globale par l'architecte (Atelier sur les quais), version papier et CDrom</i>	
Parking Axiade Valery, remise des ouvrages lots n°2 à 6 : dossiers d'ouvrages exécutés (DOE). Locaux poubelles, rehausse des portes : plans (2004-2008).	6604 WM 007
<i>Lot n°2 gros œuvre (Campenon Bernard Batiment), version papier et CDrom</i>	
<i>Lot n°3 étanchéité (LINEA BTP), version CDrom</i>	
<i>Lot n°4 portes de garages (Atelier sous les quais), version papier et CDrom</i>	
<i>Lot n°5 serrurerie (E3M), version papier et CDrom</i>	
<i>Lot n°6 électricité/courants faibles (LINEA BTP), version papier et CDrom</i>	
<i>Opération globale par l'architecte (Atelier sur les quais), version papier et CDrom</i>	
Parking OPAC du Rhône EST (2004-2008).	
Remise de l'ouvrage par l'entreprise Campenon Bernard Bâtiment : dossier des ouvrages exécutés (DOE) (2007).	6604 WM 008
Remise des ouvrages lots n°2 à 6 : dossiers d'ouvrages exécutés (DOE).	6604 WM 009
<i>Lot n°2 gros œuvre (Campenon Bernard Bâtiment), version CDrom</i>	
<i>Lot n°3 étanchéité (LINEA BTP), version papier et CDrom</i>	
<i>Lot n°4 portes de garages (Doitrand), version papier et CDrom</i>	
<i>Lot n°5 serrurerie (E3M), version papier et CDrom</i>	
<i>Lot n°6 électricité (Clemessy), version papier et CDrom</i>	
<i>Opération globale par l'architecte (Atelier sur les quais), version papier et CDrom</i>	

Parking OPAC du Rhône OUEST, remise des ouvrages lots n°2 à 6 : dossiers d'ouvrages exécutés (DOE) (2004-2007). **6604 WM 010**

Lot n°2 gros œuvre (Campenon Bernard Bâtiment), version papier et CDrom

Lot n°3 étanchéité (LINEA BTP)

Lot n°4 portes de garages (Doitrand), version papier et CDrom

Lot n°5 serrurerie (E3M), version papier et CDrom

Lot n°6 électricité/courants faibles (Clemessy), version papier et CDrom

Opération globale par l'architecte (Atelier sur les quais), version papier et CDrom

Parking Société Lyonnaise pour l'Habitat (SLPH), remise des ouvrages lots n°2 à 6 : dossiers d'ouvrages exécutés (DOE) (2005-2006). **6604 WM 011**

Lot n°2 gros œuvre (Campenon Bernard Régions), version papier et CDrom

Lot n°3 étanchéité (LINEA BTP)

Lot n°4 portes de garages (Doitrand), version papier et CDrom

Lot n°5 serrurerie (E3M), version papier et CDrom

Lot n°6 électricité/courants faibles (Clemessy), version papier et CDrom

Opération globale par l'architecte (Atelier sur les quais), version papier et CDrom

Réception des travaux

Livraisons : conventions (2006), procès-verbaux de remises d'ouvrages (2007-2008), plans (2007), attestations de conformité (2006), correspondance (2006-2009). Grand Projet de ville (GPV) : tableau de bord général (2006), correspondance (2006-2007). **6604 WM 012**

Réception, réserves concernant des travaux : procès-verbaux, bordereaux de livraison, ordres de service, propositions du maître d'œuvre au maître d'ouvrage, décisions du maître d'ouvrage, avis technique, procès-verbaux d'essais, déclaration d'achèvement des travaux (2008), synthèse de l'opération anticipée (tableau, photographies, plans, 2004). Remises d'ouvrages par lots : procès-verbaux (2007-2009). **6604 WM 013**

Mal façon, litiges et contentieux : jugement (2014), contentieux avec l'entreprise SERELY : correspondance (2007). Litige contre les entreprises PROCOBAT, LINEA BTP, DANI ALU : requête introductive d'instance (2011), mémoire en réponse (2012), historiques des mal façons rencontrés (2006). Reprises de travaux après réception : comptes rendus de réunions (2006), calendrier des études projets (2005), ordres de services (2005-2006), correspondance (2005). **6604 WM 014**

Aire d'accueil des gens du voyage

CONSTRUCTION (2005-2010).

Adresse : 4 impasse de la Glayre

Historique : l'aire contient 46 places sur une surface de 11 155m², pour un séjour maximal de 6 mois. Le budget pour la réalisation des travaux s'élève à 1 837 741€ TTC. L'aire a été ouverte le 25 septembre 2008, la durée des travaux s'élève à 10 mois. La maîtrise d'ouvrage a été assurée par la commune avant d'être reprise par la Communauté Urbaine en 2006.

Conduite de projet (2005-2008) :

Dossiers de synthèse (2008).

6150 WM 049

Plans, procès-verbal de bornage, délibérations, actes notariés, correspondance, estimation du budget prévisionnel, dossier de demande de subvention au département et à l'État, modèle du règlement intérieur, modèle de convention d'occupation, actes de vente de terrain, décisions du bureaux, délibérations du président, correspondance (2005-2008).	6150 WM 050
Conception : Dossier de permis de construire, constat huissier, pièces complémentaires, demande de permis de construire, déclaration préalable, plan général de coordination de sécurité et de protection de la santé, plans, dossier consultation entreprise, rapport d'étude préalable à la réalisation d'un système de rétention et de régularisation des eaux, correspondance (2005-2010).	6150 WM 051
Réalisation : Déclaration sur les usages de l'eau, convention de servitude, comptes rendus de réunions de chantier, planning, incidents, réclamation, correspondance (2005-2009).	6150 WM 052
Achèvement (2006-2011).	
Dossier d'interventions ultérieures sur l'ouvrage, procès-verbaux de réception, correspondance (2007-2010).	6150 WM 053
Sauvegarde numérique (2006-2011).	6150 WM 054

VÉNISSIEUX

Équipements scolaires de la ZUP des Minguettes

CONSTRUCTION (1970-1975)

Correspondance, comptes rendus de réunions (1971-1972), plans (1970-1972), document directeur du programme d'animation (1973), rapport (1972). **3061 WM 140**

CONSTRUCTION D'UN BÂTIMENT POUR RESTAURANT SCOLAIRE, AMÉNAGEMENT D'UN LOGEMENT DE FONCTION ET D'UNE INFIRMERIE DANS LES LOCAUX DE L'ANCIEN RESTAURANT DU GROUPE SCOLAIRE ANATOLE FRANCE (1977-1981)

Avant-projet : avis favorable de la commission départementale des opérations immobilières et de l'architecture (13/10/78), rapport de présentation (16/05/78), estimation par lots (16/05/78), CCTP (16/05/78), notice descriptive de sécurité contre l'incendie (16/05/78), plans (16/05/78) ; approbation d'avant-projet : délibération du Conseil (10/10/77). **3061 WM 141**

Consultation des entreprises : règlement particulier d'appel d'offres (10/11/78), CCAP (10/11/78), modèle d'acte d'engagement (10/11/78) ; approbation de la consultation des entreprises : délibération du Conseil (21/05/1979) ; approbation du résultat d'appel d'offres : délibération du Conseil (21/01/1980). **3061 WM 142**

Marché : acte d'engagement (30/11/1979), devis (1979) ; réception : procès-verbal de réception des ouvrages (22/09/1980). **3061 WM 143**

Exercice de la mission de contrôle de la solidité des ouvrages et de la sécurité des personnes : acte d'engagement (09/02/1981). **3061 WM 144**

VILLEURBANNE

Cuisine centrale des groupes scolaires

CONSTRUCTION (1976-1977).

Devis quantitatifs (1977), CCTP (1976), plans (1976).

3061 WM 139

Collège Louis Juvet

CONSTRUCTION (1979-1983)

Avant-projet : fiche descriptive d'opération (s.d), tableau des surfaces corrigées (s.d), estimation du coût (s.d), devis descriptif (s.d), plans, rapports, attestation du bureau de prévention (21/05/1980) ; approbation d'avant-projet : délibérations du Conseil.

3061 WM 308

Exercice du rôle de maître d'œuvre : acte d'engagement (15/09/1980), délibération du Conseil (25/06/1979), avenant (15/10/1980).

3061 WM 309

Marché : demandes d'acceptation de sous-traitance (1981), acte d'engagement (13/10/1980), tableaux (1980), estimations (1980), CCAP (s.d), bordereaux de prix (1980), CCTP (02/01/1980), devis descriptif (s.d), plans (1980), déclaration d'effectif maximum (13/06/1980).

3061 WM 310

Exercice de la mission de contrôle de la solidité des ouvrages et de la sécurité des personnes : actes d'engagement (1980).

3061 WM 311

Réception des ouvrages : procès-verbaux de réception des ouvrages (1983).

3061 WM 312

Service assainissement

Adresse : 33 rue de Bruxelles

AMÉNAGEMENT DE LOCAUX (1980-1981).

CCTP (09/05/1980), plans, comptes rendus de réunions de chantier.

3061 WM 133

École Nationale Supérieure des Sciences de l'Information et des Bibliothèques (ENSSIB)

RESTRUCTURATION (1987-2008)

Historique : dossier de synthèse (2007).

3856 WM 001

Suivi général du projet (1987-2007).

Relations avec l'ENSSIB : correspondance (1997-2007).

Relations avec le Rectorat de Lyon : correspondance, plans (2000-2007).

3856 WM 002

Relations avec la Région Rhône-Alpes, le Département du Rhône et la Ville de Villeurbanne : correspondance (2001-2007).

Relations avec la Préfecture et l'Inspection du travail : correspondance (2002-2005).

Relations avec le Service interuniversitaire du domaine de la Doua : correspondance (2003-2004).

Relations avec les élus et services communautaires : correspondance (1998-2008).

Pilotage du projet : comptes rendus de réunion (2000-2006).

Financement et répartition des responsabilités : convention, avenant, arrêté d'attribution de subvention, délibération communautaire, délibération municipale, estimation prévisionnelle du coût de l'opération (2001-2005).

Organisation du projet : lettre de mission, note d'organisation (2003).

3856 WM 003

Études préliminaires : rapport d'étude géotechnique, rapport hydrogéologique, diagnostic clos-couvert-structure, rapport phytosanitaire, procès-verbal de recherche d'amiante, conventions de servitude (copies), rapports de vérification des équipements existants, schéma directeur d'aménagement du domaine scientifique de la Doua, étude préalable au redéploiement, dossier d'expertise, plans, correspondance (1987-2003).

Programmation : programme détaillé, préprogrammes, correspondance (1999-2002).

3856 WM 004

Conception

Concours de maîtrise d'œuvre architecture : rapport d'analyse des candidatures, rapport d'analyse des projets, projet retenu (2001-2002).

3856 WM 005

Relations avec le maître d'œuvre architecte : correspondance (2002-2008).

Relations avec les bureaux d'études (structure, fluides et acoustique) et l'économiste : correspondance, compte-rendu de mesure, plans, comptes rendus de réunions (2003-2008).

3856 WM 006

Coordination sécurité et protection de la santé : correspondance, plan

général de coordination de sécurité et de protection de la santé, dossier d'interventions ultérieures sur l'ouvrage, registre journal, rapports d'études, projet de règlement du collège interentreprises de sécurité, santé et des conditions de travail (2003-2008).

Contrôle technique : correspondance, avis sur documents d'exécution, compte-rendu de contrôle technique, rapports initiaux et finaux de sécurité contre l'incendie dans les ERP, rapport initial de contrôle technique, rapport de vérification d'une installation électrique, diagnostic ascenseur (2003-2006).

3856 WM 007

Ordonnancement, pilotage et coordination (OPC) : correspondance (2004-2008).

1 % artistique : correspondance, comptes rendus de réunions, programme sommaire, croquis, calendrier présentant les œuvres de Maurizio Nannucci (2003-2006).

Études de conception (2003-2005).

3856 WM 008

Avant-projet sommaire, avant-projet définitif, avant-projet définitif pour le département informatique et concours (2003-2005).

Plans (2003).

3856 WM 009

Exécution des travaux

Préparation des travaux : plannings, plans (2003-2004).

3856 WM 011

Suivi de travaux : comptes rendus de réunions de chantier (2004-2006).

Photographies (2003-2007).

Terrassement général de l'extension

3856 WM 012

Inclusions solides pour renforcement du terrain, plan large

3856 WM 013

Inclusions solides pour renforcement du terrain, plan rapproché

3856 WM 014

Démolition de la cage d'escalier du bâtiment existant

3856 WM 015

Grignoteuse (engin de démolition)

3856 WM 016

Escalier de secours provisoire et protection des arbres

3856 WM 017

Fondations de l'extension, plan rapproché

3856 WM 018

Fondations de l'extension, plan large

3856 WM 019

Fondations superficielles de l'extension

3856 WM 020

Fondations de l'extension, béton de propreté

3856 WM 021

Élévation des murs de l'extension et perspective sur la bibliothèque de la Doua

3856 WM 022

Panneau de façade en béton blanc

3856 WM 023

Élévation de la façade sud	3856 WM 024
Élévation de la façade nord	3856 WM 025
Déchargement d'un plancher alvéolaire	3856 WM 026
Grutage d'un plancher alvéolaire	3856 WM 027
Mise en place d'un plancher alvéolaire	3856 WM 028
Élévation de la circulation entre la façade sud et l'amphithéâtre	3856 WM 029
Raccordement entre le bâtiment existant et l'extension	3856 WM 030
Façade nord du bâtiment existant et de l'extension	3856 WM 031
Façade nord de l'extension, côté foyer	3856 WM 032
Façade nord de l'extension, côté espaces logistiques	3856 WM 033
Façade est de l'extension	3856 WM 034
Façades sud et est de l'extension	3856 WM 035
Façade sud de l'extension	3856 WM 036
Casquette au-dessus de l'entrée	3856 WM 037
Entrée du bâtiment restructuré	3856 WM 038
Banque d'accueil	3856 WM 039
Espace d'accueil, vue plongeante	3856 WM 040
Bibliothèque	3856 WM 041
Escalier d'accès interne entre les deux niveaux de la bibliothèque	3856 WM 042
Amphithéâtre	3856 WM 043
Circulation entre la façade sud et l'amphithéâtre	3856 WM 044
Préfabriqués pour les cours pendant les travaux	3856 WM 045
« Index », œuvre de Maurizio Nanucci pour le 1% artistique	3856 WM 046
Relations avec les entreprises réalisant les travaux : correspondance, plan particulier de sécurité et protection de la santé, procès-verbal de constat d'huissier (2003-2008).	3856 WM 047
Assurances : marché public n°040566T, correspondance, avenant, attestations d'assurances, rapport d'expertise (2003-2007).	3856 WM 048
Voirie et raccordements aux réseaux : correspondance, devis descriptif, plans (2003-2004).	
Premier équipement (mobilier et informatique) (2001-2007).	

Délégation de la maîtrise d'ouvrage au Grand Lyon par l'ENSSIB : convention de mandat, avenant, extrait de procès-verbal du conseil d'administration de l'ENSSIB, extrait du registre des délibérations du conseil de communauté (2001-2003).

Conduite du projet : correspondance (2001-2007).

3856 WM 049

Conception du système d'informatique et télécommunications : rapport de conception générale, plan, plan d'assurance qualité, document d'initialisation du projet (2004).

Réception des ouvrages et remise à l'Académie de Lyon : procès-verbal de remise des biens, procès-verbaux de réception des travaux, constat d'achèvement des travaux, procès-verbal de remise des clés, correspondance, arrêté d'ouverture définitif relatif à un établissement recevant du public, attestation du maître d'ouvrage, déclaration d'achèvement de travaux, procès-verbaux de visites de contrôle de la sécurité et de l'accessibilité, dossier d'aménagement (2005-2007).

Réception (2004-2007).

Réception des ouvrages et remise à l'Académie de Lyon : procès-verbal de remise des biens, procès-verbaux de réception des travaux, constat d'achèvement des travaux, procès-verbal de remise des clés, correspondance, arrêté d'ouverture définitif relatif à un établissement recevant du public, attestation du maître d'ouvrage, déclaration d'achèvement de travaux, procès-verbaux de visites de contrôle de la sécurité et de l'accessibilité, dossier d'aménagement (2005-2007).

Dossiers des ouvrages exécutés.

Plans architecte (2004-2007) et lot 01 fondations spéciales (2004).

3856 WM 050

Lot 02 terrassement et gros-œuvre (2004-2005) et lot 03 étanchéité (2005).

3856 WM 051

Lot 04 menuiseries extérieures aluminium (2004), lot 05 serrurerie (2005), lot 06 menuiseries intérieures bois (2005), lot 07 cloisons de doublage (2005).

3856 WM 052

Lot 08 faux-plafonds (2005), lot 09 carrelage-faïences (2007), lot 10 sols minces collés (2005-2006), lot 11 peinture-revêtements muraux (2005), lot 12 ascenseurs (2004-2005), lot 13 électricité courants forts (2005-2006).

3856 WM 053

Lot 14 électricité courants faibles (2006), lots 15 et 16 chauffage-ventilation-rafraîchissement-plomberie, dossier 1-2 (2006).

3856 WM 054

Lots 15 et 16 chauffage-ventilation-rafraîchissement-plomberie, dossier 2-2 (2006), lot 17 VRD-espaces verts (2005), lot 20 mobilier (2006), lot 21 murs mobiles (2005-2006).

3856 WM 055

IUT B

EXTENSION (2002-2009)

Conduite de projet : compte rendus de réunions, dossier de demande de subvention, tableau de présentation du budget, note, correspondance (2002-2009).

6179 WM 007

Conception : cahier des clauses techniques et particulières, calendrier prévisionnel, programme, correspondance (2002-2009).

6179 WM 008

Usine de traitement des eaux de Croix-Luizet

SÉCURISATION DU SITE (2007-2010)

Historique : le site de Croix-Luizet assure la désinfection et le refoulement de la plus grande partie de l'eau produite par le champ captant de Crépieux-Charmy, ainsi que les réservoirs du centre de l'agglomération depuis l'usine de secours de La Pape. L'usine abrite le poste de commande qui assure la gestion à distance de l'ensemble des ouvrages de production et de distribution ainsi que la surveillance des réseaux d'alimentation en eau potable de la métropole. Elle stocke également des matières dangereuses qui demandent une surveillance constante. En 2008, dans le cadre du plan Vigipirate, il a été décidé d'accroître la protection et la sécurisation du site.

Conduite de projet : délibérations du président, comptes rendus de réunions, correspondance (2007-2010).

6178 WM 005

Conception : calendrier prévisionnel, estimation budgétaire, déclaration préalable, dossier de permis de construire, plans, rapports d'études, procès-verbal d'essai, registre journal, plan général de coordination de sécurité et de protection de la santé, correspondance (2007-2009).

6178 WM 006

Réalisation : plans, photographies, dossier de consultation des entreprises, correspondance (2007-2009).

6178 WM 007

Achèvement : procès-verbaux de réception, plan, dossier des ouvrages exécutés, dossier d'interventions ultérieures sur l'ouvrage, correspondance (2007-2010).

6178 WM 008

ANNEXES

Liste des versements composant le répertoire

Ce répertoire méthodique est constitué à partir des versements suivants :

N° de versement	Date d'entrée	Date de traitement	Volume
3030WM	27/02/2007	23/04/2007	0,72 ml
3061WM	SD	08/08/2007	7,90 ml
3581WM	27/01/09	19/06/09	2,16ml
3841WM	07/12/2010	07/01/2011	3,2 ml
3856WM	07/04/2009	29/07/2011	2,2 ml
4028WM	SD	08/08/2011	1,20 ml
4029WM	SD	17/08/2011	0,70 ml
4031WM (partiel)	27/07/2011	26/04/2012	0,30 ml
4035WM	SD	09/09/2011	1,12 ml
4175WM	29/09/2009	19/04/2012	0,40ml
4346WM	16/10/2012	04/03/2013	0,55 ml
6150WM	02/07/2013	08/04/2016	1,64 ml
6174WM	15/09/2015	20/04/2016	-
6178WM	09/07/2013	25/04/2016	0,60 ml
6179WM	10/08/2012	24/04/2016	0,30 ml
6180WM	16/10/2012	28/04/2016	0,44 ml
6187WM	12/06/2012	03/05/2016	1,24 ml
6193WM	27/07/2012	10/05/2016	0,74 ml
6603WM	21/07/1998	27/07/2018	0,24 ml
6604WM	03/03/2015	27/07/2018	0,80 ml

Sigles

- A -

AAGDV / AGDV/ AAGV : Aire d'Accueil des Gens du Voyage

- C -

CCA / CCAP : Cahier des Clauses Administratives (Particulières)

CCTP : Cahier des Clauses Techniques et Particulières

CELP : Centre d'Échanges de Lyon-Perrache

CISSCT : Collèges Interentreprises de Sécurité, de Santé et des Conditions de Travail

COURLY : Communauté URbaine de Lyon

CPER : Contrat de Plan État Région

CSI : Cité Scolaire Internationale

CSPS : Coordination Sécurité et Protection de la Santé

- D -

DCE : Dossier de Consultation Entreprise

DGDEI : Délégation Générale au Développement Économique et International

DGDU : Délégation Générale au Développement Urbain

DIUO : Dossier d'Interventions Ultérieures sur l'Ouvrage

DLB : Direction Logistique et Bâtiments

DLPB : Direction de la Logistique, du Patrimoine et des Bâtiments

DOE : Dossier des Ouvrages Exécutés

DPGF : Décomposition du Prix Global et Forfaitaire

- G -

GIP : Groupement d'Intérêt Public

- P -

PGCSPS : Plan Général de Coordination de Sécurité et de Protection de la Santé

- Z -

ZAC : Zone d'Aménagement Concerté

ZUP : Zone d'Urbanisation Prioritaire

Tableau méthodique des bâtiments par usage

BATIMENTS À USAGE DE SERVICES TECHNIQUES ET ADMINISTRATIFS

Station d'alerte près du barrage EDF (JONS)
Hôtel de Ville (LIMONEST)
Hôtel de Communauté (LYON 3^{ème})
Palais de la Foire (LYON 6^{ème})
Service du logement (LYON 6^{ème})
Service d'assainissement (LYON 7^{ème})
Service nettoyage (LYON 7^{ème})
Tènement des deux amants (LYON 9^{ème})
Bâtiment multiservices (LYON 9^{ème})
Locaux pour les services techniques dans la ZUP de la Grande Ile (VAULX-EN-VELIN)
Service assainissement (VILLEURBANNE)
Usine de traitement des eaux de Croix-Luizet (VILLEURBANNE)

ÉTABLISSEMENTS SCOLAIRES

Primaire

Équipements scolaires de la ZUP Champvert (LYON 5^{ème})
Cité Scolaire Internationale (LYON 7^{ème})
Équipements scolaires de la ZUP (RILLIEUX LA PAPE)
École primaire Maison des Trois Espaces (SAINT FONTS)
Équipements scolaires de la ZUP de la Grande Ile (VAULX-EN-VELIN)
Équipements scolaires de la ZUP des Minguettes (VÉNISSIEUX)
Cuisine centrale des groupes scolaires (VILLEURBANNE)

Collège

Collège-lycée Elie Vignal (CALUIRE ET CUIRE)
Collège Charles Sénard (CALUIRE ET CUIRE)
Collège Léonard de Vinci (CHASSIEU)
Collège René Cassin (CORBAS)
Collège Jean de Tournes (FONTAINES SUR SAONE)
Cité Scolaire Internationale (LYON 7^{ème})
Collège Marcel Dargent (LYON 8^{ème})
Collège Louis Juvet (VILLEURBANNE)

Lycée

Collège-lycée Elie Vignal (CALUIRE ET CUIRE)
Lycée André Cuzin (CALUIRE ET CUIRE)
Lycée Saint-Just (LYON 5^{ème})
Lycée Jean MOULIN (LYON 5^{ème})
Lycée du PARC (LYON 6^{ème})
Cité Scolaire Internationale (LYON 7^{ème})
Établissements scolaires du parc Chabrières (OULLINS)
Lycée professionnel Léon Blum (SAINT FONTS)
Lycée Les Canuts (VAULX EN VELIN)

Supérieur

Conservatoire National des Arts et Métiers (CNAM) (LYON 7^{ème})
Institut National de Recherche Pédagogique (INRP) (LYON 7^{ème})

École Rockefeller (LYON 8^{ème})
École Nationale Supérieure des Sciences de l'Information et des Bibliothèques (ENSSIB)
(VILLEURBANNE)
IUT B (VILLEURBANNE)

ÉTABLISSEMENTS DE LOISIRS/CULTURE/COMMERCIAUX

Salle polyvalente (CHARLY)
Gymnase Louis Chanfray (LYON 2^{ème})
Complexe La Ficelle (LYON 4^{ème})
Centre commercial du Plateau (LYON 9^{ème})
Halle des sports (VAULX-EN-VELIN)

ESPACES EXTÉRIEURS

Immeubles du quartier de la Sauvegarde (LYON 9^{ème})

AIRES D'ACCUEIL DES GENS DU VOYAGE

BRON
CHASSIEU
CORBAS
ÉCULLY
GRIGNY
LYON 9^{ème}
MEYZIEU
NEUVILLE SUR SAÔNE
SAINT-GENIS-LAVAL
VAULX-EN-VELIN

DÉCHETTERIES

DÉCINES-CHARPIEU
MIONS
Tènement des Deux Amants (LYON 9^{ème})